

PLAN D'ACTION



À L'ÉGARD
**DES PERSONNES
HANDICAPÉES 2026**

ADOPTÉ LE 16 MARS 2026 / RÉOLUTION NO 260316-32

Table des matières

Table des matières	3
Message du maire	5
Cadre légal	7
Portrait de la municipalité.....	8
Parcs et installations	9
Portrait statistique	11
Présentation de l'administration municipale et de ses partenaires	12
Direction générale, Service de la participation citoyenne et Service des communications et des relations publiques (DG)	12
Génie	13
Affaires juridiques et greffe	13
Loisirs, arts, culture, sports et vie communautaire.....	13
Travaux publics	14
Urbanisme	14
Ressources humaines	14
Finances et approvisionnements	15
Environnement et transition écologique.....	15
Technologies de l'information	15
Réseau transport de Longueuil.....	15
Service de sécurité incendie de l'agglomération de Longueuil	16
Liste des acronymes.....	16
Organigramme.....	14
Présentation du comité de suivi	15
Ville de Boucherville	15
Représentant(e)s de la communauté	16
Organismes et partenaires	16
Bilan des mesures permanentes – en continu	17
Accessibilité.....	17
Administration municipale.....	19
Communications.....	20
Emploi.....	23
Transport	24

Habitations/Commerces	26
Sécurité incendie et mesures d'urgence.....	28
Bilan des mesures réalisées en 2025	30
Accessibilité bâtiment	30
Accessibilité activités et événements	35
Administration municipale.....	38
Communications	42
Emploi.....	43
Transport	45
Habitation/Commerces	46
Sécurité incendie et mesures d'urgence.....	47
Réalisation hors plan	49
Plan d'action 2026	53
Accessibilité bâtiments	53
Accessibilité activités et événements	56
Administration municipale.....	58
Communications	60
Emploi.....	61
Transport	62
Habitations/Commerces	63
Sécurité incendie et mesures d'urgence.....	64

Message du maire



La Ville de Boucherville réaffirme son engagement à bâtir une communauté inclusive, où chaque personne peut s'épanouir pleinement et participer activement à la vie municipale.

Le Plan d'action à l'égard des personnes handicapées concrétise notre volonté de lever les obstacles, de favoriser l'égalité des chances et de promouvoir la dignité de tous les Bouchervilloises et Bouchervillois. Par l'entremise de ses différentes directions et services, et en collaboration avec les organismes accrédités et ses partenaires, la Ville met en place des mesures qui facilitent l'intégration des personnes handicapées.

Parmi celles-ci, en 2025, nous avons accueilli le Championnat canadien de curling en fauteuil roulant, au cours duquel l'équipe du Québec a remporté la médaille d'argent! Des plages horaires ont également été rendues disponibles pour le parahockey au Centre des glaces Gilles-Chabot. Par ailleurs, le Triathlon-Duathlon de Boucherville est maintenant universellement accessible, grâce à des aménagements mis en place afin d'accueillir les para-athlètes et les spectateurs en situation de handicap.

À la bibliothèque, une collection spécifique destinées aux enfants ayant des troubles d'apprentissage a été créée. Le programme Un livre pour tous offre plusieurs mesures afin d'accueillir de manière inclusive les familles dont les enfants vivent avec des besoins particuliers.

À travers la Ville, un ensemble d'actions ont été menées pour faciliter l'accessibilité. Pensons à la réfection de trois arrêts d'autobus pour optimiser le transport collectif, l'installation de portes automatisées à l'entrée principale du Centre multifonctionnel Francine-Gadbois ou l'accessibilité des nouvelles bornes de recharge.

En 2026, l'adaptation des édifices et des équipements se poursuit et nous sommes particulièrement fiers de la mise sur pied d'une programmation de cours de natation pour les enfants à besoins particuliers. De plus, nous poursuivrons nos efforts à rendre les activités municipales mieux adaptées aux besoins des personnes handicapées.

L'accessibilité demeure au cœur de nos préoccupations, c'est pourquoi nous avons renouvelé notre adhésion au Réseau Municipalités accessible d'Espace MUNI. Les membres du personnel de la Ville reçoivent d'ailleurs de la formation afin de mieux comprendre et accueillir la clientèle vivant en situation d'handicap.

De son côté, le comité de travail demeure ouvert à soutenir de nouvelles initiatives et invite les citoyennes et les citoyens à transmettre leurs demandes à l'adresse accessibilite@boucherville.ca. Nous sommes toujours à l'écoute afin d'améliorer la participation active de la population.

J'invite l'ensemble des citoyennes et citoyens à joindre leurs efforts aux nôtres pour faire de Boucherville une ville ouverte, accessible et solidaire.

Jean Martel, maire

A handwritten signature in black ink, appearing to be 'Jean Martel', written in a cursive style.

Cadre légal

Afin d'optimiser l'intégration des personnes en situation de handicap, la Ville, en collaboration avec des acteurs du milieu, travaille à l'élaboration d'un plan d'action spécifique à cette clientèle, conformément aux lois en vigueur.

*Sanctionnée le 17 juin 2005, la **Loi E-20.1** modifie la loi assurant l'exercice des droits des personnes handicapées. **L'article 61.1** de la loi oblige chaque municipalité qui compte au moins 15 000 habitants à adopter un plan d'action annuel identifiant les obstacles et les mesures visant l'intégration des personnes handicapées.*

En prémisses à la lecture de ce document, il est nécessaire de connaître et de comprendre ce qu'est une personne handicapée aux termes de **l'article 1** de la *Loi assurant l'exercice des droits des personnes handicapées en vue de leur intégration scolaire, professionnelle et sociale* (RLQ, chapitre E-20.1) :

Une personne handicapée est définie comme « toute personne ayant une déficience entraînant une incapacité significative et persistante et qui est sujette à rencontrer des obstacles dans l'accomplissement d'activités courantes »;

Une déficience est définie par « l'atteinte de l'intégrité d'un système organique et la réduction d'une aptitude »;

Un obstacle est défini comme « toute chose qui empêche une personne handicapée de participer pleinement à toutes les facettes de la société en raison de son handicap ».

La Ville de Boucherville étant desservie par le Réseau de transport de Longueuil (RTL) répond également à **l'article 67** de la *Loi*, stipulant qu'une société de transport en commun intermunicipal doit « *faire approuver par le ministre des Transports un plan de développement visant à assurer, dans un délai raisonnable, le transport en commun des personnes handicapées dans le territoire qu'il dessert* ».

C'est donc dans le respect de la *Loi* que la Municipalité favorise le dialogue entre les différents partenaires et citoyens du milieu et priorise des objectifs qui permettront de diminuer les obstacles à l'intégration des personnes handicapées.

Portrait de la municipalité

La ville de Boucherville est située en bordure du fleuve et des grands axes autoroutiers, à quelques kilomètres de l'île de Montréal. Elle fait partie de l'agglomération de Longueuil en Montérégie.

Elle s'étend sur une superficie de 71 km². En 2026, on y dénombre **41 840** habitants.

La ville est reconnue pour ses milieux naturels protégés, ses parcs et ses espaces verts, la richesse de ses ressources patrimoniales, historiques, culturelles et récréatives.



Parcs et installations

<p>Arboretum Stephen-Langevin 1216, boul. Marie-Victorin</p>	<p>Parc Anne-Marie-Lemay 890, rue Charcot</p>	<p>Parc Denis-Racicot 31, rue Pierre-Boucher</p>
<p>Bibliothèque Montarville- Boucher-De La Bruère 501, chemin du Lac 450 449-8650</p>	<p>Parc Antoine-Girouard 635, rue Jean-Baptiste-Bau</p>	<p>Parc Denis-Véronneau 194, rue Denis-Véronneau</p>
<p>Café centre d'art 536, boul. Marie-Victorin 450 449-8300</p>	<p>Parc Arthur-Dumouchel 1015, rue Arthur-Dumouchel</p>	<p>Parc des Explorateurs 570, rue Quesnel</p>
<p>Centre administratif Clovis-Langlois (Hôtel de ville) 500, rue de la Rivière-aux-Pins 450 449-8100</p>	<p>Parc Charcot 1053, rue Lionel-Daunais</p>	<p>Parc des Gouverneurs 100, rue D'Argenson</p>
<p>Centre Christian-Duchesne 20, rue Pierre-Boucher</p>	<p>Parc Claude-Melançon 1130, rue des Fauvettes</p>	<p>Parc du Bois de Brouage 845, rue de Brouage</p>
<p>Centre des glaces Gilles-Chabot 565, boul. de Mortagne 450 641-1695</p>	<p>Parc de Coutances 388, rue du Languedoc</p>	<p>Parc Jean-De Noyon 830, rue du Père-Le Jeune</p>
<p>Centre Mgr-Poissant 566, boul. Marie-Victorin 450 449-8100, poste 51276</p>	<p>Parc Charles-Desmarteau- Père 314, boul. Marie-Victorin</p>	<p>Parc Joseph-Huet 360, rue Joseph-Huet</p>
<p>Centre multifonctionnel Francine-Gadbois 1075, rue Lionel-Daunais 450 449-2800</p>	<p>NOUVEAU Parc Darontal 455, rue Darontal</p>	<p>Parc Louis-H.-La Fontaine 790, rue Pierre-Viger</p>
<p>Cercle social Pierre-Boucher 31, rue Pierre-Boucher 450 655-5014</p>	<p>Parc de la Frayère 1255, boul. Marie-Victorin</p>	<p>Parc Marguerite-A-Tellier 1135, rue du Perche</p>

<p>Chalet de tennis Sébastien-Lareau 490, chemin du Lac 450 449-8352</p>	<p>Parc de la Futaie 700, rue du Bosquet</p>	<p>Parc Paul-VI et piscine 666, rue Le Laboureur</p>
<p>Club d'aviron 239, boul. Marie-Victorin</p>	<p>Parc de la Mairie 500, rue de la Rivière-aux-Pins</p>	<p>Parc Père-Marquette 900, boul. du Fort-Saint-Louis</p>
<p>Complexe aquatique Laurie-Eve-Cormier 490, chemin du Lac Réception/Info-loisirs : 450 449-8640</p>	<p>Parc de la Rivière-aux-Pins 551, chemin du Lac</p>	<p>Parc Philippe-Musseaux 135, rue Philippe-Musseaux</p>
<p>Maison des Jeunes « La Piaule » 540, chemin du Lac 450 449-8346</p>	<p>Parc de Normandie 240, rue de Normandie</p>	<p>Parc Pierre-Boucher 200, rue Claude-Dauzat</p>
<p>Maison dite Louis-Hippolyte-La Fontaine 314, boul. Marie-Victorin 450 449-8347</p>	<p>Parc de Picardie 1320, rue de Picardie</p>	<p>Parc Pierre-Laporte 510, chemin du Lac</p>
<p>Maison du bénévolat 11, rue Louis-H.-La Fontaine N.</p>	<p>Parc de Provence 399, rue de Gascogne</p>	<p>Parc Sabrevois 652, rue Jacques-Cartier</p>
<p>Marchés publics 1020, rue Lionel-Daunais 640, rue de Montbrun</p>	<p>NOUVEAU Parc des Ateliers 675, rue des Ateliers</p>	<p>Parc Sacré-Cœur 544, rue Saint-Sacrement</p>
<p>Parc Anne-Marie-Lemay 890, rue Charcot</p>	<p>Parc De Verrazano 645, rue de Verrazano</p>	<p>Parc Vincent-D'Indy 1053, rue Lionel-Daunais</p>

Portrait statistique

La population de Boucherville présente un taux de vieillissement croissant, ce qui laisse présager une augmentation des citoyens présentant une incapacité dans les prochaines années. Le dernier recensement de statistiques Canada de 2021 indique que **24,9** % de la population est âgée de 65 ans et plus.

À des fins de compréhension commune, voici la définition d'une personne handicapée selon le législateur :

« Toute personne ayant une déficience entraînant une incapacité significative et persistante et qui est sujette à rencontrer des obstacles dans l'accomplissement d'activités courantes. »

L'Office des personnes handicapées du Québec (OPHQ) en dit davantage :

« En ce qui a trait à l'incapacité, elle peut être motrice, intellectuelle, de la parole ou du langage, visuelle, auditive ou associée à d'autres sens. Elle peut être reliée à des fonctions organiques, ou encore, liée à un trouble du spectre de l'autisme ou à un trouble grave de santé mentale. Notons que cette définition permet l'inclusion des personnes ayant des incapacités significatives épisodiques ou cycliques. »

Présentation de l'administration municipale et de ses partenaires

La Municipalité, par le biais de ses différentes directions et services, met en place des mesures qui facilitent l'intégration des personnes handicapées. Voici un aperçu de leurs principaux rôles et mandats.



Direction générale, Service de la participation citoyenne et Service des communications et des relations publiques (DG)

La Direction générale est responsable de la gestion de l'ensemble des ressources. Le directeur général assure la mise en œuvre des orientations stratégiques et des décisions du conseil en utilisant, de façon optimale et selon les valeurs privilégiées à Boucherville, les ressources qui lui sont allouées pour offrir aux citoyens des services de qualité.

Le service de la participation citoyenne permet à des citoyens de s'engager bénévolement au sein de comités et de participer aux décisions collectives. Ce processus consultatif permet de créer et de favoriser un lien de proximité entre les élus et les citoyens. À l'heure actuelle, plus d'une soixantaine de citoyens sont engagés bénévolement au sein de ces divers comités.

Le Service des communications et des relations publiques (SCRP) contribue au rayonnement de Boucherville et à la qualité de ses services en mettant les

citoyens au cœur de ses communications en établissant un dialogue fondé sur une communication proactive, inclusive et transparente. Ce service contribue activement au développement, à l'amélioration et à l'accessibilité des services de la Ville en développant un écosystème numérique de pointe. Il est également responsable de gérer les communications de crise en situation d'urgence.

Génie

La Direction du génie assure avant tout la sécurité, la salubrité et le confort de l'ensemble des résidents de Boucherville, que ce soit dans leurs déplacements, leurs activités de loisirs ou à leur résidence.

Elle a aussi la responsabilité de planifier l'ensemble des activités reliées à la conception, à la construction et à la réhabilitation des infrastructures en fonction de sa mission première. Elle intègre le développement durable et les préoccupations environnementales dans le choix des méthodes de conception retenues et dans les modes de réalisation des travaux d'ingénierie.

Affaires juridiques et greffe

La Direction des affaires juridiques et du greffe (DAJG) a pour mission d'apporter un soutien au conseil municipal et aux autres directions de la Ville de Boucherville. Elle assure la préparation et le suivi des séances du conseil municipal, la gestion documentaire (archives), la gestion des réclamations et des assurances, l'accès à l'information et la protection des renseignements personnels, et la gestion du processus électoral, lorsque requis. Elle conseille sur les questions juridiques et elle offre également le service payant de commissaire à l'assermentation.

Loisirs, arts, culture, sports et vie communautaire

La Direction des loisirs, des arts, de la culture, des sports et de la vie communautaire (DLACSV) élabore, organise et met en œuvre une offre variée de programmes, de ressources, de services, d'activités et d'événements dans les domaines du loisir, des arts, de la culture, des sports et de la vie

communautaire. Elle assure la gestion et la coordination de l'utilisation des installations et des locaux mis à sa disposition afin de contribuer à l'adoption de saines habitudes de vie et à l'amélioration de la qualité de vie de la communauté bouchervilloise.

Elle privilégie la concertation, le partenariat, la participation citoyenne, le partage et l'accès aux savoirs, la collaboration avec les organismes du milieu pour permettre de répondre adéquatement aux nombreux besoins des citoyens. Elle favorise ainsi la mise en place d'un milieu de vie dynamique et propice au développement.

Travaux publics

La Direction des travaux publics (DTP) est responsable de la gestion des bâtiments, de l'eau potable, des égouts, des voies publiques et de la signalisation routière, ainsi que des parcs et des espaces verts. C'est aussi à elle qu'incombe la responsabilité des opérations saisonnières, telles que le déneigement, l'entretien des pistes cyclables et des passages pour piétons et la mise à niveau des infrastructures. Cette direction effectue également divers travaux sur le territoire bouchervillois, gère les entraves et fournit des solutions de remplacement aux automobilistes afin d'assurer une circulation continue. Elle est aussi responsable des collectes de matières résiduelles.

Urbanisme

La Direction de l'urbanisme (DU) est responsable de la mise en place d'outils relatifs à l'organisation, à la mise en valeur, à la protection et au développement du territoire, tels que les plans directeurs, les politiques, les règlements et les programmes de subvention à la construction. Elle en assure également leur mise en œuvre et leur application.

Ressources humaines

La Direction des ressources humaines (DRH) développe des normes, des stratégies et des mécanismes de fonctionnement permettant l'atteinte des

objectifs municipaux en matière de ressources humaines, de conditions de travail, de négociation et d'application de conventions collectives.

Finances et approvisionnements

La Direction des finances et des approvisionnements (DFA) a pour mission principale d'appuyer le conseil municipal en matière de finances et d'approvisionnements. Elle assure les services financiers pour toutes les autres directions de la Ville, en plus d'être responsable de la taxation, de la perception des taxes foncières ainsi que des droits de mutation. Elle gère les règlements d'emprunts, et assure le suivi de la dette, prépare les budgets et les états financiers. Cette direction est également responsable de la gestion des approvisionnements. Elle propose à toutes les directions des recommandations en lien avec les principales règles à observer en cette matière.

Environnement et transition écologique

La Direction de l'environnement et de la transition écologique (DETE) contribue activement à la protection de l'environnement et à la lutte aux changements climatiques. Elle soutient l'administration municipale et les citoyens de Boucherville dans la mise en place d'actions favorisant l'atteinte d'un équilibre entre les besoins des humains et la capacité de la planète à y répondre.

Technologies de l'information

La Direction des technologies de l'information (DTI) joue un rôle de premier plan dans la modernisation technologique en soutenant les initiatives intelligentes et numériques. Elle est responsable de la mise en place, de la gestion et de la maintenance des systèmes d'information. Elle voit à la sécurité des données et des systèmes en s'assurant que les ressources informationnelles sont utilisées de manière sécuritaire et éthique.

Réseau transport de Longueuil

Conformément à la loi sur les sociétés de transport en commun, le Réseau de transport de Longueuil (RTL) a pour mission d'assurer, par des modes de

transport collectif, la mobilité des personnes sur le territoire de l'agglomération de Longueuil.

Service de sécurité incendie de l'agglomération de Longueuil

Le Service de sécurité incendie de l'agglomération de Longueuil (SSIAL) a pour mission d'assurer la sécurité incendie et la sécurité civile, en protégeant les personnes et les biens, par ses activités de prévention, de préparation, d'intervention et de rétablissement.

Liste des acronymes

Direction générale, service de la participation citoyenne et service des communications et relations publiques : DG

Affaires juridiques et greffe : DAJG

Génie (GÉNIE)

Loisirs, arts, culture, sports et vie communautaire : DLAC SVC

Travaux publics : DTP

Urbanisme : DU

Ressources humaines : DRH

Finances et approvisionnements : DFA

Environnement et transition écologique : DE TE

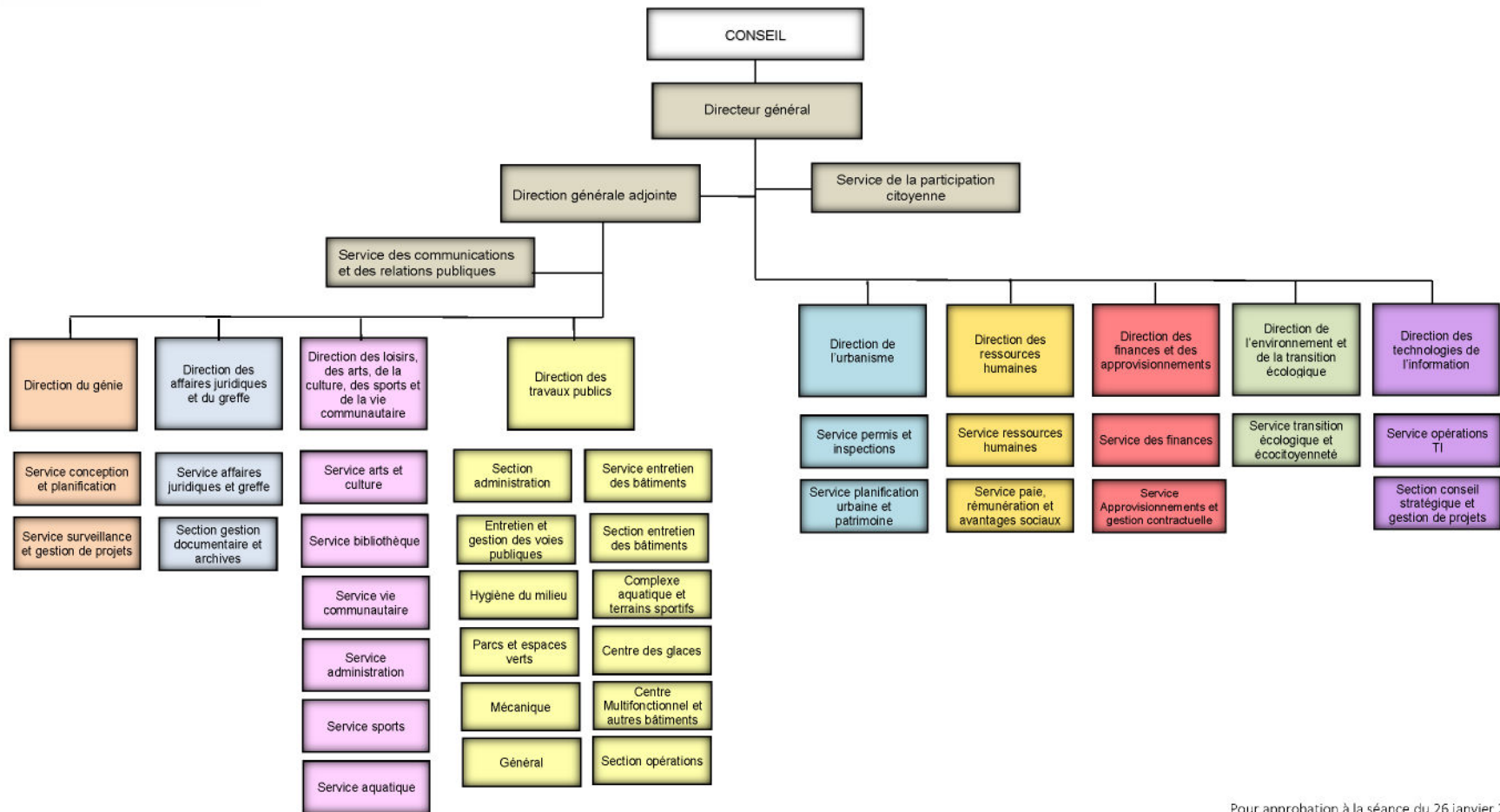
Direction des technologies de l'information : DTI

Service de sécurité incendie de l'agglomération de Longueuil : SSIAL

Organigramme



ORGANIGRAMME 2026



Pour approbation à la séance du 26 janvier 2026

Présentation du comité de suivi

La Ville a pour objectif d'optimiser son plan d'action et, pour y parvenir, elle a mis sur pied un comité de suivi, lequel compte plus d'une vingtaine de personnes veillant à la réalisation de ce plan. Ce comité, sous la supervision de la Direction des loisirs, des arts, de la culture et de la vie communautaire, est formé d'un élu municipal, de représentants des directions concernées de près par le plan, d'organismes du milieu et de citoyens de Boucherville. Ensemble, ils ont notamment travaillé à l'identification des obstacles et à déterminer des moyens de les éliminer.

Pour 2025-2026, ce comité est composé des membres suivants :

Ville de Boucherville

Isabelle Bleau – Conseillère municipale;

Geneviève Côté, Jonathan C.-Rousseau, Guillaume Maheu, Stéphanie Poisson, Nancy Tétreault – Direction des loisirs, des arts, de la culture, des sports et de la vie communautaire;

Pascal Desrochers et Sébastien Bernier – Direction des travaux publics;

Jérôme Cloutier – Direction de l'urbanisme;

Daniel Drouin – Direction de l'environnement et de la transition écologique;

Marie-Josée Nolin – Direction des finances et des approvisionnements;

Stefanie Papineau – Direction du génie;

Josianne Marcotte – Service des communications et des relations publiques;

Anne-Marie Rousseau – Direction des ressources humaines;

Daniel Pellerin – Service de sécurité incendie de l'agglomération de Longueuil.

Représentant(e)s de la communauté

Charles-Antoine Marleau, citoyen;

France Beauregard, citoyenne;

Tara Flanagan, citoyenne;

Isabelle Portelance, citoyenne.

Organismes et partenaires

Vicky Beauchamp – Centre de Répit-Dépannage Aux Quatre Poches;

Gilles Corbeil – CISSS de la Montérégie-Centre/Institut Nazareth et Louis-Braille;

Joanna Doirilus, CISSS de la Montérégie-Est;

Andrée Morissette – CISSS de la Montérégie-Ouest;

François Côté – Les Logements L'APPARTenance;

Françoise Hoarau – Réseau de transport de Longueuil (RTL).

Bilan des mesures permanentes – en continu

Accessibilité

Permettre aux personnes handicapées d’avoir accès aux différents documents produits par la Ville, de même qu’aux édifices et plateaux municipaux ouverts aux citoyens et d’y recevoir un service adéquat.

Obstacle	Objectif	Mesure proposée	Indicateur	Responsable
Les activités ne sont pas adaptées à la pratique pour les personnes handicapées.	Adapter les activités pour les personnes handicapées.	Évaluer l’aménagement de modules de jeux à accessibilité universelle lors de l’achat de nouveaux modules.	Pas de nouveaux modules en 2024.	DLAC SVC
		Entente avec le CISSS-MO pour l’utilisation de la piscine dans le cadre d’activités d’aquathérapie.	43 utilisateurs en 2024. 27 utilisateurs en 2025.	DLAC SVC DTP
		Rendre disponible et promouvoir la Joëlette.	Aucune réservation en 2024 et 2025.	DLAC SVC DTP
		S’assurer de rendre disponible une chaise ou un banc dans l’ensemble des bâtiments municipaux.	Fait.	DLAC SVC DTP

Obstacle	Objectif	Mesure proposée	Indicateur	Responsable
		NOUVEAU Porter une attention particulière à l'accueil des personnes en situation de handicap lors des Déjeuners du maire.	Fait.	DG DTP
Les édifices et les équipements municipaux ne sont pas tous adaptés pour les personnes handicapées.	Évaluer les possibilités d'obstacles avant la construction des bâtiments afin de réduire les coûts liés à l'accessibilité universelle.	NOUVEAU S'assurer que les plans de toutes nouvelles constructions ou installations majeures soient évalués par des professionnels en accessibilité.	Transmission des plans du futur complexe multisport aux professionnels de chez Kéroul et du CISSS. 2025 - Ajout d'appui bras sur les bancs dans l'aire d'attente et des barres contrastantes seront ajoutés par les employés à l'interne, avant l'ouverture du centre.	GÉNIE DLAC SVC DTP
	Rendre les bornes de recharge plus accessibles.	S'assurer que toutes les nouvelles installations de bornes électriques soient accessibles et que les bornes actuellement en place le deviennent lors d'un réaménagement d'installation.	Les nouvelles bornes sont maintenant accessibles.	GÉNIE DTP

Bilan des mesures permanentes – en continu

Administration municipale

S'assurer que ce plan d'action reflète une réalité et diminue concrètement les obstacles à l'intégration des personnes handicapées.

Obstacle	Objectif	Mesure proposée	Indicateur	Responsable
L'élaboration d'un PAPH nécessite les efforts concertés de l'ensemble des équipes.	L'ensemble des équipes apporte un effort nécessaire pour l'élaboration du PAPH.	Continuer le travail de concertation. S'assurer que l'accessibilité devient un réflexe lors du déploiement de tout projet municipal.	Le PAPH fait maintenant partie du langage commun.	Tous
Le dossier d'accessibilité est en constante évolution.	Rester à l'affût des nouvelles tendances.	Participer aux Rencontres provinciales du Réseau Municipalités accessibles.	La responsable du plan était présente.	DLAC SVC
Les aménagements ou les projets portant sur l'accessibilité ne sont pas toujours prévus au budget.	Prévoir au budget les aménagements ou les projets portant sur l'accessibilité.	Ajouter un montant au budget.	10 000 \$ est prévu au budget d'opération annuellement. 2025 – dépensé en totalité (projet bibliothèque – CDJ et aménagement complexe aquatique Laurie-Eve-Cormier)	DLAC SVC
L'intégration des enfants à besoins particuliers représente des enjeux complexes et divers.	Travailler davantage avec les ressources du milieu.	NOUVEAU Mettre sur pied un protocole d'entente avec les villes environnantes, le CISSS et le centre de services scolaire.	Le protocole est signé et la collaboration avec le CISSS-ME et le centre de services scolaire est grandement améliorée.	DLAC SVC

Bilan des mesures permanentes – en continu

Communications

S'assurer que les différentes actions prises dans ce plan sont communiquées à l'ensemble des citoyens, et que tous ont accès à l'ensemble de l'information sur les différentes plateformes.

Obstacle	Objectif	Mesure proposée	Indicateur	Responsable
Les ressources internes n'avaient pas les compétences de faire la vérification en accessibilité.	S'assurer que l'accessibilité du site Web répond à l'ensemble des besoins des citoyens.	Évaluer et vérifier le site Web de manière ponctuelle par l'Institut Nazareth et Louis-Braille (INLB) et mettre en œuvre les recommandations lorsque possible.	L'affichage des horaires des bains libres a été corrigé pour être accessible. Les boutons <i>En savoir plus</i> ont été remplacés par une contextualisation plus claire : <i>Accéder à la page</i> .	SCRP
	S'assurer que tous les employés du service sont conscientisés sur les enjeux d'accessibilité.	Formation sur l'accessibilité Web donnée à toute nouvelle personne qui rédige du contenu pour le site (éditeur).	Fait dès l'ajout d'un nouvel éditeur.	SCRP
Méconnaissance des activités et services dédiés à cette clientèle.	Faire connaître l'offre de services.	Garder à jour la section <i>Accessibilité universelle</i> au boucherville.ca : https://boucherville.ca/infos-pratiques/accessibilite-universelle/	La section est à jour.	SCRP

Obstacle	Objectif	Mesure proposée	Indicateur	Responsable
La signalisation des bâtiments n'est pas toujours optimale en matière d'accessibilité.	Faire connaître les normes existantes auprès des partenaires et fournisseurs.	Continuer de sensibiliser les fournisseurs de signalétique aux notions d'accessibilité universelle.	Vigilance particulière dans les dossiers du complexe sportif et du Café centre d'art.	SCRP
Les PDF diffusés ne sont pas accessibles.	Rendre accessibles les PDF diffusés.	Réviser la stratégie des documents accessibles déposés sur le site Web, notamment en limitant l'utilisation des PDF sur le site Web et en créant davantage de contenu HTML.	Les nouveaux contenus créés sont produits en page HTML.	SCRP
Les services adaptés de la bibliothèque sont peu connus des citoyens.	Faire connaître les nouveaux services, notamment les collections adaptées, le projet <i>Un livre pour tous</i> et les appareils informatiques adaptés.	Mettre à jour le site Web en ajoutant les nouveaux services et prévoir un plan de promotion.	Site Web mis à jour. Le programme <i>Un livre pour tous</i> fait l'objet d'une promotion soutenue.	DLACSV (Bibliothèque) SCRP

Obstacle	Objectif	Mesure proposée	Indicateur	Responsable
Les différentes mesures et activités favorisant l'accessibilité universelle sont peu connues chez les clientèles à besoins particuliers.	Faire connaître l'offre de service en lien avec le PAPH.	Mettre en place des tactiques de communication pour promouvoir les activités, mesures et services mis en place par la Ville.	La page Web sur l'accessibilité universelle est mise à jour. Des publications Facebook sont réalisées. Des invitations aux citoyens sont réalisées afin de les inviter à nous faire part de tout obstacles rencontrés ou d'initiatives qui pourraient améliorer leur qualité de vie.	SCRP
Les bonnes pratiques en matière d'accessibilité Web tendent à s'effriter avec le temps.	Sensibiliser les éditeurs de contenu à l'importance de l'accessibilité Web et maintenir leur niveau de connaissance.	Mise en place d'une formation répétée chaque année.	La formation a eu lieu.	SCRP
Les personnes handicapées sont parfois sous-représentées dans les différentes communications.	Mettre de l'avant cette clientèle dans nos visuels.	NOUVEAU Lorsque possible, illustrer des personnes ayant une limitation physique ou intellectuelle dans nos outils de communication.	Indiquer annuellement le nombre de fois où l'on a représenté cette clientèle. (3 représentations en 2025)	SCRP



Bilan des mesures permanentes – en continu

Emploi

Favoriser l'embauche, l'intégration et le maintien en emploi des personnes handicapées.

Obstacle	Objectif	Mesure proposée	Indicateur	Responsable
L'accès à l'emploi est difficile.	Faciliter l'accès à l'emploi.	Appliquer un programme d'accès à l'égalité et inviter les femmes, les membres des minorités visibles et des minorités ethniques, les autochtones et les personnes handicapées à présenter leur candidature et à s'identifier comme faisant partie de l'un de ces groupes.	La Ville applique en continu les recommandations de la Commission des droits de la personne et de la jeunesse, dans le cadre de son programme d'accès à l'égalité en emploi.	DRH
		Poursuivre l'implantation des mesures de redressement identifiées dans le programme d'accès à l'égalité en emploi.	Augmentation de la représentativité des personnes handicapées au sein de l'effectif interne. Aucune embauche en 2025.	DRH
		Utiliser les services des organismes spécialisés en employabilité pour les personnes handicapées (SDEM-SEMO) lors d'affichages externes.	Transmettre les offres d'emploi à SDEM-SEMO. Spécifiquement pour les camps de jour.	DRH

Bilan des mesures permanentes – en continu

Transport

Faciliter le déplacement des personnes handicapées et offrir un service leur permettant d'accéder aux services publics et d'intégrer le marché du travail.

Obstacle	Objectif	Mesure proposée	Indicateur	Responsable
Les feux sonores sont parfois défectueux.	S'assurer que les feux sonores sont fonctionnels.	Poursuivre la vérification régulière des feux.	Tous les trois (3) mois.	DTP
		Inviter les citoyens à aviser la Ville lorsque les feux ne sont pas fonctionnels.	Aucune demande en 2024. Aucune demande en 2025.	DTP
Le service de transport adapté n'est pas toujours accessible.	Rendre accessible le transport adapté en tout temps.	S'assurer de la mise en œuvre des actions lorsque l'activité ou l'événement est sous responsabilité municipale.	Présence du transport adapté lors du Rendez-vous de la Mairie.	DLAC SVC
Le transport collectif n'est pas toujours optimal pour les personnes ayant un handicap.	Améliorer l'accessibilité du transport collectif sur le territoire.	Participer activement au PDAU 2021-2026 du RTL.	Onze (11) nouveaux arrêts réalisés en 2024. Réfection de Trois (3) arrêts réalisés en 2025.	DLAC SVC GÉNIE RTL
		Rencontre de planification avec l'équipe du génie.	Janvier 2025. Février 2026.	DLAC SVC GÉNIE RTL

Obstacle	Objectif	Mesure proposée	Indicateur	Responsable
La neige bloque le passage des fauteuils roulants.	Améliorer l'accès aux personnes en fauteuil roulant.	Assurer la collaboration des déneigeurs de la ville et du Centre de services scolaires des Patriotes pour des endroits spécifiques.	Aucune plainte en 2025.	DLAC SVC DTP
Les panneaux de signalisation obstruent les trottoirs, à l'occasion, lors de travaux.	S'assurer que les panneaux de signalisation n'obstruent pas les trottoirs.	Conscientiser les sous-traitants dédiés aux travaux de pavage à l'importance de ne pas obstruer les trottoirs avec les panneaux de signalisation.	Aucune plainte en 2025.	GÉNIE
Favoriser la mobilité active	Concilier l'expertise des différentes directions pour discuter des enjeux liés aux vélo et à la mobilité active.	Formation du comité vélo.	Le comité se rencontre deux fois par année pour discuter des enjeux de mobilité.	DU

Bilan des mesures permanentes – en continu.

Habitations/Commerces

Tenir compte des besoins des personnes handicapées lors de la planification et de la réalisation des projets, et ce, par l'adoption de divers règlements d'urbanisme et programmes.

Obstacle	Objectif	Mesure proposée	Indicateur	Responsable
L'accessibilité universelle n'est pas toujours à la hauteur des attentes des citoyens.	S'assurer que l'accessibilité universelle est à la hauteur des attentes des citoyens.	Poursuivre le soutien accordé aux citoyens, tant au niveau résidentiel que commercial, à l'égard des programmes de subvention de la Société d'habitation du Québec (SHQ) permettant d'adapter les immeubles situés sur le territoire afin de favoriser une mobilité universelle.	Cinq (5) dossiers finalisés en 2023. Un (1) dossier finalisé en 2024. Aucun budget pour 2025 – fermeture du programme par le gouvernement jusqu'à nouvel ordre.	DU
		Analyser les projets déposés en fonction du Règlement relatif aux plans d'implantation et d'intégration architecturale (PIIA) favorisant des parcours où l'accessibilité universelle est considérée.	Il n'est pas possible de déterminer combien de PIIA ont touché spécifiquement ce volet, mais au total, ce sont 108 dossiers de PIIA en 2025.	DU

Obstacle	Objectif	Mesure proposée	Indicateur	Responsable
L'accès au logement n'est pas toujours facile pour les citoyens en situation de handicap.	Mieux connaître l'offre de logement adapté sur le territoire.	Publiciser sur la page Web <i>Accessibilité universelle</i> , le registre des habitations accessibles ou adaptées de l'Association d'informations en logements et immeubles adaptés (AILIA) afin de tenir une base de données des habitations accessibles ou adaptées sur le territoire.	Fait au printemps 2023. Aucune entrée en 2024. Aucune entrée en 2025. Recherche de nouvelles méthodes pour 2026.	DLAC SVC SCR P
NOUVEAU Les processus d'approbation des permis sont parfois lourds.	Faciliter les démarches administratives.	Afin de faciliter la réalisation de certains projets, certaines normes et démarches administratives seront revues et simplifiées pour faciliter et accélérer le traitement des dossiers.	Les démarches sont maintenant plus simples et plus efficaces.	DU

Bilan des mesures permanentes – en continu

Sécurité incendie et mesures d'urgence

S'assurer de la sécurité des citoyens en situation de handicap lors d'incendie et de mesures d'urgence.

Obstacle	Objectif	Mesure proposée	Indicateur	Responsable
Les citoyens en situation de handicap sont très vulnérables en situation d'urgence.	Améliorer la sécurité des citoyens.	<p>Garder à jour le registre de citoyennes et citoyens handicapés, identifier les lieux d'hébergement accessibles et la disponibilité de transport adapté et de services d'accompagnement.</p> <p>Des affiches et le transfert des liens vers notre page accessibilité sera fait pour promouvoir le service parmi les organismes.</p>	<p>Trente-sept (37) citoyens inscrits.</p> <p>Promotion du programme dans le Bien Vieillir Boucherville et auprès des organismes aînés.</p> <p>Trente (30) citoyens inscrits en 2025.</p> <p>Sensibilisation de l'équipe ICI (Industrie, commerce et Institution) des mesures d'urgence.</p>	<p>DLAC SVC DAJG SIAL SCRIP</p>

Obstacle	Objectif	Mesure proposée	Indicateur	Responsable
Le programme de secours n'est pas bien adapté pour les personnes ayant un handicap.	Adapter le programme de secours pour les personnes ayant un handicap.	Mettre en place les mesures décrites dans le <i>Guide sur la sécurité incendie : Résidences accueillant des personnes présentant des limitations à l'évacuation.</i>	Visites et pratiques d'évacuation dans sept (7) résidences pour personnes âgées de la municipalité.	SSIAL

Bilan des mesures réalisées en 2025

Accessibilité bâtiment

Permettre aux personnes handicapées d'avoir accès aux différents documents produits par la Ville, de même qu'aux édifices et plateaux municipaux ouverts aux citoyens et d'y recevoir un service adéquat.

Obstacles	Objectifs	Mesures	Indicateur	Responsable	Échéance	Réalisation
Les édifices et les équipements municipaux ne sont pas tous adaptés pour les personnes handicapées.	Adapter les édifices et les équipements municipaux pour les personnes handicapées.	Mettre à niveau les toilettes pour handicapés du Café centre d'art.	Les deux (2) salles de bain du rez-de-chaussée ont été mises au niveau.	DLAC SVC	Printemps 2025	Report en 2026
		Ajout de barres d'appui pour le banc à l'entrée du Café centre d'art.	Une paire de bras d'appui a été installée sur le banc de l'entrée.	DLAC SVC DTP	Automne 2025	Report en 2026
		Installation des appuis pour la rampe et les marches à l'entrée du Café centre d'art.	L'installation des mains courantes pour la rampe et les escaliers du Café centre d'art est terminée.	DLAC SVC TP	Automne 2025	Réalisé octobre 2025

Obstacles	Objectifs	Mesures	Indicateur	Responsable	Échéance	Réalisation
Les édifices et les équipements municipaux ne sont pas tous adaptés pour les personnes handicapées.	Adapter les édifices et les équipements municipaux pour les personnes handicapées.	Ajout d'une deuxième main courante à la rampe pour personnes handicapées située à l'entrée du complexe aquatique Laurie-Eve-Cormier.	L'installation de la 2 ^e main courante pour la rampe du complexe aquatique Laurie-Eve-Cormier est terminée.	DLAC SVC DTP	Automne 2025	Non réalisé Projet jugé trop onéreux.
		Installation de chaises ayant des appui-bras face aux vestiaires du complexe aquatique Laurie-Eve-Cormier.	Une paire de bras d'appui a été installée sur deux (2) des bancs de l'entrée.	DLAC SVC	Hiver 2025	Réalisé
		Changement des bancs face aux vestiaires pour qu'ils aient une profondeur d'au moins 460 mm au complexe aquatique Laurie-Eve-Cormier.	L'achat et l'installation des bancs ont été faits.	DLAC SVC	Printemps 2025	Report en 2026

Obstacles	Objectifs	Mesures	Indicateur	Responsable	Échéance	Réalisation
Les édifices et les équipements municipaux ne sont pas tous adaptés pour les personnes handicapées.	Adapter les édifices et les équipements municipaux pour les personnes handicapées.	S'assurer que la signalisation reste visible pour les vestiaires et que les lieux soient clairement identifiés au complexe aquatique Laurie-Eve-Cormier	La signalisation est maintenant visible en tout temps et l'identification des lieux est plus claire.	DLAC SVC	En attente de l'approbation Été 2025	Report en 2026
		Mettre une barrière de protection dans toute la section en hauteur de la glissade du complexe aquatique Laurie-Eve-Cormier.	La section en hauteur de la glissade a été sécurisée.	DLAC SVC	Automne 2025	Report en 2026
		Repeindre le nez de la marche extérieure du complexe Laurie-Eve-Cormier en jaune plutôt qu'en noir.	Le nez de marche est maintenant plus visible et sécuritaire	DLAC SVC	Automne 2025	Report en 2026

Obstacles	Objectifs	Mesures	Indicateur	Responsable	Échéance	Réalisation
Les édifices et les équipements municipaux ne sont pas tous adaptés pour les personnes handicapées.	Adapter les édifices et les équipements municipaux pour les personnes handicapées.	S'assurer que le nez des marches intérieures du complexe Laurie-Eve-Cormier soit bien visible en les peignant en noir.	Les marches sont maintenant plus sécuritaires.	DLAC SVC	Automne 2025	Réalisé
		Installation de portes automatisées à l'entrée principale du centre multifonctionnel Francine-Gadbois	Les portes automatisées sont maintenant installées et fonctionnelles. Les boutons sont également bien positionnés et fonctionnels.	DLAC SVC	Été 2025	Réalisé
		Ajouter un panneau contrastant au-dessus des portes des ascenseurs de la bibliothèque.	Le travail a été effectué.	DTP DLAC SVC (Bibliothèque)	Automne 2025	Report en 2026

Obstacles	Objectifs	Mesures	Indicateur	Responsable	Échéance	Réalisation
Les édifices et les équipements municipaux ne sont pas tous adaptés pour les personnes handicapées.	Adapter les édifices et les équipements municipaux pour les personnes handicapées.	Rendre le bouton de l'ascenseur de la bibliothèque plus accessible avec un outil accessible (bâton).	Le travail a été effectué.	DTP DLAC SVC (Bibliothèque)	Automne 2025	Report en 2026
		Évaluer la possibilité de faire l'acquisition du logiciel d'aide à la lecture NVDA afin d'optimiser le poste adapté de la bibliothèque.	Le travail a été effectué.	DTI DLAC SVC (Bibliothèque)	Automne 2025	Report en 2026

Bilan des mesures réalisées en 2025

Accessibilité activités et événements

Permettre aux personnes handicapées d'avoir accès aux activités et événements municipaux offerts aux citoyens et d'y recevoir un service adéquat.

Obstacles	Objectifs	Mesures	Indicateur	Responsable	Échéance	Réalisation
Les activités et les événements municipaux ne sont pas tous adaptés pour les personnes handicapées.	Adapter les activités et les événements municipaux pour mieux accueillir les citoyens en situation de handicap.	Mettre sur pied un comité de travail afin d'instaurer de nouvelles mesures d'accessibilité dans les activités et événements.	Le comité a tenu un minimum de deux (2) rencontres.	DLAC SVC	Printemps 2025	Mars et juin
		Ajouter un interprète LSQ dans les grands événements.	Un interprète LSQ était présent au Rendez-vous de la Mairie et à la Fête nationale.	DLAC SVC	Été 2025	Non réalisé Initiative jugée trop onéreuse
		Améliorer la zone dédiée à la clientèle et son accès.	Des plateformes et des plaques de circulation ont été installées lors du Rendez-vous de la Mairie.	DLAC SVC	Été 2025	Non réalisé Initiative jugée trop onéreuse

Obstacles	Objectifs	Mesures	Indicateur	Responsable	Échéance	Réalisation
Les activités et les événements municipaux ne sont pas tous adaptés pour les personnes handicapées.	Adapter les activités et les événements municipaux pour mieux accueillir les citoyens en situation de handicap.	Ajout d'affiches pour prioriser les enfants autistes dans les files d'attente dans le cadre des événements familiaux.	Des affiches ont été réalisées et installées dans le cadre de la Vélo-fête de la famille, de la journée familiale de la Fête nationale et lors de la journée de l'exposition de voitures anciennes et l'Halloween,	DLAC SVC	Été 2025	Partiellement réalisé Installées à la fête famille de la Fête nationale en juin 2025.
Les activités sportives ne sont pas adaptées pour la clientèle en situation de handicap.	Offrir plus d'activités sportives adaptées.	Aménager les installations du Triathlon-Duathlon afin d'accueillir des para-athlètes et des spectateurs en situation de handicap.	Le Triathlon-Duathlon de Boucherville est maintenant universellement accessible.	DLAC SVC	Automne 2025	Réalisé
		Accueillir les Championnat canadien de curling adapté.	Le championnat a eu lieu en avril 2025.	DLAC SVC	Avril 2025	Réalisé

Obstacles	Objectifs	Mesures	Indicateur	Responsable	Échéance	Réalisation
Les activités sportives ne sont pas adaptées pour la clientèle en situation de handicap.	Offrir plus d'activités sportives adaptées.	Offrir des heures de glace au parahockey.	Une dizaine d'utilisation en 2025.	DLAC SVC	Avril 2025	Réalisé

Bilan des mesures réalisées en 2025

Administration municipale

S'assurer que ce plan d'action reflète une réalité et diminue concrètement les obstacles à l'intégration des personnes handicapées.

Obstacles	Objectifs	Mesures	Indicateur	Responsable	Échéance	Réalisation
Les enfants sentent parfois le jugement des copains.	Améliorer l'inclusivité chez les enfants.	Tenir une activité de sensibilisation dans le cadre des camps de jour en collaboration avec Loisirs et répit Sans Limites et les ergothérapeutes du CISSS.	Un minimum de cinq (5) groupes de camps de jour ont été visités.	DLAC SVC	Été 2025	Non réalisé. Organisme et ergo non disponibles. Des livres sur les différences ont été achetés et lus à 4 groupes de 5-6 ans.
Méconnaissance des activités et services dédiés à cette clientèle.	Améliorer l'offre de services.	Faire la lecture des initiatives inspirantes du site Web de l'OPHQ et identifier des actions qui pourraient être mises en place.	Le comité de travail a fait la lecture des initiatives et en a sélectionné quelques-unes qui figureront au PAPH 2026.	DLAC SVC	Automne 2026	Réalisé

Obstacles	Objectifs	Mesures	Indicateur	Responsable	Échéance	Réalisation
L'élaboration d'un PAPH nécessite les efforts concertés de l'ensemble des équipes.	L'ensemble des équipes apporte l'effort nécessaire pour l'élaboration du PAPH.	Inviter la représentante OPHQ à la rencontre annuelle afin de bien expliquer l'importance du plan.	Geneviève Huppé était présente à la rencontre du 25 février 2025.	DLAC SVC	Février 2025	Réalisé
		Mettre sur pied un petit comité de travail pour la mise en place d'une activité de sensibilisation.	Le sous-comité composé de membres du comité PAPH a été créé.	Tous	Février 2025	Réalisé
Méconnaissance des réalités vécues par la clientèle.	Sensibiliser les employés aux obstacles rencontrés par certains citoyens lors de leur visite à la Ville.	Mettre sur pied une activité de sensibilisation avec Altergo pour les employés touchant de près ou de loin le PAPH.	Un minimum de trois (3) ateliers ont été réalisés avec les employés des divers bâtiments.	DLAC SVC	Hiver 2025	Report en 2026

Obstacles	Objectifs	Mesures	Indicateur	Responsable	Échéance	Réalisation
L'intégration des enfants à besoins particuliers représente des enjeux complexes et divers.	Travailler davantage avec les ressources du milieu.	Mettre sur pied un protocole d'entente avec les villes environnantes, le CISSS et le centre de services scolaire.	Le protocole est signé et la collaboration avec le CISSS-ME et le centre de services scolaire est grandement améliorée.	DLAC SVC	Été 2025	Partiellement réalisé Déplacé en continu pour les plans subséquents.
	Mobiliser les responsables des camps de jour des villes de l'agglomération de Longueuil et des villes du territoire du CLSC des Seigneuries dans le but de porter un message commun aux décideurs pour l'amélioration des services et du financement de ce programme.	Convocation des responsables de CDJ. Rencontre d'échange.	Des lettres ont été envoyées aux ministres de l'Éducation, des Affaires municipales et au député provincial par les villes de l'agglomération et du territoire du CLSC des Seigneuries.	DLAC SVC	Printemps 2025	Réalisé

Obstacles	Objectifs	Mesures	Indicateur	Responsable	Échéance	Réalisation
L'intégration des enfants à besoins particuliers représente des enjeux complexes et divers.	Faciliter l'intégration des enfants à besoins particuliers dans les activités de la bibliothèque.	Mettre en place des activités d'inclusion inversée pour la clientèle TSA ou avec déficience intellectuelle.	Tenue d'un minimum de trois (3) activités.	DLAC SVC (Bibliothèque)	Automne 2025	Partiellement réalisé (2). Une activité prévue à l'hiver 2026.
Les équipements municipaux ne sont pas tous adaptés pour les personnes handicapées	Améliorer l'accessibilité par des mesures d'approvisionnement plus inclusives.	Règlement de gestion contractuelle modifié pour y inclure une clause d'approvisionnement accessible.	Adoption du règlement de gestion contractuelle modifié en avril 2025 et poursuite des mesures en matière d'approvisionnement accessible en lien avec l'article 61.3 de la Loi.	DFA	Avril 2025	Réalisé mai 2025 Adoption au conseil d'avril 2025 et rencontre des directions mai 2025 pour présentation.
L'accès à la culture et à la documentation représente un défi pour certains enfants à besoins particuliers.	Adapter l'offre documentaire de la bibliothèque afin d'être plus accessible.	Déploiement d'une collection dédiée aux enfants ayant des troubles d'apprentissage ou besoins particuliers (dyslexie, dysorthographe, etc.).	Une collection dédiée à cette clientèle, facilement repérable au catalogue, a été installée à la bibliothèque.	DLAC SVC (Bibliothèque)	Automne 2025	Mise en place d'une collection spécifique pour les enfants ayant des troubles d'apprentissage en septembre 2025.

Bilan des mesures réalisées en 2025

Communications

S'assurer que les différentes actions prises dans ce plan sont communiquées à l'ensemble des citoyens, et que tous ont accès à l'ensemble de l'information sur les différentes plateformes.

Obstacles	Objectifs	Mesures	Indicateur	Responsable	Échéance	Réalisation
Il est parfois difficile de rejoindre les personnes handicapées	Rejoindre le plus de personnes possibles afin d'augmenter le nombre d'inscriptions : 1. Aux appels automatisés de la Ville dans le cadre d'une mesure d'urgence; 2. Au registre de secours adapté du SSIAL; 3. Au programme d'appel automatisé sécuri-CABB du Centre d'action bénévole.	Promouvoir davantage ses programmes via : 1. Le site Web; 2. La brochure Bien vieillir; 3. Les organismes aînés; 4. La Journée des aînés; 5. Les organismes de proche aidance.	Il y a maintenant plus d'inscrits aux différents services d'appel et de secours adaptés.	SCRP	Automne 2025	Réalisé 22 000 abonnés aux appels automatisés de la Ville à ce jour.

Bilan des mesures réalisées en 2025

Emploi

Favoriser l'embauche, l'intégration et le maintien en emploi des personnes handicapées.

Obstacles	Objectifs	Mesures	Indicateur	Responsable	Échéance	Réalisation
L'accès à l'emploi est difficile.	Faciliter l'accès à l'emploi.	Mentionner dans les affichages externes que les personnes handicapées peuvent recevoir de l'assistance pour le processus de présélection et de sélection, si elles le désirent.	Ajouter la mention suivante dans tous les affichages externes : <i>Pour bien faire valoir votre candidature, veuillez mentionner toute condition nécessitant une adaptation des méthodes de sélection lors des entrevues, tests et autres étapes du processus.</i>	DRH	Printemps 2025	Réalisé

Obstacles	Objectifs	Mesures	Indicateur	Responsable	Échéance	Réalisation
L'accès à l'emploi est difficile.	Faciliter l'accès à l'emploi.	Sensibiliser et former le personnel responsable du processus de recrutement aux réalités des personnes handicapées.	Suivre une formation sur le sujet.	DRH	Annuellement.	<p>Réalisé novembre 2025.</p> <p>L'agente RH responsable du recrutement a participé au webinaire « Embaucher des personnes en situation de handicap : enjeux et solutions » donné par l'Ordre des CRHA.</p>

Bilan des mesures réalisées en 2025

Transport

Faciliter le déplacement des personnes handicapées et offrir un service leur permettant d'accéder aux services publics et d'intégrer le marché du travail.

Obstacles	Objectifs	Mesures	Indicateur	Responsable	Échéance	Réalisation
Le transport collectif n'est pas toujours optimal pour les personnes ayant un handicap.	Améliorer l'accessibilité du transport collectif sur le territoire.	Participer activement au PDAU 2021-2026 du RTL (action en continu).	Réfection de trois (3) arrêts sur le boulevard de Montarville entre Des Vosges et Ampère ¹ et potentiellement ajout de trois (3) autres arrêts accessibles sur le chemin du Tremblay ² .	GÉNIE	Automne 2025	¹ Réalisé en 2025 ² Report en 2026
		Améliorer l'offre de transport adapté dans le cadre du Rendez-vous de la Mairie.	Le débarcadère du transport adapté est maintenant devant le centre de Répit-dépannage Aux 4 poches.	DLAC SVC	Été 2025	Réalisé

Bilan des mesures réalisées en 2025

Habitation/Commerces

Tenir compte des besoins des personnes handicapées lors de la planification et la réalisation des projets, et ce, par l'adoption des divers règlements d'urbanisme et programmes

Obstacles	Objectifs	Mesures	Indicateur	Responsable	Échéance	Réalisation
Les processus d'approbation des permis sont parfois lourds.	Faciliter les démarches administratives.	Afin de faciliter la réalisation de certains projets, certaines normes et démarches administratives seront revues et simplifiées pour faciliter et accélérer le traitement des dossiers.	Les démarches sont maintenant plus simples et plus efficaces.	DU	2025	Réalisé Déplacé en continu pour les plans subséquents.

Bilan des mesures réalisées en 2025

Sécurité incendie et mesures d'urgence

S'assurer de la sécurité des citoyens en situation de handicap lors d'incendie et de mesures d'urgence.

Obstacles	Objectifs	Mesures	Indicateur	Responsable	Échéance	Réalisation
Les citoyens en situation de handicap sont très vulnérables en situation d'urgence.	Améliorer la sécurité des citoyens.	Publiciser l'inscription au registre de citoyennes et citoyens handicapés.	Augmenter de vingt (20) citoyens la liste d'inscriptions.	DLAC SVC SCR P SSIAL	Avril 2025	Objectif non atteint
		Offrir une formation de préparation aux mesures d'urgence dédiée aux aînés en collaboration avec la Croix-Rouge.	Deux (2) sessions ont été réalisées et trente (30) personnes sont maintenant formées.	DLAC SVC	Mars 2025	Réalisé
		Publiciser l'importance de la Trousse 72 heures.	Profiter de la Journée de la sécurité civile pour faire la promotion de la Trousse.	DLAC SVC SCR P SSIAL (Sécurité civile)	Automne 2025	Réalisé

Obstacles	Objectifs	Mesures	Indicateur	Responsable	Échéance	Réalisation
Les citoyens en situation de handicap sont très vulnérables en situation d'urgence.	Améliorer la sécurité des citoyens.	Mettre à jour les coordonnées d'urgence de nos clientèles vulnérables (RPA, résidences pour personnes âgées, centres répits, etc.) afin de communiquer rapidement et efficacement à toute heure de la journée dans le cadre d'une mesure d'urgence à la Ville.	Les coordonnées sont à jour dans les dossiers des mesures d'urgence.	DU	Été 2025	Réalisé

Bilan des mesures réalisées en 2025

Réalisation hors plan

Plusieurs actions ont été réalisées même s'il n'en était pas mention dans le plan d'action 2025.

Obstacles	Objectifs	Mesures	Indicateur	Responsable	Échéance	Réalisation
Les édifices et les équipements municipaux ne sont pas tous adaptés pour les personnes handicapées.	Adapter les édifices et les équipements municipaux pour les personnes handicapées.	Installation de portes automatisées à l'entrée principale de l'hôtel de ville.	Les portes automatisées sont maintenant installées et fonctionnelles. Les boutons sont également bien positionnés et fonctionnels.	DTP	s. o.	Réalisé
	Améliorer la sécurité des usagers dans nos édifices municipaux pour les personnes handicapées.	Changer l'éclairage du corridor qui mène à la piscine.	Le corridor est maintenant plus sécuritaire.	DTP	s. o.	Réalisé

Obstacles	Objectifs	Mesures	Indicateur	Responsable	Échéance	Réalisation
Accessibilité aux logements.	Faciliter l'accès aux logements.	Adoption d'un règlement pour autoriser les logements complémentaires à l'habitation dans 3 secteurs de la Ville.	On constate l'ajout de deux nouvelles unités d'habitation en 2025.	DU	s. o.	Réalisé
L'accueil des personnes en situation de handicap est parfois difficile.	Mieux accueillir l'ensemble de nos citoyens dans le cadre des élections municipales.	Distribution d'une vidéo de formation portant sur l'accessibilité dans le cadre des élections municipales.	Personnel plus accueillant.	DAJG	s. o.	Réalisé
		Mise sur pied de bureau de vote itinérant et de bureau de vote à domicile.	Plus de gens ont la possibilité de voter.	DAJG	s. o.	Réalisé
Accessibilité aux logements.	Informé les citoyens des différentes options de logements	Participations à la Journée des aînés pour présenter les différences entre le	Profiter de la Journée des aînés pour faire de la sensibilisation.	DU	s. o.	Réalisé

Obstacles	Objectifs	Mesures	Indicateur	Responsable	Échéance	Réalisation
	accessoires à l'habitation.	logement bigénération et complémentaire.				
Favoriser la mobilité active	Concilier l'expertise des différentes directions pour discuter des enjeux liés aux vélo et à la mobilité active.	Formation du comité vélo.	Le comité se rencontre deux fois par année pour discuter des enjeux de mobilité.	DU	s. o.	Réalisé Déplacé en continu pour les plans subséquents.
L'accessibilité universelle n'est pas toujours à la hauteur des attentes des citoyens.	Faciliter l'approche des usagers aux boutons-poussoirs pour traverser à l'intersection avec la synchronisation des feux de circulation.	Installation de nouvelles dalles de béton à l'angle des boul. de Montarville et boul. de Mortagne du côté ouest.	Les dalles sont installées.	DTP	s. o.	Réalisé
	Améliorer la sécurité des citoyens aux intersections.	Installation de feu rectangulaire à clignotements rapides (FRCR) aux intersections: rue Lionel-Daunais et rue Jean-Deslauriers boul. De Montarville et rue des Alouettes	La traverse est maintenant plus visible.	DTP	s. o.	Réalisé

Obstacles	Objectifs	Mesures	Indicateur	Responsable	Échéance	Réalisation
		et boul. De Montarville et rue de Gascogne.				

Plan d'action 2026

Accessibilité bâtiments

Permettre aux personnes handicapées d'avoir accès aux édifices et aux plateaux municipaux ouverts aux citoyens et d'y recevoir un service adéquat.

Obstacles	Objectifs	Mesures	Indicateur	Responsable	Échéance
L'affichage en bibliothèque est hétérogène et n'est pas toujours accessible.	Uniformiser l'affichage de la bibliothèque pour assurer une plus grande accessibilité (contrastes, polices, etc.).	Mise en place de gabarits et de nouveau cadre graphique pour l'affichage de la bibliothèque.	Remplacement des affichages par de nouveaux affichages.	DLAC SVC (Bibliothèque) SCR P	Automne 2026
Accessibilité du mobilier de l'espace détente du Café centre d'art.	Améliorer l'accessibilité de l'espace clientèle pour les différentes clientèles.	Achat de nouveau mobilier adapté en complément au mobilier existant.	Achat de mobilier adapté (hauteur des assises, appuis etc.).	DLAC SVC (Culture)	Automne 2026
Les édifices et les équipements municipaux ne sont pas tous adaptés pour les personnes handicapées.	Adapter les édifices et les équipements municipaux pour les personnes handicapées.	Mettre à niveau les toilettes pour handicapés du Café centre d'art.	Les deux (2) salles de bain du rez-de-chaussée ont été mises au niveau.	DLAC SVC	Printemps 2026
		Ajout de barres d'appui pour le banc à l'entrée du Café centre d'art.	Une paire de bras d'appui a été installée sur le banc de l'entrée.	DLAC SVC DTP	Automne 2026

Obstacles	Objectifs	Mesures	Indicateur	Responsable	Échéance
Les édifices et les équipements municipaux ne sont pas tous adaptés pour les personnes handicapées.	Adapter les édifices et les équipements municipaux pour les personnes handicapées.	Changement des bancs face aux vestiaires pour qu'ils aient une profondeur d'au moins 460 mm au complexe aquatique Laurie-Eve-Cormier.	L'achat et l'installation des bancs ont été faits.	DLAC SVC	Printemps 2026
		Mettre une barrière de protection dans toute la section en hauteur de la glissade du complexe aquatique Laurie-Eve-Cormier.	La section en hauteur de la glissade a été sécurisée.	DLAC SVC	Automne 2026
		Repeindre le nez de la marche extérieure du complexe Laurie-Eve-Cormier en jaune plutôt qu'en noir.	Le nez de marche est maintenant plus visible et sécuritaire.	DLAC SVC	Printemps 2026
		Installation d'un support pour repositionner le bouton poussoir des portes automatisé du complexe Laurie-Eve-Cormier	Le bouton poussoir est maintenant plus accessible.	TP	Été 2026

Obstacles	Objectifs	Mesures	Indicateur	Responsable	Échéance
Les édifices et les équipements municipaux ne sont pas tous adaptés pour les personnes handicapées.	Adapter les édifices et les équipements municipaux pour les personnes handicapées.	Évaluer la possibilité de faire l'acquisition du logiciel d'aide à la lecture NVDA afin d'optimiser le poste adapté de la bibliothèque.	Le travail a été effectué.	DTI DLAC SVC (Bibliothèque)	Automne 2026
		Ajouter un panneau contrastant au-dessus des portes des ascenseurs de la bibliothèque.	Le travail a été effectué.	DTP DLAC SVC (Bibliothèque)	Automne 2026
		Rendre le bouton de l'ascenseur de la bibliothèque plus accessible avec un outil accessible (bâton).	Le travail a été effectué.	DTP DLAC SVC (Bibliothèque)	Automne 2026

Plan d'action 2026

Accessibilité activités et événements

Permettre aux personnes handicapées d'avoir accès aux activités et événements municipaux offerts aux citoyens et d'y recevoir un service adéquat.

Obstacles	Objectifs	Mesures	Indicateur	Responsable	Échéance
Peu de représentativité de la clientèle handicapée dans nos bénévoles.	Améliorer l'implication bénévole de la clientèle à besoins particuliers.	Participation de l'organisme l'APPARTenance à certains événements municipaux comme bénévole.	Des opportunités de bénévolat adapté pour la clientèle sont disponibles.	DLAC SVC (Communautaire)	Été 2026
Il existe peu d'activité sportive adaptée.	Mettre sur pied des activités sportives adaptés.	Offrir des cours de natation adaptés.	Des cours de natation adaptés sont maintenant offerts.	DLAC SVC (Aquatique)	Printemps 2026
Les activités et les événements municipaux ne sont pas tous adaptés pour les personnes handicapées.	Adapter les activités et les événements municipaux pour mieux accueillir les citoyens en situation de handicap.	Inviter les professionnels du CISSS-MO à faire une visite du site du Rendez-vous de la Mairie.	Le site de 2027 répondra davantage au besoin de la clientèle.	DLAC SVC	Été 2026

Obstacles	Objectifs	Mesures	Indicateur	Responsable	Échéance
Les activités et les événements municipaux ne sont pas tous adaptés pour les personnes handicapées.	Adapter les activités et les événements municipaux pour mieux accueillir les citoyens en situation de handicap.	Ajout d'affiches pour prioriser les enfants autistes dans les files d'attente dans le cadre des événements familiaux.	Des affiches ont été réalisées et installées dans le cadre de la Vélo-fête de la famille, de la journée familiale de la Fête nationale, de l'exposition de voitures anciennes et de l'Halloween.	DLAC SVC	Été 2026
	Développer une offre sportive pour les citoyens en situation d'handicap.	Participer à une formation sur le parasport donnée par Zone Loisir Montérégie.	La co-responsable du PAPH et un représentant du sport participent à la rencontre et évaluent la possibilité de développement d'une offre sportive adaptée.	DLAC SVC	Février 2026

Plan d'action 2026

Administration municipale

S'assurer que ce plan d'action reflète la réalité et diminue concrètement les obstacles à l'intégration des personnes handicapées.

Obstacles	Objectifs	Mesures	Indicateur	Responsable	Échéance
L'intégration des enfants à besoins particuliers représente des enjeux complexes et divers.	Faciliter l'intégration des enfants à besoins particuliers dans les activités de la bibliothèque.	Mettre en place des activités d'inclusion inversée pour la clientèle TSA ou avec déficience intellectuelle.	Tenue d'un minimum de trois (3) activités.	DLAC SVC (Bibliothèque)	Hiver 2026
	Faciliter l'intégration des enfants à besoins particuliers dans les camps de jour.	Mettre en place des activités de répit et de stimulation avec les professionnels de la maison de la famille.	Tenue d'un minimum de trois (3) activités par semaine durant l'été.	DLAC SVC (Camps de jour)	Été 2026
Les espaces publics ne sont pas toujours inclusifs et sécuritaire.	Améliorer l'accès et la sécurité de nos espaces publics.	Participer à la démarche participative : Espaces publics et sécuritaires de la Division du développement social de la Ville de Longueuil.	3 membres de notre équipe participent activement à ces rencontres.	DLAC SVC DU GÉNIE	Automne 2026

Obstacles	Objectifs	Mesures	Indicateur	Responsable	Échéance
Les rencontres du comité de travail du PAPH sont trop peu nombreuses et génériques.	Ajouter une rencontre avec seulement les organismes et les citoyens afin de discuter de sujet plus précis.	Une rencontre est tenue chaque automne.	Les sujets sont traités plus en profondeur et le PAPH devient plus réaliste et vivant.	DLAC SVC	Automne 2026

Plan d'action 2026

Communications

S'assurer que les différentes actions prises dans ce plan sont communiquées à l'ensemble des citoyens, et que tous ont accès à l'ensemble de l'information sur les différentes plateformes.

Obstacles	Objectifs	Mesures	Indicateur	Responsable	Échéance
La signalisation au CALEC n'est pas optimale, particulièrement pour cette clientèle.	Réviser la signalisation pour améliorer l'orientation des visiteurs.	Mettre en place des correctifs et/ou de nouveaux visuels pour optimiser la signalisation.	Validation des améliorations par les ergothérapeutes du CISSS de la Montérégie-Centre lors de leur visite. Se baser sur l'expérience-utilisateur également.	SCRP DLAC SVC	Été 2026

Plan d'action 2026

Emploi

Favoriser l'embauche, l'intégration et le maintien en emploi des personnes handicapées.

Obstacles	Objectifs	Mesures	Indicateur	Responsable	Échéance
La réalité des personnes handicapées est parfois méconnue.	Augmenter les connaissances du personnel au sujet des réalités vécues par les personnes handicapées.	Sensibiliser et former le personnel aux réalités des personnes handicapées.	Une première formation sur l'accessibilité par les professionnels du CISSS a été offerte aux employés membres du comité PAPH.	DRH DLAC SVC	Première cohorte février 2026

Plan d'action 2026

Transport

Faciliter le déplacement des personnes handicapées pour leur permettre d'accéder aux services publics et d'intégrer le marché du travail.

Obstacles	Objectifs	Mesures	Indicateur	Responsable	Échéance
Le transport collectif n'est pas toujours optimal pour les personnes ayant un handicap.	Améliorer l'accessibilité du transport collectif sur le territoire.	Participer activement au PDAU 2021-2026 du RTL (action en continu).	Trois (3) nouveaux arrêts sont maintenant accessibles sur le chemin du Tremblay.	GÉNIE	Automne 2026

Plan d'action 2026

Habitations/Commerces

Tenir compte des besoins des personnes handicapées lors de la planification et la réalisation des projets, et ce, par l'adoption de divers règlements d'urbanisme et programmes.

Obstacles	Objectifs	Mesures	Indicateur	Responsable	Échéance
Accessibilité aux logements.	Faciliter l'accès aux logements.	Étendre la portée du règlement à l'ensemble du territoire.	Le logement est désormais plus accessible sur le territoire.	DU	Printemps 2026

Plan d'action 2026

Sécurité incendie et mesures d'urgence

S'assurer de la sécurité des citoyens en situation de handicap lors d'incendie et de mesures d'urgence.

Obstacles	Objectifs	Mesures	Indicateur	Responsable	Échéance
Les citoyens en situation de handicap sont très vulnérables en situation d'urgence.	Améliorer la sécurité des citoyens.	Identifier des lieux spécifiques pour la clientèle à besoins particuliers lors de l'élaboration des plans de centre de services et d'hébergement.	Des espaces ont été identifiés.	DLACSCV	Hiver 2026