



Mot du maire



ADOPTION DU BUDGET 2026

Le conseil municipal a adopté le 2 décembre dernier un budget de 153,8M\$ pour l'année financière 2026. Ce budget prévoit notamment une hausse de la taxation foncière résidentielle limitée à 1,75%, dans un contexte où l'IPC est de 3,3% (pour la région de Montréal et la province de Québec au 31 octobre 2025).

Une hausse de 6,1% des quotes-parts versées à l'agglomération de Longueuil, représentant 43% du budget global de notre municipalité, a rendu l'élaboration de ce budget beaucoup plus complexe. De nombreux efforts d'optimisation des processus et des ressources ont, entre autres, été requis pour limiter la hausse de la taxation résidentielle à 1,75%.

Ainsi, la poursuite de l'optimisation des ressources et des processus amorcée en 2024, dont la restructuration et la fusion de deux directions, la reprise de la gestion du Centre multifonctionnel Francine-Gadbois, un gel des embauches (sauf exceptions) et le recours à l'intelligence artificielle au sein de certaines pratiques municipales, auront permis des économies équivalentes à environ 1,1 M\$ ou 2,7% de taxation résidentielle.

Du côté de la taxation dans le secteur commercial, celle-ci a été haussée de 4,8%, après avoir été gelée de 2021 à 2024 en raison de contraintes découlant de la *Loi sur la fiscalité municipale*. Dans le secteur industriel, le budget 2026 prévoit une hausse de 4,4% de la taxation foncière pour ce type d'immeuble.

Le budget 2026 consacre environ 10M\$ à des projets pour faire face aux défis et aux enjeux relatifs à la résilience climatique, notamment le resurfaçage de la rue De Normandie, avec l'aménagement de sites de captation d'eau de pluie (noues), l'aménagement des parcs Joseph-Huet et De Noyon avec bassins de rétention, ainsi que la réfection complète des infrastructures des rues De Noyon, Jean-Plouf et Père-Le Jeune entre les rues Jean-Maneau et De Noyon.

Enfin, il convient de souligner que le budget 2026 prévoit des sommes pour le maintien du service de l'autobus électrique intramunicipal avec accès gratuit (ligne 284) et des services de navettes fluviales, ainsi que pour l'aménagement du parc-nature sur l'ancien site de la Carrière Rive-Sud.



En terminant, je vous souhaite un joyeux Noël ainsi qu'une bonne et heureuse année 2026. Je vous invite également à venir me rencontrer, en compagnie des membres du nouveau conseil municipal, lors du premier Déjeuner du maire de l'an prochain qui aura lieu le 10 janvier à 9h à l'hôtel de ville de Boucherville, situé au 500, rue Rivière-aux-Pins.

Au plaisir de vous y rencontrer !



Jean Martel, maire



HAUSSE DE LA TAXATION RÉSIDENTIELLE LIMITÉE À 1,75%

Le conseil municipal de la Ville de Boucherville a adopté un budget de 153,8M\$ pour l'année financière 2026. Ce budget représente une augmentation de 4,6%, malgré une hausse de 6,1% des quotes-parts versées à l'agglomération de Longueuil.



HAUSSE DE LA TAXATION RÉSIDENTIELLE LIMITÉE À 1,75%



ENJEUX ET DÉFIS DÉCOULANT DE LA RÉSILIENCE CLIMATIQUE



HAUSSE DE LA TAXATION COMMERCIALE DE 4,8%



OPTIMISATION DES RESSOURCES ET DES PROCESSUS



HAUSSE DE LA TAXATION INDUSTRIELLE DE 4,4%



AMÉNAGEMENT D'UN PARC-NATURE SUR L'ANCIEN SITE DES CARRIÈRES RIVE-SUD

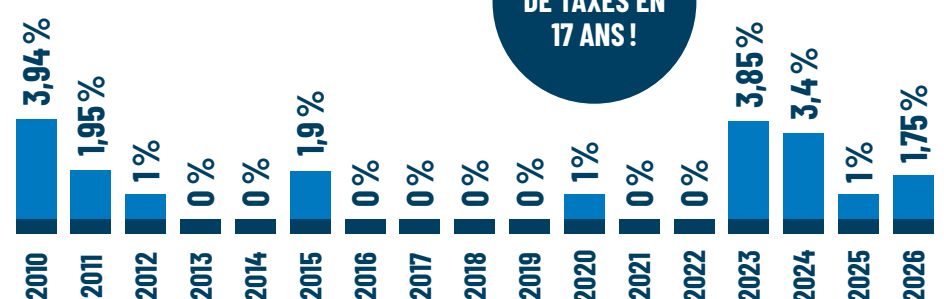


2^e PLUS FORTE HAUSSE DE LA QUOTE-PART DE L'AGGLOMÉRATION



MAINTIEN DES SERVICES DE NAVETTES FLUVIALES ET DU MIDIBUS (LIGNE 284)

ÉVOLUTION DE LA TAXATION RÉSIDENTIELLE DEPUIS 2010



8 GELS DE TAXES EN 17 ANS !



DISTRICT N°1
Isabelle Bleau



DISTRICT N°2
Alexandre Ouellet



DISTRICT N°3
Josée Bissonnette



DISTRICT N°4
Anne Barabé



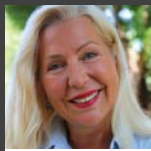
DISTRICT N°5
François Desmarais



DISTRICT N°6
Isabelle Harvey



DISTRICT N°7
Raouf Absi



DISTRICT N°8
Andrée Savard



UN GUIDE DE RÉFÉRENCE POUR LES BÂTIMENTS SECONDAIRES

Dans le Vieux-Boucherville et les rangs d'intérêt patrimonial, la plupart des propriétés anciennes possèdent au moins un bâtiment secondaire. Au total, on recense près de 125 bâtiments secondaires patrimoniaux à Boucherville. Bien que ces bâtiments soient surtout utilisés aujourd'hui comme garages ou remises, bon nombre d'entre eux, tels que les écuries, les laiteries ou les granges, remplissaient autrefois diverses fonctions agricoles. La plupart de ces constructions appartiennent à des citoyens et chacune d'entre elles présente des caractéristiques distinctives : formes, dimensions, matériaux, fonctions d'origine et époques de construction.

UN OUTIL INDISPENSABLE LORS DE TRAVAUX

Dans une perspective de préservation et de mise en valeur de ce patrimoine bâti, la Ville a conçu un guide de référence architecturale qui documente quatre grandes catégories de bâtiments accessoires d'intérêt patrimonial : les granges, les garages, les remises ainsi qu'un ensemble de raretés.

Cet ouvrage, qui contient plusieurs informations pratiques, illustrations et photographies, est complémentaire aux neuf guides sur les bâtiments patrimoniaux. Il a pour objectif d'accompagner les propriétaires de maisons patrimoniales lors de travaux extérieurs sur leur bâtiment secondaires.

Renseignements : boucherville.ca/guides-architecturaux

PATINOIRES SPONTANÉES

Véritables lieux de rassemblement, ces installations sont le fruit d'une initiative citoyenne, créées par des voisins engagés. Bien plus qu'une simple surface glacée, elles favorisent la création de liens entre résidents, offrent un espace de jeu sécuritaire pour tous et contribuent à briser l'isolement hivernal.



Séance publique

26 JANVIER, 20 H

SALLE PIERRE-VIGER DE L'HÔTEL DE VILLE, 500, RUE DE LA RIVIÈRE-AUX-PINS

Visionnement : boucherville.ca/seances, tvrs.ca/conseils-en-direct, TVRS (chaîne 9 ou HD 609 de Vidéotron) ou sur notre compte Vimeo.

Pour joindre un membre du conseil, veuillez composer le 450 449-8105. La carte des districts électoraux est accessible au boucherville.ca/districts.



UN ENGAGEMENT CONTINU ENVERS LA JEUNESSE

Le 19 novembre dernier, afin de souligner la Journée internationale des droits de l'enfant, des employés municipaux ont visité l'école Les Jeunes Découvreurs. Cette visite a permis d'engager un dialogue constructif avec des élèves de 3^e et 4^e année sur la signification et l'importance de leurs droits au quotidien.

Pour immortaliser ce moment d'échange, les participants ont créé une fresque collective. Cette œuvre symbolise de manière créative les neuf droits fondamentaux inscrits dans la Charte bouchervilloise des droits de l'enfant : la non-discrimination, l'égalité, la liberté d'association et d'expression, l'aide et le soutien, la sécurité, le développement, l'accès à une information appropriée et la promotion de saines habitudes de vie.

LA VILLE À L'ÉCOUTE DES JEUNES

Cette initiative s'inscrit dans la volonté de la Ville d'encourager la participation citoyenne des jeunes. Cet engagement a été officialisé il y a 10 ans, en 2015, par l'adoption de sa propre Charte des droits de l'enfant. Cet outil fondamental réaffirme la volonté de la Ville de respecter et de promouvoir les droits des jeunes, ainsi que de prendre en compte leurs opinions, leurs priorités et leurs besoins.

En complément, un comité de participation citoyenne entièrement dédié aux jeunes a été mis sur pied en 2019. Composé d'adolescents de 12 à 17 ans, le Comité jeunesse agit comme un pont entre les jeunes et l'administration municipale, veillant à ce que leurs préoccupations soient entendues. La Ville rappelle également que la période de questions lors des séances du conseil municipal est ouverte à tous les résidents, sans distinction d'âge, renforçant ainsi la place des jeunes dans la vie démocratique locale.

Renseignements : participationcitoyenne@boucherville.ca



UNE INVITATION À FAIRE ENTENDRE SA VOIX

Faire la première partie d'un artiste connu lors d'un spectacle de la populaire série Des Airs d'été Desjardins, obtenir une rencontre avec celui-ci, présenter ses propres compositions, se produire devant un large public et obtenir un soutien financier pour son projet musical : voilà ce que propose le concours **Ma première scène** aux auteurs-compositeurs-interprètes ou aux musiciens de la région.

UN TREMPLIN PROFESSIONNEL

Depuis sa création, ce concours a servi de tremplin à de nombreux talents. Les gagnants des éditions précédentes ont eu le privilège de partager la scène avec des artistes comme **Les Hay Babies, Émile Bilodeau, Louis-Jean Cormier, Vincent Vallières, France D'Amour et Dumas**.

Pour être admissibles, les artistes doivent être âgés de 18 à 29 ans, posséder des compositions musicales originales afin d'offrir une prestation de 25 minutes et n'avoir aucun lien contractuel avec une maison de disques reconnue.

Le dépôt des candidatures se fait en ligne au boucherville.ca/appeldossiers. Le lauréat, qui sera connu au printemps, bénéficiera également d'une belle visibilité grâce à la promotion du spectacle sur divers supports promotionnels de la municipalité : carnet culturel estival, médias sociaux, site web, capsule radio et visuel publicitaire.

UN CONCOURS À FAIRE RAYONNER

Les citoyens sont également invités à partager ces informations avec les jeunes talents de leur entourage, qu'ils soient Bouchervillois ou non.

Renseignements : 450 449-8651, boucherville.ca/appeldossiers, culture-patrimoine@boucherville.ca

Les Déjeuners du maire

SAMEDI
3 JANVIER
CENTRE ADMINISTRATIF
CLOVIS-LANGLAIS
(hall de l'hôtel de ville)
500, rue de la Rivière-aux-Pins

CLUB DE GOLF
BOUCHERVILLE
300, boul. de Mortagne

7 FÉVRIER
9 H

SVP, apportez votre tasse réutilisable!



ACCÈS-LOISIRS : SPORT, CULTURE ET LOISIRS À LA PORTÉE DE TOUS

La participation à la vie communautaire est un facteur essentiel au bien-être de chacun. C'est pourquoi le programme Accès-Loisirs permet aux citoyens et aux familles de Boucherville en situation de vulnérabilité financière de s'inscrire gratuitement à diverses activités récréatives, culturelles ou sportives, offertes par la Ville ou par des organismes partenaires.

L'objectif principal de ce programme est de lever les barrières financières qui pourraient freiner l'épanouissement personnel et l'inclusion sociale. En garantissant un accès aux activités, la Ville et ses partenaires contribuent à la vitalité de la communauté et favorisent le bien-être des citoyens de tous âges.

UNE COLLABORATION COMMUNAUTAIRE ESSENTIELLE

Le succès de ce programme repose sur la participation de nombreux organismes sportifs, culturels et communautaires locaux. La Ville tient également à souligner le rôle essentiel du Comité d'entraide de Boucherville, des Ponts de l'entraide et de l'Escalier familiale. Grâce à leur expertise et à leur ancrage dans le milieu, ces partenaires sont indispensables pour rejoindre les citoyens et assurer le déploiement de cette offre de services.

UN PROCESSUS SIMPLE ET CONFIDENTIEL

L'accès aux activités est offert en fonction de la capacité d'accueil et de la disponibilité des places au sein des activités proposées. L'analyse des dossiers est effectuée en toute confidentialité par un partenaire externe; seules les informations nécessaires à l'inscription sont transmises aux organismes concernés.

Renseignements : boucherville.ca/programme-accès-loisirs, communautaire@boucherville.ca



UNE NUIT POUR FÊTER LA LECTURE ET LA LITTÉRATURE

Le 24 janvier prochain, de 19h à minuit, la bibliothèque municipale convie les citoyens à la 3^e édition de la Nuit de la lecture. Cette soirée unique permettra de découvrir de nouveaux horizons littéraires à travers une programmation riche en rencontres, en récits et en échanges stimulants, le tout sur le thème du territoire. Pour l'occasion, les oiseaux de nuit pourront profiter d'un service de prêt accessible toute la soirée. Voilà une belle occasion de repartir avec un roman, un essai ou encore un recueil de poésie, de quoi nourrir l'inspiration pour de futures escapades imaginaires.

UNE SOIRÉE EN TROIS TEMPS

- 19h** Séance littéraire express animée par Josée Bournival qui invitera les participants à partager des suggestions de lecture dans une ambiance conviviale.
- 20h 30** Conférence de Samuel Lalande-Markon sur son expédition l'ayant mené du point le plus au sud du Québec à son point le plus au nord. Les participants seront transportés au cœur d'un territoire méconnu, entre défis, rencontres et beautés insoupçonnées.
- 22h 15** Lectures publiques de textes et de poésie rendant hommage à la beauté et à la diversité de notre territoire.

Des laissez-passer sont requis pour assister à ces activités.

Pour ceux rêvant d'aventures ou de projets de voyage, la bibliothèque met à leur disposition une vaste collection de plus de 1 800 guides couvrant toutes les régions du monde. Il est aussi possible de consulter le catalogue en ligne pour mieux préparer ses explorations.

Renseignements : 450 449-8640 ou boucherville.ca/bibliotheque
Billetterie : boucherville.ca/billetterie



DES IDÉES CADEAUX À GLISSER SOUS LE SAPIN POUR SOUTENIR LA CULTURE LOCALE

À l'approche de la période des Fêtes, la Ville invite les citoyens à explorer des idées de cadeaux à la fois originales et locales. Plutôt qu'un bien matériel, offrir une expérience culturelle est une façon unique de créer des souvenirs durables tout en soutenant les artistes d'ici. La programmation municipale regorge de spectacles, d'ateliers et de conférences qui sauront plaire à tous les goûts et à tous les âges.

PANORAMA

8 JANVIER

L'humoriste Simon Gouache, fidèle à sa réputation, ne prend aucun répit entre ses tournées. Il offre au public l'occasion privilégiée d'assister au rodage de son quatrième spectacle, une soirée où il explorera en primeur les idées et les thèmes qui animent sa pensée.



SIMON GOUACHE © Bastien Carrière

ENTRACTE

25 AVRIL

Le collectif Les Marchands de mémoire convie le public à une soirée de contes et de chansons autour d'un feu. Ce spectacle est une invitation à raviver les souvenirs d'antan au son des refrains des coureurs des bois et une occasion de se replonger dans la mémoire collective.



LES MARCHANDS DE MÉMOIRE © Michelle Boulay

IMPROVISATION DIRIGÉE

5 FÉVRIER ET 28 AVRIL

Les Productions de L'Instable présentent deux soirées d'improvisation théâtrale aussi déjantées qu'imprévisibles. Chaque performance, entièrement unique, promet des rebondissements inattendus et des moments de pur divertissement.



© Productions de L'Instable

CAFÉ CABARET

3 ET 26 FÉVRIER, 19 MARS, 14 ET 30 AVRIL

Ces soirées musicales se dérouleront dans un cadre intime, où le public pourra apprécier des performances artistiques variées.



JEANNE CÔTÉ © Alexya Crêteau-Grégoire

PETITS ET GRANDS CURIEUX

31 JANVIER, 28 FÉVRIER, 14 ET 28 MARS, 11 ET 25 AVRIL

Une foule d'activités plus amusantes les unes que les autres attendent les jeunes âgés de 6 à 12 ans à la bibliothèque. Au programme : ateliers d'art, d'écriture et de création de slime, musique, chant, et bien plus encore pour stimuler leur créativité!



L'EXPÉDITION DE LA RYTHMOBILE © Antoine Saito

THÉÂTRE DES PETITS ET DES GRANDS

8 FÉVRIER, 8 MARS, 19 AVRIL

Un éveil au théâtre pour toute la famille.

CONFÉRENCES LITTÉRAIRES

10 FÉVRIER, 11 MARS, 30 AVRIL ET 20 MAI

Le public est convié à des rencontres privilégiées avec des autrices et des auteurs inspirants. Ces conférences sont une occasion d'échanger sur leurs œuvres, leurs processus créatifs et les thèmes qui les passionnent.



MARIE-CHRISTINE CHARTIER © Justine Latour

Programmation : boucherville.ca/carnetculturel
Billetterie : boucherville.ca/billetterie



LA COLLABORATION DE TOUS EST ESSENTIELLE ! CET HIVER, TOUT LE MONDE Y GAGNE !

L'hiver apporte son lot de défis. Le déneigement des rues et des trottoirs nécessite la collaboration de tous, et les opérations peuvent être compliquées par plusieurs facteurs :

- Obstacles à contourner sur les trottoirs et dans la rue;
- Rejet de la neige des entrées privées sur la voie publique;
- Bris mécaniques en raison d'obstacles rencontrés lors du passage de la machinerie;
- Imprévisibilité des conditions météorologiques (quantité et types de précipitations : pluie, verglas, grésil, redoux, fonte de neige qui se transforme en glace, tempête hivernale, etc.).

Grâce à la collaboration des citoyens, les opérations de déneigement sont plus efficaces et rapides, ce qui permet de dégager les rues et les trottoirs en moins de temps. Pendant que nos équipes se tiennent prêtes, voici quelques bonnes pratiques à adopter qui font une réelle différence :



- Respecter les avis d'interdiction en vigueur;
- Placer ses bacs au bout de son entrée, et non sur le trottoir;
- Éviter de pelleter ou de souffler la neige de son entrée sur la voie publique;
- Stationner son véhicule dans son entrée lorsque des précipitations surviennent pendant la journée, puisque des opérations de déneigement peuvent avoir lieu;
- Installer des balises et des repères de déneigement sur le terrain de sa propriété privée, à une distance d'au moins 1 mètre du trottoir ou de la bordure de rue.

La tolérance et la collaboration de tous sont essentielles, car les employés de la Ville et ceux des entreprises privées qui effectuent ces opérations travaillent jour et nuit pour sécuriser le réseau routier.

Renseignements : boucherville.ca/deneigement

STATIONNEMENT DE NUIT



RECEVEZ NOS AVIS

NOUVEAU PORTAIL CITOYEN
Inscrivez-vous pour recevoir les avis d'interdiction de stationnement au boucherville.ca/portailcitoyen.

RENSEIGNEMENTS

SUIVEZ-NOUS !
f t i

Hôtel de ville	450 449-8100
information@boucherville.ca boucherville.ca/nous-joindre	
Mairie ou conseil municipal	450 449-8105
boucherville.ca/conseil-municipal	
Travaux publics	450 449-8630
Ligne info-environnement	450 449-8113
Ligne info-loisirs	450 449-8640
Ligne info-taxes	450 449-8115
Proanima (services animaliers)	450 655-2525
Service d'aide (ressources)	2-1-1
Service de police de Longueuil	450 463-7011

SERVICE DES PERMIS ET DES INSPECTIONS

Entreprises	450 449-8635
Citoyens	450 449-8625
Bibliothèque	450 449-8650
Café centre d'art	450 449-8640
Centre des glaces Gilles-Chabot	450 641-1695
Complexe aquatique Laurie-Eve-Cormier	450 449-8640
Maison dite L.-H.-La Fontaine	450 449-8347
Centre multifonctionnel Francine-Gadbois	450 449-2800
Sécurité incendie	450 463-7038
Service de l'évaluation	450 463-7177
Cour municipale	450 463-7006

FM 103,3
La radio allumée

Le FM 103,3, la référence lors d'une situation d'urgence

Ce bulletin est distribué gratuitement dans tous les foyers bouchervillois. Il est aussi disponible dans les bâtiments municipaux et au boucherville.ca.

Imprimé sur Sustana EnviroSatin^{MC}. Ce papier contient 100% de fibres recyclées durables de Sustana et il est fabriqué avec un procédé sans chlore. Il est désigné par Garant des forêts intactes^{MC} et certifié FSC[®].
Créer un avenir durable une fibre recyclée à la fois.



PCF



COMMENT LES ANIMAUX SE PRÉPARENT À L'HIVER ?

Les ménages s'y préparent, parfois sans même y penser : les bottes et les manteaux sont sortis, les récoltes d'automne cuisinées, les provisions sont bien rangées et la maison bien calfeutrée pour être confortable jusqu'au printemps.

Pour les animaux qui doivent passer la saison froide dehors, ces préparatifs sont essentiels à leur survie. Il est fascinant de voir à quel point chaque espèce a sa propre façon de s'adapter.

Certaines, comme la **marmotte** et la **mouffette**, hibernent. Leur métabolisme ralentit presque complètement : elles dorment profondément et vivent sur leurs réserves d'énergie jusqu'au retour du beau temps.

Bien que l'on puisse parfois l'apercevoir en ville à la recherche de branches et de brindilles pour s'alimenter, le **cerf de Virginie** change ses habitudes en hiver. Il bouge moins, mange différemment et cherche refuge dans les forêts denses, là où la neige est moins épaisse. On appelle ces zones de rassemblement des « ravages ».

Le **lièvre d'Amérique**, lui, change de pelage : il devient tout blanc pour mieux se cacher dans la neige.

Chez les oiseaux, certains partent vers le sud pour l'hiver, tandis que d'autres, comme le **geai bleu** et la **mésange à tête noire**, restent avec nous et trouvent de la nourriture malgré le froid.

Sous la glace, les **poissons** se déplacent vers les zones plus profondes, où l'eau est un peu plus chaude et stable. Des espèces comme le **doré** continuent de se nourrir, mais beaucoup plus lentement.

La plupart des **amphibiens** et des **reptiles** entrent dans un état de dormance hivernale, une stratégie pour survivre à nos hivers rigoureux. Les **grenouilles** et les **salamandres** se cachent sous la boue ou dans des crevasses humides à l'abri du gel. Certaines espèces, comme la **grenouille des bois** et la **rainette faux-grillon**, peuvent même geler complètement ! Leur corps produit une sorte « d'antigel naturel » qui protège leurs cellules du froid.

Les **tortues** s'enfouissent dans la vase et, à travers leur peau, respirent l'oxygène dissout dans l'eau. Quant aux **couleuvres**, elles se réfugient dans des terriers ou des fissures rocheuses sous le niveau de gel, souvent en groupe, pour se tenir au chaud. On nomme cet endroit « hibernacle ».

Toutes ces stratégies d'adaptation ont mis des milliers d'années à se développer. Elles montrent à quel point la nature est ingénieuse et capable de s'adapter. En tant qu'observateurs privilégiés, il est essentiel de respecter la quiétude de ces animaux durant la période hivernale. En leur laissant l'espace nécessaire, nous contribuons à préserver l'équilibre naturel qui leur permet de survivre jusqu'au retour du printemps.



MATIÈRES ORGANIQUES

LUNDIS

Dès 7h

UNE SEMAINE SUR DEUX
JOUR DE COLLECTE VARIABLE SELON LE SECTEUR



DÉCHETS ET ENCOMBRANTS

DU LUNDI AU JEUDI

Dès 7h

LES COLLECTES DU 25 DÉCEMBRE ET DU 1^{er} JANVIER SERONT REPORTÉES AU 26 DÉCEMBRE ET AU 2 JANVIER.



MATIÈRES RECYCLABLES

DU LUNDI AU JEUDI

Dès 7h

LES COLLECTES DU 25 DÉCEMBRE ET DU 1^{er} JANVIER SERONT REPORTÉES AU 26 DÉCEMBRE ET AU 2 JANVIER.

CALENDRIER DES COLLECTES 2026

JANVIER - FÉVRIER - MARS



Les trois premiers mois du calendrier sont maintenant disponibles en ligne.

RESTEZ À L'AFFÛT POUR LA VERSION ANNUELLE EN AVRIL !

BOUCHERVILLE.CA/COLLECTES



ARBRES DE NOËL

LUNDIS

12 ET 19 JANVIER

Dès 7h



PROBLÈMES DE COLLECTE, OBTENIR UN BAC DE RECYCLAGE OU DE MATIÈRES ORGANIQUES
Direction des travaux publics : 450 449-8630



BOUCHERVILLE.CA/COLLECTES
boucherville.ca/bottinrecuperateurs
Info-environnement : 450 449-8113