

RÈGLEMENT NUMÉRO 2025-296-13

RÈGLEMENT MODIFIANT LES DISPOSITIONS DU RÈGLEMENT RELATIF AUX PLANS D'IMPLANTATION ET D'INTÉGRATION ARCHITECTURALE NUMÉRO 2018-296 AFIN :

- De mettre à jour l'annexe A (Bâtiments d'intérêt et valeur patrimoniale)
 - De mettre à jour l'annexe B (Style architectural)
 - De ne plus assujettir certains abris à jardins permanents à la section 1 (Vieux-Boucherville et bâtiments d'intérêt patrimonial) du chapitre 4
 - De réviser les dispositions relatives à l'éclairage des terrains
-

CONSIDÉRANT que le conseil municipal a adopté, lors d'une séance régulière tenue le 12 décembre 2018, le Règlement relatif aux plans d'implantation et d'intégration architecturale numéro 2018-296;

CONSIDÉRANT que le conseil d'une municipalité dotée d'un comité consultatif d'urbanisme peut, par règlement, assujettir la délivrance de permis de construction ou de lotissement ou de certificats d'autorisation ou d'occupation à l'approbation de plans relatifs à l'implantation et à l'architecture des constructions ou à l'aménagement des terrains et aux travaux qui y sont reliés;

CONSIDÉRANT qu'un avis de motion pour la présentation du présent règlement a été donné en séance du conseil municipal le 15 avril 2025;

Le conseil municipal décrète ce qui suit :

Article 1

Le Règlement relatif aux plans d'implantation et d'intégration architecturale numéro 2018-296 est modifié par le remplacement du tableau de l'annexe A (Bâtiments d'intérêt et valeur patrimoniale) par le tableau intégré au présent règlement à titre d'annexe 1.

Article 2

Le Règlement relatif aux plans d'implantation et d'intégration architecturale numéro 2018-296 est modifié par le remplacement du contenu de de l'annexe B (Style architectural) par le contenu intégré au présent règlement à titre d'annexe 2.

Article 3

Le Règlement relatif aux plans d'implantation et d'intégration architecturale numéro 2018-296 est modifié par l'ajout du paragraphe 6) tel que libellé ci-dessous à la suite du paragraphe 5) du 1^{er} alinéa de l'article 57 :

- 6) Pour les usages des catégories d'usages commerce (C), récréative (R) et public et institutionnel (P) et pour les usages des classes H4 [habitation multifamiliale] et H5 [habitation collective], l'éclairage d'un terrain (aire de stationnement ou aire paysagère ou d'ambiance) dans le cadre des travaux suivants :
 - a) toute construction ou reconstruction totale d'un bâtiment principal;
 - b) tout agrandissement de 25 cases ou plus d'une aire de stationnement. Seule la section agrandie est visée.

Article 4

Par l'ajout de l'alinéa tel que libellé ci-dessous à la suite du 2^e alinéa de l'article 57 :

Cependant, un PIIA n'est pas requis pour :

- 1) les abris à jardins permanents préfabriqués de 18 m² ou moins desservant les catégories d'usages H1 [habitation unifamiliale], H2 [habitation bifamiliale] ou H3 [habitation trifamiliale].

Article 5

Par la suppression des sous-paragraphe b) à e) du 1^{er} alinéa du paragraphe 11) de l'article 59.

Article 6

Par l'ajout du paragraphe 7) tel que libellé ci-dessous à la suite du paragraphe 6) du 5^e alinéa de l'article 62 :

- 7) l'éclairage d'un terrain (aire de stationnement, aire paysagère ou d'ambiance, ou aire d'entreposage) dans le cadre des travaux suivants :
 - a) toute construction ou reconstruction totale d'un bâtiment principal;
 - b) tout agrandissement de 25 cases ou plus d'une aire de stationnement. Seule la section agrandie est visée.

Article 7

Par la suppression des sous-paragraphe b) à e) du paragraphe 9) de l'article 64.

Article 8

Par l'ajout du paragraphe 3) tel que libellé ci-dessous à la suite du paragraphe 2) du 5^e alinéa de l'article 67 :

- 3) l'éclairage d'un terrain (aire de stationnement, aire paysagère ou d'ambiance, ou aire d'entreposage) dans le cadre des travaux suivants :
 - a) toute construction ou reconstruction totale d'un bâtiment principal;
 - b) tout agrandissement de 25 cases ou plus d'une aire de stationnement. Seule la section agrandie est visée.

Article 9

Par la suppression des sous-paragraphes b) à e) du 1^{er} alinéa du paragraphe 9) de l'article 69.

Article 10

Par l'ajout du paragraphe 5) tel que libellé ci-dessous à la suite du paragraphe 4) du 4^e alinéa de l'article 72 :

- 5) l'éclairage d'un terrain (aire de stationnement, aire paysagère ou d'ambiance, ou aire d'entreposage) dans le cadre des travaux suivants :
 - a) toute construction ou reconstruction totale d'un bâtiment principal;
 - b) tout agrandissement de 25 cases ou plus d'une aire de stationnement. Seule la section agrandie est visée.

Article 11

Par la suppression des sous-paragraphes b) à e) du 1^{er} alinéa du paragraphe 9) de l'article 74.

Article 12

Par l'ajout du paragraphe 6) tel que libellé ci-dessous à la suite du paragraphe 5) du 2^e alinéa de l'article 77 :

- 6) l'éclairage d'un terrain (aire de stationnement, aire paysagère ou d'ambiance, ou aire d'entreposage) dans le cadre des travaux suivants :
 - a) toute construction ou reconstruction totale d'un bâtiment principal;
 - b) tout agrandissement de 25 cases ou plus d'une aire de stationnement. Seule la section agrandie est visée.

Article 13

Par la suppression des sous-paragraphes b) à e) du paragraphe 9) de l'article 79.

Article 14

Par l'ajout du paragraphe 6) tel que libellé ci-dessous à la suite du paragraphe 5) du 1^{er} alinéa de l'article 87 :

- 6) l'éclairage d'un terrain (aire de stationnement, aire paysagère ou d'ambiance, ou aire d'entreposage) dans le cadre des travaux suivants :
 - a) toute construction ou reconstruction totale d'un bâtiment principal;
 - b) tout agrandissement de 25 cases ou plus d'une aire de stationnement. Seule la section agrandie est visée.

Article 15

Par la suppression des sous-paragraphes b) à e) du paragraphe 9) de l'article 89.

Article 16

Par l'ajout du paragraphe 5) tel que libellé ci-dessous à la suite du paragraphe 4) du 1^{er} alinéa de l'article 92 :

- 5) l'éclairage d'un terrain (aire de stationnement, aire paysagère ou d'ambiance, ou aire d'entreposage) dans le cadre des travaux suivants :
 - a) toute construction ou reconstruction totale d'un bâtiment principal;
 - b) tout agrandissement de 25 cases ou plus d'une aire de stationnement. Seule la section agrandie est visée.

Article 17

Par la suppression des sous-paragraphes b) à e) du paragraphe 9) de l'article 94.

Article 18

Par l'ajout du paragraphe 4) tel que libellé ci-dessous à la suite du paragraphe 3) du 1^{er} alinéa de l'article 97 :

- 4) l'éclairage d'un terrain (aire de stationnement, aire paysagère ou d'ambiance, ou aire d'entreposage) dans le cadre des travaux suivants :
 - a) toute construction ou reconstruction totale d'un bâtiment principal;
 - b) tout agrandissement de 25 cases ou plus d'une aire de stationnement. Seule la section agrandie est visée.

Article 19

Par la suppression des sous-paragraphes b) à e) du paragraphe 9) de l'article 99.

Article 20

Par l'ajout du paragraphe 5) tel que libellé ci-dessous à la suite du paragraphe 4) du 1^{er} alinéa de l'article 102 :

- 5) l'éclairage d'un terrain (aire de stationnement, aire paysagère ou d'ambiance, ou aire d'entreposage) dans le cadre des travaux suivants :
 - a) toute construction ou reconstruction totale d'un bâtiment principal;
 - b) tout agrandissement de 25 cases ou plus d'une aire de stationnement. Seule la section agrandie est visée.

Article 21

Par la suppression des sous-paragraphes b) à e) du paragraphe 9) de l'article 104.

Article 22

Par la suppression des sous-paragraphes b) à e) du paragraphe 10) de l'article 109.

Article 23

Par la suppression des sous-paragraphes b) à e) du paragraphe 10) de l'article 114.

Jean Martel, maire

**Marie-Pier Lamarche, directrice générale
adjointe et assistante-greffière**

ANNEXE 1 DU RÈGLEMENT 2025-296-13

ANNEXE A BÂTIMENTS D'INTÉRÊT ET VALEUR PATRIMONIALE

	Adresse			Valeur patrimoniale	Date estimée	Style architectural ou catégorie de bien	Nom officiel ou officieux	Localisation	
1	300	chemin d'	Alençon	exceptionnelle	1807	maison de style québécois	maison d'Alençon	hors Vieux-Boucherville	
2	300	chemin d'	Alençon	forte	1860-1900	bâtiment accessoire		hors Vieux-Boucherville	
3	861	chemin d'	Anjou	moyenne	1885	maison de style à la mansarde	ancienne école du Pérou	hors Vieux-Boucherville	
4	861	chemin d'	Anjou	forte	1900	bâtiment accessoire		hors Vieux-Boucherville	
5	880	chemin d'	Anjou	faible	1880	aucun		hors Vieux-Boucherville	
6	1000	chemin d'	Anjou	faible	1884	maison de style québécois		hors Vieux-Boucherville	
7	1451	chemin d'	Anjou	forte	1875	maison de style québécois		hors Vieux-Boucherville	
8	1451	chemin d'	Anjou	moyenne	1875	bâtiment accessoire		hors Vieux-Boucherville	
9	561	rue des	Bois-Francis	moyenne	1825	maison de style québécois		hors Vieux-Boucherville	
10	650	rue des	Bois-Francis	faible	1895	maison de style à la mansarde		hors Vieux-Boucherville	
11	700	rue des	Bois-Francis	moyenne	1865	maison de style québécois		hors Vieux-Boucherville	
12	741	rue des	Bois-Francis	exceptionnelle	1780	maison de transition franco-québécoise		hors Vieux-Boucherville	
13	741	rue des	Bois-Francis	forte	1780	bâtiment accessoire		hors Vieux-Boucherville	
14	219	chemin de	Bretagne	moyenne	1870	maison de style vernaculaire		hors Vieux-Boucherville	
15	291	chemin de	Bretagne	moyenne	1864	maison de style vernaculaire		hors Vieux-Boucherville	
16	291	chemin de	Bretagne	moyenne	1864	bâtiment accessoire		hors Vieux-Boucherville	
17	291	chemin de	Bretagne	forte	1864	bâtiment accessoire		hors Vieux-Boucherville	
18	ABROGÉ								
19	296	chemin de	Bretagne	forte	1900	bâtiment accessoire		hors Vieux-Boucherville	
20	296	chemin de	Bretagne	forte	1900	bâtiment accessoire		hors Vieux-Boucherville	
21	296	chemin de	Bretagne	moyenne	1900	bâtiment accessoire		hors Vieux-Boucherville	
22	296	chemin de	Bretagne	forte	1900	bâtiment accessoire		hors Vieux-Boucherville	
23	350	chemin de	Bretagne	moyenne	1900	maison de style vernaculaire		hors Vieux-Boucherville	
24	350	chemin de	Bretagne	forte	1900	bâtiment accessoire		hors Vieux-Boucherville	
25	350	chemin de	Bretagne	faible	1900	bâtiment accessoire		hors Vieux-Boucherville	
26	ABROGÉ								
27	440	chemin de	Bretagne	forte	1895-1930	bâtiment accessoire		hors Vieux-Boucherville	
28	461	chemin de	Bretagne	moyenne	1900	maison de style à la mansarde		hors Vieux-Boucherville	
29	51	allée de la	Chapelle	moyenne	1920	aucun		Vieux-Boucherville	
30	2	2 rue	De Grandpré	aucune	2004	copie de bâtiment ancien		Vieux-Boucherville	
31	3	5 rue	De Grandpré	moyenne	1945	maison de style Four Squares ou maison de forme cubique		Vieux-Boucherville	
32	4	rue	De Grandpré	moyenne	1948	maison de style Arts and Crafts		Vieux-Boucherville	
33	7	rue	De Grandpré	forte	1915	maison de style Four Squares ou maison de forme cubique		Vieux-Boucherville	
34	10	rue	De Grandpré	supérieure	1868	maison de style québécois	maison Weilbrenner	Vieux-Boucherville	
35	12	rue	De Grandpré	supérieure	1800	maison de style québécois	maison Sénécal	Vieux-Boucherville	
36	12	rue	De Grandpré	moyenne	1910-1930	bâtiment accessoire		Vieux-Boucherville	
37	16	rue	De Grandpré	aucune	1963	copie de bâtiment ancien		Vieux-Boucherville	
38	29	rue	De Grandpré	aucune	1956	aucun		Vieux-Boucherville	
39	29	rue	De Grandpré	faible	1963-1970	bâtiment accessoire		Vieux-Boucherville	
40	34	rue	De Grandpré	moyenne	1940	maison de style Four Squares ou maison de forme cubique		Vieux-Boucherville	
41	36	rue	De Grandpré	moyenne	1915	maison de style vernaculaire		Vieux-Boucherville	
42	38	rue	De Grandpré	moyenne	1890	maison de style Four Squares ou maison de forme cubique		Vieux-Boucherville	
43	41	rue	De Grandpré	moyenne	1947	bungalow ancien		Vieux-Boucherville	

44
45
46
47
48
49
50
51
52
53
54
55
56
57
58
59
60
61
62
63
64
65
66
67
68
69
70
71
72
73
74
75
76
77
78
79
80
81
82
83
84
85
86
87
88
89

Adresse			Valeur patrimoniale	Date estimée	Style architectural ou catégorie de bien	Nom officiel ou officieux	Localisation	
ABROGÉ								
45	rue	De Grandpré	faible	1960	bungalow ancien		Vieux-Boucherville	
46	rue	De Grandpré	forte	1850	maison de style vernaculaire		Vieux-Boucherville	
48	rue	De Grandpré	moyenne	1946	maison de style vernaculaire		Vieux-Boucherville	
48	rue	De Grandpré	moyenne	1946-1950	bâtiment accessoire		Vieux-Boucherville	
51	rue	De Grandpré	forte	1925	maison de style Four Squares ou maison de forme cubique		Vieux-Boucherville	
51	rue	De Grandpré	faible	1920	bâtiment accessoire		Vieux-Boucherville	
50	rue	De Grandpré	moyenne	1860	maison de style québécois		Vieux-Boucherville	
53	rue	De Grandpré	moyenne	1905	maison de style vernaculaire		Vieux-Boucherville	
53	rue	De Grandpré	moyenne	1910-1930	bâtiment accessoire		Vieux-Boucherville	
54	56	rue	De Grandpré	moyenne	1918	maison à toit plat		Vieux-Boucherville
3	5	rue	De Grosbois	aucune	aucune construction		Vieux-Boucherville	
27	29	rue	De Grosbois	moyenne	1890	maison de style vernaculaire		Vieux-Boucherville
27	29	rue	De Grosbois	faible	1910-1930	bâtiment accessoire		Vieux-Boucherville
35	37	rue	De Grosbois	aucune	1980	copie de bâtiment ancien		Vieux-Boucherville
41	rue	De Grosbois	moyenne	1860	maison de style vernaculaire		Vieux-Boucherville	
42	rue	De Grosbois	moyenne	1920	maison de style Four Squares ou maison de forme cubique		Vieux-Boucherville	
42	rue	De Grosbois	faible	1920-1930	bâtiment accessoire		Vieux-Boucherville	
43	rue	De Grosbois	moyenne	1930	maison de style Four Squares ou maison de forme cubique		Vieux-Boucherville	
47	rue	De Grosbois	forte	1910	maison de style victorien		Vieux-Boucherville	
50	rue	De Grosbois	forte	1920	maison de style Four Squares ou maison de forme cubique		Vieux-Boucherville	
21	rue	De La Bruère	moyenne	1930	maison de style vernaculaire		Vieux-Boucherville	
21	rue	De La Bruère	supérieure	1930-1935	bâtiment accessoire		Vieux-Boucherville	
1	rue	De La Perrière Nord	supérieure	1835	maison de transition franco-québécoise	maison Charles-Guimond	Vieux-Boucherville	
3	5	rue	De La Perrière Nord	supérieure	1890	maison de style à la mansarde	maison jumelée Faubert-Aubertin	Vieux-Boucherville
3	5	rue	De La Perrière Nord	forte	1890	bâtiment accessoire		Vieux-Boucherville
6	rue	De La Perrière Nord	aucune	1983	copie de bâtiment ancien		Vieux-Boucherville	
7	rue	De La Perrière Nord	supérieure	1890	maison de style à la mansarde	maison Faubert-Aubertin	Vieux-Boucherville	
7	rue	De La Perrière Nord	supérieure	1890	bâtiment accessoire		Vieux-Boucherville	
11	rue	De La Perrière Nord	supérieure	1853	maison de style québécois	maison Robert-Reeves	Vieux-Boucherville	
14	rue	De La Perrière Nord	supérieure	1845	maison de style québécois		Vieux-Boucherville	
15	17	rue	De La Perrière Nord	moyenne	1951	maison à toit plat		Vieux-Boucherville
16	rue	De La Perrière Nord	supérieure	1845	maison de style québécois		Vieux-Boucherville	
19	21	rue	De La Perrière Nord	supérieure	1898	maison de style victorien		Vieux-Boucherville
19	rue	De La Perrière Nord	moyenne	1899-1908	bâtiment accessoire		Vieux-Boucherville	
25	rue	De La Perrière Nord	supérieure	1857-1860	maison de style québécois	maison Lamoureux	Vieux-Boucherville	
27	rue	De La Perrière Nord	aucune	1960	copie de bâtiment ancien		Vieux-Boucherville	
29	rue	De La Perrière Nord	aucune	2015	bâtiment moderne		Vieux-Boucherville	
35	rue	De La Perrière Nord	forte	1885	maison de style à la mansarde		Vieux-Boucherville	
35	rue	De La Perrière Nord	moyenne	1910-1940	bâtiment accessoire		Vieux-Boucherville	
36	38	rue	De La Perrière Nord	moyenne	1904	maison à toit plat		Vieux-Boucherville
36	38	rue	De La Perrière Nord	moyenne	1910-1930	bâtiment accessoire		Vieux-Boucherville
40	42	rue	De La Perrière Nord	moyenne	1889	maison de style à la mansarde		Vieux-Boucherville
41	43	rue	De La Perrière Nord	moyenne	1941	maison à toit plat		Vieux-Boucherville
2	boulevard	De Montarville	supérieure	1836	maison de style québécois		Vieux-Boucherville	
2	boulevard	De Montarville	moyenne	1940-1962	bâtiment accessoire		Vieux-Boucherville	

	Adresse		Valeur patrimoniale	Date estimée	Style architectural ou catégorie de bien	Nom officiel ou officieux	Localisation
90	8	10 boulevard	De Montarville	supérieure	1930	maison de style Four Squares ou maison de forme cubique	Vieux-Boucherville
91	14	boulevard	De Montarville	supérieure	1915	maison de style Arts and Crafts	Vieux-Boucherville
92	14	boulevard	De Montarville	moyenne	1915	bâtiment accessoire	Vieux-Boucherville
93	17	boulevard	De Montarville	moyenne	1905	maison de style Four Squares ou maison de forme cubique	Vieux-Boucherville
94	ABROGÉ						
95	20	boulevard	De Montarville	forte	1860	maison de style québécois	Vieux-Boucherville
96	22	boulevard	De Montarville	forte	1895	maison de style Boomtown	Vieux-Boucherville
97	ABROGÉ						
98	35	boulevard	De Montarville	moyenne	1890	bâtiment accessoire	Vieux-Boucherville
99	3	rue	De Montbrun	supérieure	1840-1865	maison de transition franco-québécoise	Vieux-Boucherville
100	6	rue	De Montbrun	aucune	1983	copie de bâtiment ancien	Vieux-Boucherville
101	7	rue	De Montbrun	aucune	1981	aucun	Vieux-Boucherville
102	10	12 rue	De Montbrun	moyenne	1948	maison à toit plat	Vieux-Boucherville
103	11	rue	De Montbrun	aucune	1981	copie de bâtiment ancien	Vieux-Boucherville
104	13	rue	De Montbrun	aucune	1995	copie de bâtiment ancien	Vieux-Boucherville
105	14	14 a rue	De Montbrun	aucune	1963	aucun	Vieux-Boucherville
106	15	rue	De Montbrun	moyenne	1935	maison de Style Four squares ou maison de forme cubique	Vieux-Boucherville
107	16	rue	De Montbrun	supérieure	1920	maison de style Sour Squares ou maison de forme cubique	Vieux-Boucherville
108	16	rue	De Montbrun	forte	1920-1930	bâtiment accessoire	Vieux-Boucherville
109	17	rue	De Montbrun	aucune	1995	copie de bâtiment ancien	Vieux-Boucherville
110	19	rue	De Montbrun	aucune	1983	aucun	Vieux-Boucherville
111	21	rue	De Montbrun	moyenne	1940	aucun	Vieux-Boucherville
112	22	24 rue	De Montbrun	forte	1850	maison de style québécois	Vieux-Boucherville
113	26	rue	De Montbrun	moyenne	1920	maison à toit plat	Vieux-Boucherville
114	27	rue	De Montbrun	moyenne	1905	maison de style Four Squares ou maison de forme cubique	Vieux-Boucherville
115	27	rue	De Montbrun	moyenne	1900-1908	bâtiment accessoire	Vieux-Boucherville
116	30	rue	De Montbrun	moyenne	1870	maison de style québécois	Vieux-Boucherville
117	32	rue	De Montbrun	moyenne	1850	maison de style québécois	Vieux-Boucherville
118	35	rue	De Montbrun	aucune	1965	aucun	Vieux-Boucherville
119	35	rue	De Montbrun	forte	1910-1935	bâtiment accessoire	Vieux-Boucherville
120	35	rue	De Montbrun	moyenne	1910-1925	bâtiment accessoire [revêtement mural : planche unie]	Vieux-Boucherville
121	38	rue	De Montbrun	moyenne	1880	maison de style québécois	Vieux-Boucherville
122	39	rue	De Montbrun	forte	1949	maison de style Four Squares ou maison de forme cubique	Vieux-Boucherville
123	39	rue	De Montbrun	moyenne	1949	bâtiment accessoire	Vieux-Boucherville
124	41	43 rue	De Montbrun	moyenne	1950	maison de style Four Squares ou maison de forme cubique	Vieux-Boucherville
125	44	rue	De Montbrun	moyenne	1870	maison de style québécois	Vieux-Boucherville
126	45	47 rue	De Montbrun	supérieure	1840	maison de style québécois	Vieux-Boucherville
127	48	rue	De Montbrun	supérieure	1870	maison de style québécois	Vieux-Boucherville
128	49	rue	De Montbrun	moyenne	1920	maison de style vernaculaire	Vieux-Boucherville
129	50	rue	De Montbrun	moyenne	1870	maison de style québécois	Vieux-Boucherville
130	50	rue	De Montbrun	forte	1870-1875	bâtiment accessoire	Vieux-Boucherville
131	51	rue	De Montbrun	supérieure	1855	maison de style québécois	Vieux-Boucherville
132	52	rue	De Montbrun	moyenne	1875	maison de style québécois	Vieux-Boucherville
133	52	rue	De Montbrun	faible	1930-1950	bâtiment accessoire	Vieux-Boucherville
134	56	56 rue	De Montbrun	forte	1905	maison de style Four Squares ou maison de forme cubique	Vieux-Boucherville
135	62	64 rue	De Montbrun	forte	1905	maison de style Four Squares ou maison de forme cubique	Vieux-Boucherville

	Adresse		Valeur patrimoniale	Date estimée	Style architectural ou catégorie de bien	Nom officiel ou officieux	Localisation
136	1089	rue De Montbrun	moyenne	1900	maison de style à la mansarde		hors Vieux-Boucherville
137	1090	rue De Montbrun	moyenne	1864	maison de style à la mansarde		hors Vieux-Boucherville
138	1120	rue De Montbrun	faible	1897	maison de style vernaculaire		hors Vieux-Boucherville
139	16	rue De Montizambert	supérieure	1830-1870	maison de style québécois		hors Vieux-Boucherville
140	16	rue De Montizambert	forte	1890-1920	bâtiment accessoire		hors Vieux-Boucherville
141	4	rue Desmarteau	aucune	2015	copie de bâtiment ancien		Vieux-Boucherville
142	6	rue Desmarteau	supérieure	1896	maison de style vernaculaire		Vieux-Boucherville
143	12	rue Desmarteau	forte	1908	maison de style victorien		Vieux-Boucherville
144	12	rue Desmarteau	faible	1963-1990	bâtiment accessoire		Vieux-Boucherville
145	16	rue Desmarteau	forte	1896	maison de style vernaculaire		Vieux-Boucherville
146	18	rue Desmarteau	forte	1913	maison de style Arts and Crafts		Vieux-Boucherville
147	ABROGÉ						
148	ABROGÉ						
149	810	chemin du Général-Vanier	forte	1895	maison de style à la mansarde		hors Vieux-Boucherville
150	850	chemin du Général-Vanier	moyenne	1865	maison de style québécois		hors Vieux-Boucherville
151	850	chemin du Général-Vanier	forte	1865	bâtiment accessoire		hors Vieux-Boucherville
152	850	chemin du Général-Vanier	forte	1865	bâtiment accessoire		hors Vieux-Boucherville
153	850	chemin du Général-Vanier	faible	aucune	bâtiment accessoire		hors Vieux-Boucherville
154	850	chemin du Général-Vanier	moyenne	aucune	bâtiment accessoire		hors Vieux-Boucherville
155	990	chemin du Général-Vanier	moyenne	1895	maison de style à la mansarde		hors Vieux-Boucherville
156	ABROGÉ						
157	ABROGÉ						
158	1050	chemin du Général-Vanier	moyenne	1865	maison de style québécois		hors Vieux-Boucherville
159	1050	chemin du Général-Vanier	forte	1865	bâtiment accessoire		hors Vieux-Boucherville
160	1050	chemin du Général-Vanier	moyenne	1865	bâtiment accessoire		hors Vieux-Boucherville
161	1100	chemin du Général-Vanier	moyenne	1865	maison de style québécois		hors Vieux-Boucherville
162	1100	chemin du Général-Vanier	forte	1900-1930	bâtiment accessoire		hors Vieux-Boucherville
163	1100	chemin du Général-Vanier	forte	1865	bâtiment accessoire		hors Vieux-Boucherville
164	1100	chemin du Général-Vanier	moyenne	1865	bâtiment accessoire		hors Vieux-Boucherville
165	1151	chemin du Général-Vanier	moyenne	1873	maison de style québécois		hors Vieux-Boucherville
166	1151	chemin du Général-Vanier	forte	1900-1950	bâtiment accessoire		hors Vieux-Boucherville
167	1151	chemin du Général-Vanier	forte	1900-1950	bâtiment accessoire		hors Vieux-Boucherville
168	1151	chemin du Général-Vanier	forte	1900-1950	bâtiment accessoire		hors Vieux-Boucherville
169	1151	chemin du Général-Vanier	forte	1900-1950	bâtiment accessoire		hors Vieux-Boucherville
170	1151	chemin du Général-Vanier	forte	1900-1950	bâtiment accessoire		hors Vieux-Boucherville
171	1201	chemin du Général-Vanier	forte	1895-1915	maison de style victorien		hors Vieux-Boucherville
172	1201	chemin du Général-Vanier	moyenne	1900	bâtiment accessoire		hors Vieux-Boucherville
173	1201	chemin du Général-Vanier	forte	1900	bâtiment accessoire		hors Vieux-Boucherville
174	1201	chemin du Général-Vanier	forte	1900	bâtiment accessoire		hors Vieux-Boucherville
175	ABROGÉ						
176	1380	chemin du Général-Vanier	forte	1915	maison de style à la mansarde		hors Vieux-Boucherville
177	1380	chemin du Général-Vanier	moyenne	1915	bâtiment accessoire		hors Vieux-Boucherville
178	1380	chemin du Général-Vanier	forte	1915	bâtiment accessoire		hors Vieux-Boucherville
179	2	rue Guérin	aucune	1964	copie de bâtiment ancien		Vieux-Boucherville
180	15	rue Guérin	moyenne	1915	maison de style vernaculaire		Vieux-Boucherville
181	15	rue Guérin	moyenne	1963-1990	bâtiment accessoire		Vieux-Boucherville
182	16	rue Guérin	faible	1954	copie de bâtiment ancien		Vieux-Boucherville

	Adresse			Valeur patrimoniale	Date estimée	Style architectural ou catégorie de bien	Nom officiel ou officieux	Localisation
183	17	rue	Guérin	forte	1900	maison de style victorien		Vieux-Boucherville
184	20	rue	Guérin	faible	1958	bungalow ancien		Vieux-Boucherville
185	21	23 rue	Guérin	moyenne	1920	maison de style Four Squares ou maison de forme cubique		Vieux-Boucherville
186	22	rue	Guérin	moyenne	1948	aucun		Vieux-Boucherville
187	22	rue	Guérin	moyenne	1948	bâtiment accessoire		Vieux-Boucherville
188	25	rue	Guérin	moyenne	1895	maison de style Arts and Crafts		Vieux-Boucherville
189	25	rue	Guérin	moyenne	1900-1920	bâtiment accessoire		Vieux-Boucherville
190	27	29 rue	Guérin	faible	1958	maison de style Four Squares ou maison de forme cubique		Vieux-Boucherville
191	28	rue	Guérin	faible	1957	bungalow ancien		Vieux-Boucherville
192	30	rue	Guérin	moyenne	1945	maison de style vernaculaire		Vieux-Boucherville
193	30	rue	Guérin	faible	1945	bâtiment accessoire		Vieux-Boucherville
194	31	rue	Guérin	forte	1890	maison de style vernaculaire		Vieux-Boucherville
195	485	rue	Jeanne-Crevier	aucune	1994	copie de bâtiment ancien		Vieux-Boucherville
196	ABROGÉ							ABROGÉ
197	610	chemin de	Lorraine	faible	1900	maison de style québécois		hors Vieux-Boucherville
198	710	chemin de	Lorraine	moyenne	1890-1910	maison de style à la mansarde		hors Vieux-Boucherville
199	710	chemin de	Lorraine	moyenne	1890-1910	bâtiment accessoire		hors Vieux-Boucherville
200	790	chemin de	Lorraine	faible	1900	maison de style vernaculaire		hors Vieux-Boucherville
201	870	chemin de	Lorraine	moyenne	1895	maison de style à la mansarde		hors Vieux-Boucherville
202	870	chemin de	Lorraine	forte	1895	bâtiment accessoire		hors Vieux-Boucherville
203	870	chemin de	Lorraine	moyenne	1895	bâtiment accessoire		hors Vieux-Boucherville
204	911	chemin de	Lorraine	faible	1914	maison de style vernaculaire		hors Vieux-Boucherville
205	1000	chemin de	Lorraine	moyenne	1890	maison de style vernaculaire		hors Vieux-Boucherville
206	1000	chemin de	Lorraine	moyenne	1890	bâtiment accessoire		hors Vieux-Boucherville
207	1000	chemin de	Lorraine	moyenne	1890	bâtiment accessoire		hors Vieux-Boucherville
208	1281	chemin de	Lorraine	moyenne	1865	maison de style québécois		hors Vieux-Boucherville
209	1281	chemin de	Lorraine	forte	1865	bâtiment accessoire		hors Vieux-Boucherville
210	1281	chemin de	Lorraine	forte	1865	bâtiment accessoire		hors Vieux-Boucherville
211	1321	chemin de	Lorraine	moyenne	1850	maison de style vernaculaire		hors Vieux-Boucherville
212	1321	chemin de	Lorraine	moyenne	1850	bâtiment accessoire		hors Vieux-Boucherville
213	1361	chemin de	Lorraine	faible	1890	maison de style vernaculaire		hors Vieux-Boucherville
214	5	rue	Louis-H.-La Fontaine Nord	forte	1845	maison de style vernaculaire		Vieux-Boucherville
215	11	rue	Louis-H.-La Fontaine Nord	faible	1960	aucun	ancienne école Marguerite-Bourgeoys	Vieux-Boucherville
216	38	rue	Louis-H.-La Fontaine Nord	forte	1895	maison avec fausse mansarde		Vieux-Boucherville
217	42	rue	Louis-H.-La Fontaine Nord	forte	1915	maison de style Four Squares ou maison de forme cubique		Vieux-Boucherville
218	46	rue	Louis-H.-La Fontaine Nord	faible	1940	maison de style Four Squares ou maison de forme cubique		Vieux-Boucherville
219	50	54 rue	Louis-H.-La Fontaine Nord	moyenne	1920	maison de style vernaculaire		Vieux-Boucherville
220	821	rang	Lustucru	forte	1850	maison de style québécois		hors Vieux-Boucherville
221	821	rang	Lustucru	forte	1850	bâtiment accessoire		hors Vieux-Boucherville
222	821	rang	Lustucru	forte	1850	bâtiment accessoire		hors Vieux-Boucherville
223	821	rang	Lustucru	forte	1850	bâtiment accessoire		hors Vieux-Boucherville
224	821	rang	Lustucru	forte	1850	bâtiment accessoire		hors Vieux-Boucherville
225	931	rang	Lustucru	moyenne	1914	maison de style vernaculaire		hors Vieux-Boucherville
226	931	rang	Lustucru	moyenne	1914	bâtiment accessoire		hors Vieux-Boucherville
227	931	rang	Lustucru	forte	1914	bâtiment accessoire		hors Vieux-Boucherville
228	931	rang	Lustucru	moyenne	1914	bâtiment accessoire		hors Vieux-Boucherville
229	931	rang	Lustucru	forte	1900	bâtiment accessoire		hors Vieux-Boucherville

	Adresse		Valeur patrimoniale	Date estimée	Style architectural ou catégorie de bien	Nom officiel ou officieux	Localisation
230	1001	rang	Lustucru	supérieure	1760	maison d'esprit français	hors Vieux-Boucherville
231	1001	rang	Lustucru	forte	1760	bâtiment accessoire	hors Vieux-Boucherville
232	1031	rang	Lustucru	faible	1866	aucun	hors Vieux-Boucherville
233	1041	rang	Lustucru	forte	1866	bâtiment accessoire	hors Vieux-Boucherville
234	1080	rang	Lustucru	moyenne	1910-1915	maison à toit plat	hors Vieux-Boucherville
235	1080	rang	Lustucru	moyenne	1910-1925	bâtiment accessoire	hors Vieux-Boucherville
236	1141	rang	Lustucru	faible	1920	maison de style Four Squares	hors Vieux-Boucherville
237	1201	rang	Lustucru	supérieure	1745	ou maison de forme cubique maison de transition franco-québécoise	hors Vieux-Boucherville
238	1201	rang	Lustucru	forte	1745	bâtiment accessoire	hors Vieux-Boucherville
239	15	rue	Marguerite-Bourgeoys	supérieure	1785	maison d'esprit français	maison Daigneau hors Vieux-Boucherville
240	25	rue	Marguerite-Bourgeoys	exceptionnelle	1785	maison de transition franco-québécoise	maison Dubuc hors Vieux-Boucherville
241	228	boulevard	Marie-Victorin	supérieure	1800-1841	maison de style québécois	hors Vieux-Boucherville
242	228	boulevard	Marie-Victorin	supérieure	1800-1840	bâtiment accessoire	hors Vieux-Boucherville
243	314	boulevard	Marie-Victorin	exceptionnelle	1766	maison d'esprit français	maison dite Louis-Hippolyte-La Fontaine hors Vieux-Boucherville
244	344	boulevard	Marie-Victorin	forte	1953	maison de style vernaculaire	hors Vieux-Boucherville
245	360	boulevard	Marie-Victorin	supérieure	1935-1936	maison de style victorien	maison Corbeil hors Vieux-Boucherville
246	366	boulevard	Marie-Victorin	aucune	1998	copie de bâtiment ancien	Vieux-Boucherville
247	370	boulevard	Marie-Victorin	aucune	1997	copie de bâtiment ancien	Vieux-Boucherville
248	376	boulevard	Marie-Victorin	supérieure	1913	maison de style victorien	villa Louis-Joseph-Tarte « Les érables » Vieux-Boucherville
249	382	boulevard	Marie-Victorin	supérieure	1915	maison de style victorien	villa François-Desjardins Vieux-Boucherville
250	386	boulevard	Marie-Victorin	exceptionnelle	1740	maison néoclassique	maison Quintal ou Quintal-Quesnel Vieux-Boucherville
251	394	boulevard	Marie-Victorin	moyenne	1940	maison de style Four Squares	ou maison de forme cubique Vieux-Boucherville
252	400	boulevard	Marie-Victorin	moyenne	1940	bungalow ancien	Vieux-Boucherville
253	400	boulevard	Marie-Victorin	aucune	1964	aucun	Vieux-Boucherville
254	412	boulevard	Marie-Victorin	exceptionnelle	1775	maison d'esprit français	maison Léveillée ou Desmarteau Vieux-Boucherville
255	414	boulevard	Marie-Victorin	moyenne	1900	maison de style victorien	Vieux-Boucherville
256	426	boulevard	Marie-Victorin	supérieure	1900	maison de style victorien	villa Joseph-Israël-Tarte Vieux-Boucherville
257	432	boulevard	Marie-Victorin	supérieure	1830	maison d'esprit français	maison Huet dit Dulude-Kéroack Vieux-Boucherville
258	434	436 boulevard	Marie-Victorin	supérieure	1901	maison de style victorien	villa jumelée Gauthier « Rita » Vieux-Boucherville
259	444	boulevard	Marie-Victorin	forte	1900	maison de style à la mansarde	Vieux-Boucherville
260	452	boulevard	Marie-Victorin	supérieure	1850	maison de style québécois	villa Thomas-Gauthier « Mirador » Vieux-Boucherville
261	456	boulevard	Marie-Victorin	forte	1959	architecture commerciale	Vieux-Boucherville
262	466	boulevard	Marie-Victorin	exceptionnelle	1742	maison d'esprit français	maison La Chaumière Vieux-Boucherville
263	466	boulevard	Marie-Victorin	forte	1870-1920	bâtiment accessoire	Vieux-Boucherville
264	470	boulevard	Marie-Victorin	exceptionnelle	1741	maison d'esprit français	manoir François-Pierre-Boucher Vieux-Boucherville
265	476	boulevard	Marie-Victorin	moyenne	1930	maison de style Four Squares	ou maison de forme cubique Vieux-Boucherville
266	486	boulevard	Marie-Victorin	exceptionnelle	1744	aucun	Vieux-Boucherville
267	486	boulevard	Marie-Victorin	supérieure	1876	maison néoclassique	maison Charles-Eugène-Boucher-De Boucherville Vieux-Boucherville
268	492	494 boulevard	Marie-Victorin	moyenne	1952	maison de style Four Squares	ou maison de forme cubique Vieux-Boucherville
269	496	boulevard	Marie-Victorin	moyenne	1952	maison de style Four Squares	ou maison de forme cubique Vieux-Boucherville
270	500	502 boulevard	Marie-Victorin	forte	1836	maison de style québécois	maison Thomas-René-Verchères-Boucher-De Boucherville Vieux-Boucherville
271	504	boulevard	Marie-Victorin	aucune	1988	copie de bâtiment ancien	Vieux-Boucherville
272	506	boulevard	Marie-Victorin	aucune	1988	copie de bâtiment ancien	Vieux-Boucherville
273	510	boulevard	Marie-Victorin	exceptionnelle	1744	maison d'esprit français	maison Malhiot Vieux-Boucherville
274	510	boulevard	Marie-Victorin	forte	1890-1908	bâtiment accessoire	Vieux-Boucherville

	Adresse		Valeur patrimoniale	Date estimée	Style architectural ou catégorie de bien	Nom officiel ou officieux	Localisation
275	514	boulevard Marie-Victorin	supérieure	1900	maison de style victorien	maison Laurence « Les Saules »	Vieux-Boucherville
276	518	boulevard Marie-Victorin	supérieure	1900	maison de style victorien	maison Laurence « Mercédès »	Vieux-Boucherville
277	520	boulevard Marie-Victorin	forte	1912	maison avec fausse mansarde		Vieux-Boucherville
278	524	boulevard Marie-Victorin	supérieure	1840	maison de transition franco-québécoise		Vieux-Boucherville
279	526	boulevard Marie-Victorin	aucune	1965	copie de bâtiment ancien		Vieux-Boucherville
280	534	boulevard Marie-Victorin	aucune	1975	aucun		Vieux-Boucherville
281	536	boulevard Marie-Victorin	moyenne	1909	architecture commerciale	ancien hôtel Boucherville	Vieux-Boucherville
282	540	boulevard Marie-Victorin	aucune	1992	copie de bâtiment ancien		Vieux-Boucherville
283	550	boulevard Marie-Victorin	exceptionnelle	1890	maison de style à la mansarde	ancien couvent de la Congrégation de Notre-Dame	Vieux-Boucherville
284	560	boulevard Marie-Victorin	exceptionnelle	1801	maison néoclassique	église de Sainte-Famille	Vieux-Boucherville
285	566	boulevard Marie-Victorin	exceptionnelle	1896	maison de style à la mansarde	ancien presbytère de Sainte-Famille	Vieux-Boucherville
286	566	boulevard Marie-Victorin	forte	1896-1900	bâtiment accessoire		Vieux-Boucherville
287	572	boulevard Marie-Victorin	supérieure	1890	maison néoclassique		Vieux-Boucherville
288	574	boulevard Marie-Victorin	moyenne	1910	maison de style Four Squares ou maison de forme cubique		Vieux-Boucherville
289	578	boulevard Marie-Victorin	supérieure	1825	maison de style québécois		Vieux-Boucherville
290	578	boulevard Marie-Victorin	supérieure	1910-1930	bâtiment accessoire		Vieux-Boucherville
291	582	boulevard Marie-Victorin	moyenne	1880	maison de style vernaculaire		Vieux-Boucherville
292	584	boulevard Marie-Victorin	moyenne	1880	maison de style vernaculaire		Vieux-Boucherville
293	585	boulevard Marie-Victorin	aucune	1983	copie de bâtiment ancien		Vieux-Boucherville
294	586	boulevard Marie-Victorin	moyenne	1880	maison de style vernaculaire		Vieux-Boucherville
295	588	boulevard Marie-Victorin	moyenne	1845	maison de style à la mansarde		Vieux-Boucherville
296	589	boulevard Marie-Victorin	forte	1915	maison de style Four Squares ou maison de forme cubique		Vieux-Boucherville
297	591	boulevard Marie-Victorin	aucune	1996	copie de bâtiment ancien		Vieux-Boucherville
298	594	boulevard Marie-Victorin	faible	1959	bungalow ancien		Vieux-Boucherville
299	595	boulevard Marie-Victorin	supérieure	1912	maison de style victorien		Vieux-Boucherville
300	ABROGÉ						
301	596	boulevard Marie-Victorin	aucune	1987	copie de bâtiment ancien		Vieux-Boucherville
302	598	boulevard Marie-Victorin	aucune	2000	copie de bâtiment ancien		Vieux-Boucherville
303	600	boulevard Marie-Victorin	aucune	2000	copie de bâtiment ancien		Vieux-Boucherville
304	601	boulevard Marie-Victorin	exceptionnelle	1787	maison de style québécois	maison Gauthier dit Saint-Germain-Decelles	Vieux-Boucherville
305	602	boulevard Marie-Victorin	aucune	1987	aucun	poste de pompage	Vieux-Boucherville
306	604	boulevard Marie-Victorin	aucune	2000	copie de bâtiment ancien		Vieux-Boucherville
307	608	boulevard Marie-Victorin	aucune	1992	copie de bâtiment ancien		Vieux-Boucherville
308	609	boulevard Marie-Victorin	moyenne	1941	bungalow ancien		Vieux-Boucherville
309	612	boulevard Marie-Victorin	aucune	1991	copie de bâtiment ancien		Vieux-Boucherville
310	613	boulevard Marie-Victorin	aucune	2009	copie de bâtiment ancien		Vieux-Boucherville
311	614	boulevard Marie-Victorin	aucune	1991	copie de bâtiment ancien		Vieux-Boucherville
312	619	boulevard Marie-Victorin	moyenne	1930	maison de style Four Squares ou maison de forme cubique		Vieux-Boucherville
313	619	boulevard Marie-Victorin	moyenne	1963-1970	bâtiment accessoire		Vieux-Boucherville
314	621	boulevard Marie-Victorin	aucune	1994	copie de bâtiment ancien		Vieux-Boucherville
315	623	631 boulevard Marie-Victorin	moyenne	1947	maison à toit plat		Vieux-Boucherville
316	721	boulevard Marie-Victorin	forte	1915-1925	maison à toit plat		hors Vieux-Boucherville
317	725	boulevard Marie-Victorin	supérieure	1850-1880	maison de style québécois		hors Vieux-Boucherville
318	758	boulevard Marie-Victorin	moyenne	1860-1870	maison de style vernaculaire		hors Vieux-Boucherville
319	782	boulevard Marie-Victorin	forte	1890-1910	maison de style à la mansarde		hors Vieux-Boucherville
320	818	boulevard Marie-Victorin	supérieure	1910	maison à toit plat		hors Vieux-Boucherville

	Adresse			Valeur patrimoniale	Date estimée	Style architectural ou catégorie de bien	Nom officiel ou officieux	Localisation
321	908	boulevard	Marie-Victorin	supérieure	1850	maison de style québécois		hors Vieux-Boucherville
322	908	boulevard	Marie-Victorin	forte	1900-1940	bâtiment accessoire		hors Vieux-Boucherville
323	922	926 boulevard	Marie-Victorin	supérieure	1872	maison de style à la mansarde		hors Vieux-Boucherville
324	1060	boulevard	Marie-Victorin	faible	1920-1940	maison de style vernaculaire		hors Vieux-Boucherville
325	554	boulevard de	Mortagne	supérieure	1750	maison d'esprit français	maison Bachand-Larivière	hors Vieux-Boucherville
326	554	boulevard de	Mortagne	moyenne	1900	aucun		hors Vieux-Boucherville
327	601	boulevard de	Mortagne	supérieure	1760	maison de transition franco-québécoise	maison Robert dite Chaput	hors Vieux-Boucherville
328	601	boulevard de	Mortagne	forte	1760	bâtiment accessoire		hors Vieux-Boucherville
329	661	boulevard de	Mortagne	moyenne	1890-1920	bâtiment accessoire		hors Vieux-Boucherville
330	701	boulevard de	Mortagne	moyenne	1830	maison de style vernaculaire		hors Vieux-Boucherville
331	701	boulevard de	Mortagne	forte	1830	bâtiment accessoire		hors Vieux-Boucherville
332	250	rue de	Normandie	moyenne	1924	maison de style Four Squares ou maison de forme cubique		hors Vieux-Boucherville
333	250	rue de	Normandie	forte	1925	bâtiment accessoire		hors Vieux-Boucherville
334	250	rue de	Normandie	moyenne	1840-1860	bâtiment accessoire		hors Vieux-Boucherville
335	ABROGÉ							
336	515	rue	Notre-Dame	moyenne	1960	aucun		Vieux-Boucherville
337	517	rue	Notre-Dame	moyenne	1958	maison à toit plat		Vieux-Boucherville
338	518	rue	Notre-Dame	moyenne	1900	maison de style Four Squares ou maison de forme cubique		Vieux-Boucherville
339	520	rue	Notre-Dame	moyenne	1890	maison avec fausse mansarde		Vieux-Boucherville
340	524	528 rue	Notre-Dame	supérieure	1893	maison de style à la mansarde	maison dite « Du Notaire »	Vieux-Boucherville
341	529	rue	Notre-Dame	aucune	1999	copie de bâtiment ancien		Vieux-Boucherville
342	531	rue	Notre-Dame	forte	1919-1918	maison avec fausse mansarde		Vieux-Boucherville
343	531	rue	Notre-Dame	moyenne	1963-1970	bâtiment accessoire		Vieux-Boucherville
344	532	rue	Notre-Dame	supérieure	1895	maison de style à la mansarde	maison dite « Du Capitaine »	Vieux-Boucherville
345	535	537 rue	Notre-Dame	aucune	1965	copie de bâtiment ancien		Vieux-Boucherville
346	539	rue	Notre-Dame	moyenne	1900	maison de style vernaculaire	presbytère de Sainte-Famille	Vieux-Boucherville
347	540	rue	Notre-Dame	supérieure	1868	maison néoclassique	maison dite « Du Docteur »	Vieux-Boucherville
348	14	rue	Pierre-Boucher	faible	1949	maison de style vernaculaire		Vieux-Boucherville
349	15	rue	Pierre-Boucher	exceptionnelle	1760	maison avec fausse mansarde	maison Chrétien-Zaugg	Vieux-Boucherville
350	19	rue	Pierre-Boucher	supérieure	1800	maison de style québécois		Vieux-Boucherville
351	19	rue	Pierre-Boucher	moyenne	1910	bâtiment accessoire		Vieux-Boucherville
352	20	rue	Pierre-Boucher	moyenne	1950	aucun		Vieux-Boucherville
353	23	25 rue	Pierre-Boucher	moyenne	1915	maison à toit plat		Vieux-Boucherville
354	23	25 rue	Pierre-Boucher	faible	1963-1980	bâtiment accessoire		Vieux-Boucherville
355	26	rue	Pierre-Boucher	forte	1880	maison de style vernaculaire		Vieux-Boucherville
356	27	rue	Pierre-Boucher	forte	1850	maison de style québécois		Vieux-Boucherville
357	27	rue	Pierre-Boucher	faible	1963-1990	bâtiment accessoire		Vieux-Boucherville
358	31	rue	Pierre-Boucher	aucune	1970	aucun		Vieux-Boucherville
359	32	rue	Pierre-Boucher	aucune		aucune construction		Vieux-Boucherville
360	33	rue	Pierre-Boucher	moyenne	1920	maison de style vernaculaire		Vieux-Boucherville
361	33	rue	Pierre-Boucher	forte	1910-1930	bâtiment accessoire		Vieux-Boucherville
362	34	rue	Pierre-Boucher	moyenne	1900	maison de style Four Squares ou maison de forme cubique		Vieux-Boucherville
363	34	rue	Pierre-Boucher	forte	1900-1908	bâtiment accessoire		Vieux-Boucherville
364	35	37 rue	Pierre-Boucher	forte	1950	maison de style Four Squares ou maison de forme cubique		Vieux-Boucherville
365	46	rue	Pierre-Boucher	forte	1928	maison de style Four Squares ou maison de forme cubique		Vieux-Boucherville
366	46	rue	Pierre-Boucher	moyenne	1910-1930	bâtiment accessoire		Vieux-Boucherville

	Adresse		Valeur patrimoniale	Date estimée	Style architectural ou catégorie de bien	Nom officiel ou officieux	Localisation
367	47	rue	Pierre-Boucher	moyenne	1854	maison de style québécois	Vieux-Boucherville
368	49	rue	Pierre-Boucher	moyenne	1900	maison de style Four Squares ou maison de forme cubique	Vieux-Boucherville
369	516	rue	Saint-Charles	forte	1897	maison de style vernaculaire	Vieux-Boucherville
370	517	rue	Saint-Charles	forte	1880	maison de style vernaculaire	Vieux-Boucherville
371	517	rue	Saint-Charles	faible	1963-1980	bâtiment accessoire	Vieux-Boucherville
372	520	524 rue	Saint-Charles	aucune	1999	copie de bâtiment ancien	Vieux-Boucherville
373	521	523 rue	Saint-Charles	moyenne	1920	maison de style Four Squares ou maison de forme cubique	Vieux-Boucherville
374	521	523 rue	Saint-Charles	faible	1963-1970	bâtiment accessoire	Vieux-Boucherville
375	528	rue	Saint-Charles	moyenne	1920	maison à toit plat	Vieux-Boucherville
376	532	534 rue	Saint-Charles	moyenne	1868	aucun	Vieux-Boucherville
377	ABROGÉ						
378	535	rue	Saint-Charles	aucune	2009	copie de bâtiment ancien	Vieux-Boucherville
379	536	rue	Saint-Charles	moyenne	1875	maison de style vernaculaire	Vieux-Boucherville
380	536	rue	Saint-Charles	moyenne	1900-1908	bâtiment accessoire	Vieux-Boucherville
381	537	539 rue	Saint-Charles	moyenne	1905	maison à toit plat	Vieux-Boucherville
382	541	rue	Saint-Charles	moyenne	1930	maison de style Four Squares ou maison de forme cubique	Vieux-Boucherville
383	542	rue	Saint-Charles	moyenne	1870	maison de style québécois	Vieux-Boucherville
384	542	rue	Saint-Charles	forte	1910-1930	bâtiment accessoire	Vieux-Boucherville
385	542	rue	Saint-Charles	forte	1910-1930	bâtiment accessoire	Vieux-Boucherville
386	544	546 rue	Saint-Charles	moyenne	1850	maison de style québécois	Vieux-Boucherville
387	550	552 rue	Saint-Charles	moyenne	1929	maison de style Boomtown	Vieux-Boucherville
388	553	rue	Saint-Charles	forte	1950	aucun	salle paroissiale de Sainte-Famille
389	554	rue	Saint-Charles	supérieure	1810	maison d'esprit français	maison Roy dit Desjardins
390	556	558 rue	Saint-Charles	moyenne	1910-1930	maison de style Four Squares ou maison de forme cubique	Vieux-Boucherville
391	ABROGÉ						
392	560	rue	Saint-Charles	moyenne	1850-1900	maison de style Four Squares ou maison de forme cubique	Vieux-Boucherville
393	560	rue	Saint-Charles	forte	1880-1900	bâtiment accessoire	Vieux-Boucherville
394	562	rue	Saint-Charles	supérieure	1920	maison de style Four Squares ou maison de forme cubique	Vieux-Boucherville
395	562	rue	Saint-Charles	forte	1920	bâtiment accessoire	Vieux-Boucherville
396	568	570 rue	Saint-Charles	moyenne	1920	maison à toit plat	Vieux-Boucherville
397	572	574 rue	Saint-Charles	moyenne	1910	maison de style vernaculaire	Vieux-Boucherville
398	ABROGÉ						
399	573	rue	Saint-Charles	forte	1895	maison de style à la mansarde	Vieux-Boucherville
400	575	rue	Saint-Charles	forte	1920	aucun	Vieux-Boucherville
401	576	576 rue	Saint-Charles	moyenne	1860	maison à toit plat	Vieux-Boucherville
402	576	576 rue	Saint-Charles	moyenne	1910-1915	bâtiment accessoire	Vieux-Boucherville
403	578	rue	Saint-Charles	supérieure	1850	maison de style québécois	Vieux-Boucherville
404	580	rue	Saint-Charles	supérieure	1845	maison de style québécois	Vieux-Boucherville
405	582	rue	Saint-Charles	moyenne	1920	maison de style vernaculaire	Vieux-Boucherville
406	584	rue	Saint-Charles	supérieure	1845	maison de style québécois	Vieux-Boucherville
407	587	rue	Saint-Charles	supérieure	1915	maison de style à la mansarde	Vieux-Boucherville
408	588	rue	Saint-Charles	moyenne	1880	aucun	Vieux-Boucherville
409	544	rue	Saint-Sacrement	moyenne	1899	aucun	ancien collège du Sacré-Cœur
410	548	rue	Saint-Sacrement	forte	1870	maison de style québécois	Vieux-Boucherville
411	549	rue	Saint-Sacrement	moyenne	1949	maison à toit plat	Vieux-Boucherville
412	549	rue	Saint-Sacrement	faible	1949-1955	bâtiment accessoire	Vieux-Boucherville
413	550	rue	Saint-Sacrement	aucune	1987	aucun	Vieux-Boucherville

	Adresse			Valeur patrimoniale	Date estimée	Style architectural ou catégorie de bien	Nom officiel ou officieux	Localisation
414	552	556	rue	Saint-Sacrement	moyenne	1950	maison à toit plat	Vieux-Boucherville
415	558	560	rue	Saint-Sacrement	moyenne	1885	maison de style à la mansarde	Vieux-Boucherville
416	561		rue	Saint-Sacrement	aucune	1970	aucun	Vieux-Boucherville
417	562		rue	Saint-Sacrement	aucune	1988	copie de bâtiment ancien	Vieux-Boucherville
418	564		rue	Saint-Sacrement	moyenne	1885	maison de style à la mansarde	Vieux-Boucherville
419	569	569	rue	Saint-Sacrement	faible	1960	maison à toit plat	Vieux-Boucherville
420	570	570	rue	Saint-Sacrement	moyenne	1875	maison de style à la mansarde	Vieux-Boucherville
421	570	570	rue	Saint-Sacrement	moyenne	1910-1930	bâtiment accessoire	Vieux-Boucherville
422	570	570	rue	Saint-Sacrement	forte	1910-1930	bâtiment accessoire	Vieux-Boucherville
423	571	575	rue	Saint-Sacrement	moyenne	1900	maison de style vernaculaire	Vieux-Boucherville
424	574		rue	Saint-Sacrement	forte	1850	maison de style québécois	Vieux-Boucherville
425	579		rue	Saint-Sacrement	aucune	1960	aucun	Vieux-Boucherville
426	3		rue	Sainte-Catherine	moyenne	1880	maison de style québécois	Vieux-Boucherville
427	7	9	rue	Sainte-Catherine	faible	1920	maison à toit plat	Vieux-Boucherville
428	10		rue	Sainte-Catherine	faible	1958	bungalow ancien	Vieux-Boucherville
429	12		rue	Sainte-Catherine	moyenne	1912	maison de style vernaculaire	Vieux-Boucherville
430	607		rue	Sainte-Famille	moyenne	1950	maison de style vernaculaire	Vieux-Boucherville
431	616		rue	Sainte-Famille	aucune	1992	copie de bâtiment ancien	Vieux-Boucherville
432	620		rue	Sainte-Famille	aucune	1992	copie de bâtiment ancien	Vieux-Boucherville
433	624		rue	Sainte-Famille	faible	1957	bungalow ancien	Vieux-Boucherville
434	626		rue	Sainte-Famille	aucune	1950	maison de style Four Squares ou maison de forme cubique	Vieux-Boucherville
435	632		rue	Sainte-Famille	forte	1875	maison de style québécois	Vieux-Boucherville
436	634		rue	Sainte-Famille	moyenne	1867	aucun	Vieux-Boucherville
437	634		rue	Sainte-Famille	faible	1910-1940	bâtiment accessoire	Vieux-Boucherville
438	642		rue	Sainte-Famille	supérieure	1865	maison de style québécois	Vieux-Boucherville
439	644		rue	Sainte-Famille	supérieure	1910	maison de style Four Squares ou maison de forme cubique	Vieux-Boucherville
440	646	648	rue	Sainte-Famille	moyenne	1950	maison de style Four Squares ou maison de forme cubique	Vieux-Boucherville
441	650		rue	Sainte-Famille	moyenne	1950	maison de style Arts and Crafts	Vieux-Boucherville
442	654		rue	Sainte-Famille	moyenne	1950	bungalow ancien	Vieux-Boucherville
443	660		rue	Sainte-Famille	moyenne	1925	maison de style Four Squares ou maison de forme cubique	Vieux-Boucherville
444	ABROGÉ							
445	ABROGÉ							
446	ABROGÉ							
447	521		rue	Sainte-Marguerite	aucune	1960	copie de bâtiment ancien	Vieux-Boucherville
448	523		rue	Sainte-Marguerite	forte	1875	maison de style vernaculaire	Vieux-Boucherville
449	526		rue	Sainte-Marguerite	forte	1845	maison de style vernaculaire	Vieux-Boucherville
450	527		rue	Sainte-Marguerite	forte	1870	maison de style québécois	Vieux-Boucherville
451	527		rue	Sainte-Marguerite	faible	1910-1955	bâtiment accessoire	Vieux-Boucherville
452	530	532	rue	Sainte-Marguerite	moyenne	1890	maison de style vernaculaire	Vieux-Boucherville
453	534	536	rue	Sainte-Marguerite	forte	1850	maison de style québécois	Vieux-Boucherville
454	537	543	rue	Sainte-Marguerite	moyenne	1959	maison à toit plat	Vieux-Boucherville
455	538		rue	Sainte-Marguerite	forte	1850	maison de style québécois	Vieux-Boucherville
456	ABROGÉ							
457	544		rue	Sainte-Marguerite	supérieure	1890	maison de style à la mansarde	Vieux-Boucherville
458	545	547	rue	Sainte-Marguerite	moyenne	1920	maison de style Four Squares ou maison de forme cubique	Vieux-Boucherville
459	549	551	rue	Sainte-Marguerite	moyenne	1946	aucun	Vieux-Boucherville
460	550		rue	Sainte-Marguerite	aucune	1973	aucun	Vieux-Boucherville

	Adresse			Valeur patrimoniale	Date estimée	Style architectural ou catégorie de bien	Nom officiel ou officieux	Localisation
461	553	rue	Sainte-Marguerite	aucune	1978	aucun		Vieux-Boucherville
462	556	rue	Sainte-Marguerite	aucune	2016	copie de bâtiment ancien		Vieux-Boucherville
463	558	560 rue	Sainte-Marguerite	moyenne	1910-1930	maison de style Four Squares ou maison de forme cubique		Vieux-Boucherville
464	559	rue	Sainte-Marguerite	moyenne	1920	maison de style Four Squares ou maison de forme cubique		Vieux-Boucherville
465	565	567 rue	Sainte-Marguerite	aucune	1999	copie de bâtiment ancien		Vieux-Boucherville
466	580	rue	Sainte-Marguerite	aucune	2006	aucun		Vieux-Boucherville
467	454	456 rue	Samuel-Provost	forte	1910	maison de style Four Squares ou maison de forme cubique		Vieux-Boucherville
468	454	456 rue	Samuel-Provost	forte	1905-1915	bâtiment accessoire		Vieux-Boucherville
469	460	rue	Samuel-Provost	forte	1840	maison de style québécois		Vieux-Boucherville
470	460	rue	Samuel-Provost	moyenne	1900-1940	bâtiment accessoire		Vieux-Boucherville
471	462	rue	Samuel-Provost	forte	1930	maison de style Four Squares ou maison de forme cubique		Vieux-Boucherville
472	462	rue	Samuel-Provost	moyenne	1930-1945	bâtiment accessoire		Vieux-Boucherville
473	20	rue des	Seigneurs	aucune	1993	aucun		Vieux-Boucherville
474	731	chemin de	Touraine	faible	1890	aucun		hors Vieux-Boucherville
475	731	chemin de	Touraine	faible	1900-1930	bâtiment accessoire		Vieux-Boucherville
476	731	chemin de	Touraine	faible	1890	bâtiment accessoire		Vieux-Boucherville
477	799	chemin de	Touraine	moyenne	1886	maison de style à la mansarde	ancienne école du 5 ^e Rang	hors Vieux-Boucherville
478	800	chemin de	Touraine	moyenne	1907	maison de style vernaculaire		hors Vieux-Boucherville
479	870	chemin de	Touraine	faible	1875	maison de style québécois		hors Vieux-Boucherville
480	870	chemin de	Touraine	faible	1875	bâtiment accessoire		hors Vieux-Boucherville
481	921	chemin de	Touraine	forte	1850	maison de style québécois		hors Vieux-Boucherville
482	1071	chemin de	Touraine	moyenne	1900	maison de style vernaculaire		hors Vieux-Boucherville
483	1081	chemin de	Touraine	moyenne	1900	maison de style vernaculaire		hors Vieux-Boucherville
484	1081	chemin de	Touraine	moyenne	1920-1940	bâtiment accessoire		hors Vieux-Boucherville
485	1090	chemin de	Touraine	moyenne	1905	maison de style vernaculaire		hors Vieux-Boucherville
486	1090	chemin de	Touraine	forte	1905	bâtiment accessoire		hors Vieux-Boucherville
487	1231	chemin de	Touraine	faible	1865	maison de style québécois		hors Vieux-Boucherville
488	1271	1321 chemin de	Touraine	forte	1900	bâtiment accessoire		hors Vieux-Boucherville
489	1271	1321 chemin de	Touraine	forte	1900-1930	bâtiment accessoire		hors Vieux-Boucherville
490	1271	1321 chemin de	Touraine	forte	1900	bâtiment accessoire		hors Vieux-Boucherville
491	1271	1321 chemin de	Touraine	forte	1910-1940	bâtiment accessoire		hors Vieux-Boucherville
492	1291	chemin de	Touraine	moyenne	1900	maison de style à la mansarde		hors Vieux-Boucherville
493	1291	chemin de	Touraine	moyenne	1920-1950	bâtiment accessoire		hors Vieux-Boucherville
494	1291	chemin de	Touraine	moyenne	1920-1951	bâtiment accessoire		hors Vieux-Boucherville

ANNEXE 2 DU RÈGLEMENT 2025-296-13

ANNEXE B STYLE ARCHITECTURAL

1. LA MAISON D'ESPRIT FRANÇAIS (1730-1840)

1.1. Caractéristiques principales

- Plan plutôt rectangulaire, sans décroché et assez massif.
- Murs plutôt bas.
- Toit à 2 versants droits à pente plutôt forte, les avant-toits sont droits.
- Fondations très basses ou inexistantes.
- Structure en pierre ou en pièce sur pièce.



Exemple de maison d'esprit français
314, boulevard Marie-Victorin

1.2. Autres caractéristiques

Volumétrie

- La proportion entre la hauteur des murs des façades et celle du toit est dans un rapport de 1 dans 2.
- Le bâtiment offre une silhouette composée d'un étage coiffé d'un toit haut et élancé.
- Un agrandissement dans la même volumétrie, mais en retrait peut y être annexé.
- Le faite du toit de l'annexe se situe environ à la mi-hauteur du toit de la maison.

Toiture

- Les versants sont orientés vers l'avant et l'arrière.

Ouvertures

- De façon générale, les ouvertures sont réparties de façon plutôt asymétrique.
- Au rez-de-chaussée, les ouvertures sont verticales dans un rapport d'environ 1 dans 2, leur nombre est restreint au minimum et elles sont toutes de mêmes dimensions.
- À l'étage et dans les lucarnes, elles sont presque carrées.
- Le type de fenêtres traditionnelles est à battants à petits carreaux (20, 24 ou autres) ou à battants à 6 grands carreaux.
- Les lucarnes sont occasionnelles. Si présentes, elles sont soit à pignon soit à croupe. Leur largeur est la même que celle des fenêtres du rez-de-chaussée.
- Les portes sont en menuiserie d'assemblage pleine ou à vitrage.

Revêtements extérieurs des murs et du toit

- Revêtements traditionnels de mur : pierre nue, pierre des champs éclatée avec joint à effleurement ou pierre de taille naturelle, crépi, bardeau de bois, planche verticale, planche verticale à couvre-joints.
- Revêtements traditionnels de toit : bardeau de bois, tôle en plaques ou tôle à la canadienne, à baguettes ou à joint pincé.

Saillies

- On peut retrouver un perron de bois ou en pierre qui est peu surélevé par rapport au niveau du sol. Sa largeur peut se limiter au périmètre de l'entrée principale ou se prolonger sur pratiquement l'entièreté de la façade, dépendamment de la dimension des bâtiments. Nous ne retrouvons pas de garde-corps pour le perron.

Cheminées

- Les cheminées sont en pierres massives, souvent à doubles conduits et positionnées à chaque extrémité du toit, souvent en chicane.

Composantes décoratives

- Généralement, peu présentes. Parmi les composantes décoratives que l'on peut retrouver figurent des impostes de porte, des chambranles, des jambages et des linteaux en pierre taillée, des corbeaux, des coupe-feu, des eses de tirant et des contrevents en planches notamment.

1.3. Autres exemples de maison d'esprit français



1.4. Exemples de modèles de portes de la maison d'esprit français

Il est à noter que parmi ces modèles, certains peuvent être ultérieurs à l'époque de construction de la maison d'esprit français, mais être tout à fait acceptables (mis en place au 19^e ou au début du 20^e siècle).



Porte en menuiserie d'assemblage avec vitrage et panneaux verticaux
412, boulevard Marie-Victorin



Une porte en menuiserie d'assemblage où la baie vitrée est soulignée par une moulure
1201, rang Lustucru



Porte en menuiserie d'assemblage avec vitrage à carreaux, surmontée d'une imposte
470, boulevard Marie-Victorin



Porte menuiserie d'assemblage avec vitres en arc plein cintre
510, boulevard Marie-Victorin



Porte en menuiserie d'assemblage avec vitrage à petits carreaux
466, boulevard Marie-Victorin

1.5. Exemples de modèles de fenêtres de la maison d'esprit français



Fenêtre à battants à 20 petits carreaux
466, boulevard Marie-Victorin



Fenêtre à battants à 24 petits carreaux
470, boulevard Marie-Victorin



Fenêtre à battants à 24 petits carreaux
432, boulevard Marie-Victorin



Fenêtre à battants à 6 grands carreaux
1201, rang Lustucru

2. LA MAISON DE STYLE QUÉBÉCOIS (1840-1890)

2.1. Caractéristiques principales

- Toit à 2 versants courbés ou toit à 2 versants droits, avec un grand larmier surplombant les balcons.
- Plan rectangulaire.
- Fondations de hauteur variable et généralement bien dégagées du sol.
- Cuisines d'été fréquentes.



Exemple de maison de style québécois
11, rue De La Perrière Nord

2.2. Autres caractéristiques

Volumétrie

- Le bâtiment est composé d'un étage coiffé d'un toit en forte pente se prolongeant au-delà des murs avant et arrière, en équilibre avec le corps du bâtiment.
- Une annexe de même volumétrie peut être située sur le mur latéral en retrait de la façade du bâtiment. Le faite de son toit se situe environ à la mi-hauteur du toit de la maison.

Toiture

- Les versants sont orientés vers l'avant et l'arrière.
- Latéralement, le toit forme une saillie de trente (30) à soixante centimètres (60 cm) par rapport au mur pignon.

Ouvertures

- Les fenêtres sont rectangulaires, plus hautes que larges, et sont positionnées régulièrement et avec symétrie sur toutes les façades du bâtiment.
- Les fenêtres sont presque carrées à l'étage et dans les lucarnes.
- Les fenêtres traditionnelles sont à battants à petits carreaux (20, 24) ou à battants à 6 ou à 4 grands carreaux.
- Les lucarnes sont fréquentes.
- Les modèles usuels à pignon ou à croupe.
- Les portes sont en menuiserie d'assemblage pleine ou à vitrage et souvent à double battant.

Revêtement extérieur des murs et du toit

- Revêtements traditionnels de mur : planche à feuillure, bardeau de bois, planche à clin, planche unie verticale, pierre, brique d'argile.
- Revêtements traditionnels de toit : bardeau de bois, tôle en plaques, tôle pincée, tôle à la canadienne, tôle à baguette.

Saillies

- Un grand balcon ou un perron en bois protégés par le larmier du toit peut faire partie de la composition architecturale du bâtiment.
- Le balcon est supporté par des colonnes de bois.
- Le garde-corps est composé de barrotins ou de balustres, situés entre la lisse basse et la main courante.

Cheminées

- Les cheminées sont en pierre, en brique ou recouvertes de tôle.
- Elles sont disposées à chaque extrémité du toit.
- Les fausses cheminées sont fréquentes.

Composantes décoratives

- Des moulurations de bois entourent les ouvertures.
- Des planches de rive et des planches cornières finalisent le revêtement des murs extérieurs en bois.

- Les ornements caractéristiques sont : les impostes, les chambranles, les planches cornières, les linteaux, les retours de corniche, les aisseliers, les lambrequins, les consoles, les plates-bandes, les chaînes d'angle, les épis, etc.

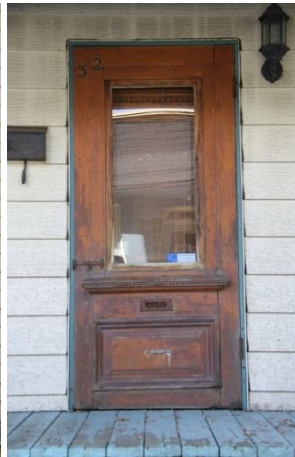
2.3. Autres exemples de maison de style québécois



2.4. Exemples de modèles de portes de la maison de style québécois



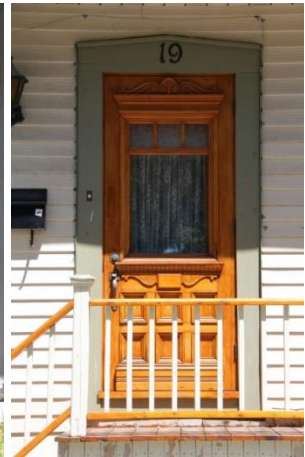
Porte en menuiserie d'assemblage dont le vitrage est souligné par une moulure
38, rue De Montbrun



Porte en menuiserie d'assemblage avec vitrage
32, rue De Montbrun



Porte en menuiserie d'assemblage avec vitrage et à imposte
11, rue De La Perrière Nord



Porte en menuiserie d'assemblage avec vitrage et moulures
19, rue Pierre-Boucher



Porte en menuiserie d'assemblage avec vitrage et à un seul carreau
642, rue Sainte-Famille



Porte en menuiserie d'assemblage avec vitrage et à baies latérales
601, boulevard Marie-Victorin



Porte à doubles battants
452, boulevard Marie-Victorin

2.5. Exemples de modèles de fenêtres de la maison de style québécois



Fenêtre à battants à 6 grands carreaux
avec chambranles
642, rue Sainte-Famille



Fenêtre à battants à 4 grands carreaux
dotée d'un chambranle
16, rue De La Perrière Nord



Fenêtre à battants à 6 grands carreaux
avec corniche
601, boulevard Marie-Victorin



Fenêtre à battants à 20 petits carreaux
avec chambranles
11, rue De La Perrière Nord



Fenêtre à battants à 20 petits carreaux
10, rue De Grandpré



Fenêtre à battants à 4 grands carreaux
et à imposte
578, boulevard Marie-Victorin

3. LA MAISON NÉOCLASSIQUE (1830-1890)

3.1. Caractéristiques principales

- Plan rectangulaire.
- Toit à 2 versants droits.
- Présence de frontons ou de retours de corniche.
- Le bâtiment comporte généralement 2 niveaux et le comble est aménagé.
- Fondations plutôt basses.

3.2. Autres caractéristiques

Volumétrie

- Le corps secondaire ou l'annexe se situe généralement à l'arrière du bâtiment.

Toiture

- Les versants sont orientés vers l'avant et l'arrière.
- Latéralement, le toit forme une saillie de trente (30) à soixante centimètres (60 cm) par rapport au mur pignon.

Ouvertures

- Les ouvertures sont réparties de façon symétrique.
- Les fenêtres traditionnelles sont soit à battants à 6 grands carreaux ou à guillotine à petits-bois.
- Aucune lucarne.
- Les portes en menuiserie d'assemblage avec vitrage ou pleine. Parfois, elles sont à doubles battants.

Revêtement extérieur des murs et du toit

- Revêtements traditionnels de mur : brique, planche à clin, planche verticale à couvre-joints.
- Revêtements traditionnels de toit : bardeau de bois, tôle en plaques, tôle pincée ou tôle à la canadienne.

Saillies

- On retrouve des porches ou des perrons qui peuvent être surmontés d'un balcon (à l'origine).

Cheminées

- Les cheminées sont en pierre ou en brique et disposées à chaque extrémité du toit.

Composantes décoratives

- Les principales composantes décoratives sont les impostes, les chambranles, les planches cornières, les linteaux, les retours de corniche, les consoles, les plates-bandes, les chaînes d'angle, les frontons, etc.



Exemple de maison de style néoclassique
540, rue Notre-Dame

3.3. Exemples de modèles de portes de la maison néoclassique



Porte à doubles battants à imposte en arc plein cintre
Église de Sainte-Famille



Porte en menuiserie d'assemblage avec vitrage à imposte en anse de panier
386, boulevard Marie-Victorin



Porte en menuiserie d'assemblage avec vitrage avec imposte à carreaux
540, rue Notre-Dame

3.4. Exemples de modèles de fenêtres de la maison néoclassique



Fenêtre à battants à grands carreaux avec linteau
540, rue Notre-Dame



Fenêtre à battants à grands carreaux avec corniche et chambranles
386, boulevard Marie-Victorin

4. LA MAISON DE STYLE VERNACULAIRE (1830-1950)

4.1. Caractéristiques principales

- Plan en « L » fréquent.
- La façade du bâtiment comporte un mur pignon.
- Toit à pente forte à 2 versants droits.
- Le bâtiment comporte généralement 2 niveaux et le comble est aménagé.
- Cuisines d'été occasionnelles.
- Fondations de hauteur variable.

4.2. Autres caractéristiques

Volumétrie

- D'autres corps secondaires sont possibles.

Toiture

- Les versants sont orientés vers l'avant et l'arrière.
- Latéralement, le toit forme une saillie de trente (30) à soixante centimètres (60 cm) par rapport au mur pignon.

Ouvertures

- Les fenêtres traditionnelles sont à battants à 4 grands carreaux ou, plus rarement, à 6. Elles peuvent être aussi à guillotine sans subdivision ou à guillotine à petits-bois.
- Les fenêtres sont rectangulaires, plus hautes que larges, et peuvent recevoir une imposte.
- Les fenêtres sont identiques pour tout le bâtiment.
- Les lucarnes sont non caractéristiques du style, mais on en retrouve à l'occasion.
- Les portes sont en menuiserie d'assemblage, surtout avec vitrage et, plus rarement, pleines (sans vitrage)
- Les ouvertures sont disposées régulièrement et réparties de façon symétrique.

Revêtement extérieur des murs et du toit

- Les revêtements traditionnels de mur sont : la planche à feuillure, le bardeau de bois, la planche à clin. La brique d'argile est aussi acceptable.
- Les revêtements traditionnels de toit sont : la tôle en plaques, la tôle pincée ou la tôle à la canadienne, le bardeau de bois et le bardeau d'ardoise.

Saillies

- Un balcon important peut se situer en façade et peut se prolonger sur les côtés. Il est surmonté de son propre toit.
- Le balcon et son toit sont supportés par des colonnes de bois.
- Le garde-corps est composé de barrotins situés entre la lisse basse et la main courante.

Cheminées

- Les modèles sont variables et ne représentent pas un élément distinctif de ce style d'architecture.

Composantes décoratives

- Des moulurations de bois entourent les ouvertures.
- Des planches de rive et des planches cornières finalisent le revêtement des murs extérieurs en bois.
- Les principales composantes décoratives les plus usuelles sont : les impostes, les chambranles, les planches cornières, les linteaux, les retours de corniche, les consoles, les plates-bandes, les chaînes d'angle, les épis, etc.



Exemple de maison vernaculaire
16, rue Desmarteau

4.3. Autres exemples de maison de style vernaculaire



4.4. Exemples de modèles de portes de la maison de style vernaculaire



Porte en menuiserie d'assemblage avec vitrage et à imposte 517, rue Saint-Charles



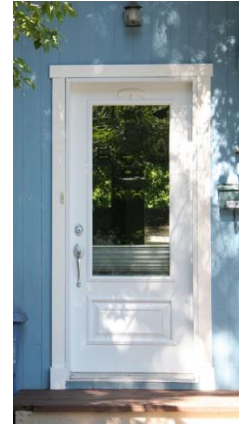
Porte en menuiserie d'assemblage avec vitrage et à large imposte 26, rue Pierre-Boucher



Porte en menuiserie d'assemblage sans vitrage 16, rue Desmarteau



Porte en menuiserie d'assemblage avec vitrage en arc surbaissé 582, boulevard Marie-Victorin



Porte en menuiserie d'assemblage avec vitrage et à large imposte 26, rue Pierre-Boucher

4.5. Exemples de modèles de fenêtres de la maison de style vernaculaire



Fenêtre à guillotine à petits-bois
26, rue Pierre-Boucher



Fenêtre à guillotine à petits-bois à baies latérales
516, rue Saint-Charles



Fenêtre à battants à 6 grands carreaux dans une logette
16, rue Desmarteau



Fenêtre à battants à 8 grands carreaux
516, rue Saint-Charles

5. LA MAISON DE STYLE VICTORIEN (1890-1915)

5.1. Caractéristiques principales

- Volume principal carré ou rectangulaire auquel s'ajoutent différents éléments architecturaux tels un ressaut, une tourelle, une fenêtre en baie ou un porte-à-faux.
- Plusieurs influences stylistiques sur un même édifice.
- Grand nombre d'éléments décoratifs.
- Tourelles fréquentes ou toits de balcon en forme de tourelle.



Exemple de maison de style victorien
1201, chemin du Général-Vanier

5.2. Autres caractéristiques

Toiture

- La toiture est à 4 versants ou de type pyramidal.
- La toiture a des formes et des angles qui sont des plus variés.

Ouvertures

- Les fenêtres sont rectangulaires, plus hautes que larges, et peuvent comporter des impostes avec ou sans vitraux.
- Les fenêtres sont identiques pour tout le bâtiment.
- Les fenêtres traditionnelles sont soit à battants à grands carreaux (4 ou 6), soit à guillotine sans subdivision, soit à guillotine à petits-bois.
- La fenestration peut être agrémentée par quelques fenêtres de style palladien, de forme ogivale ou triangulaire.
- Les lucarnes sont occasionnelles et peuvent être à fenêtre pendante, à pignon, monumental, à croupe ou à toit arrondi, notamment.
- Les portes sont en menuiserie d'assemblage, surtout avec vitrage et, plus rarement, pleines (sans vitrage). Ce sont généralement des portes à doubles battants.
- Les ouvertures sont réparties de façon symétrique.

Revêtement extérieur des murs et du toit

- Les revêtements traditionnels de mur sont composés de planches à feuillure, de bardeau de bois, de planches à clin ou de brique d'argile.
- Certains éléments du mur, tels les murs pignons ou les ressauts, peuvent avoir un revêtement de bardeau de bois à motifs.
- Les revêtements traditionnels de toit sont préférablement composés de tôle en plaques, de tôle pincée, de tôle à la canadienne, d'ardoise et de bardeau de bois.

Saillies

- Différents types de saillies peuvent composer le bâtiment, telles des tourelles, des fenêtres en baie ou en saillie et des coupoles.
- Un grand balcon couvert par son propre toit peut se situer en façade et peut se prolonger sur les côtés.
- Le balcon, si présent, est supporté par des colonnes de bois décoratives et est entouré d'un garde-corps dont les balustres ou les barrotins sont respectivement tournés ou travaillés.

Cheminées

- Les modèles sont variables et ne constituent pas un élément distinctif du style d'architecture.

Composantes décoratives

- L'ornementation demeure très caractéristique du style.
- Des chambranles entourent les ouvertures.
- Des planches de rive et des planches cornières finalisent le revêtement des murs extérieurs en bois.

- Les soffites ou les fascias sont très moulurés et peuvent recevoir des ornements de pignons, des lambrequins ou des consoles.
- Les principales composantes décoratives sont : les impostes, les chambranles, les planches cornières, les linteaux, les retours de corniche, les consoles, les plates-bandes, les chaînes d'angle, les épis, les corniches à modillons, les terrasses faîtières, etc.

5.3. Exemples de modèles de portes de la maison de style victorien



Porte à doubles battants, avec vitrage et panneaux
19-21, rue De La Perrière Nord



Porte à doubles battants, avec vitrage et panneaux
595, boulevard Marie-Victorin



Porte en menuiserie d'assemblage à imposte et baies latérales
376, boulevard Marie-Victorin



Porte en menuiserie d'assemblage, à doubles battants, avec imposte et baies latérales à carreaux
426, boulevard Marie-Victorin



Porte en menuiserie d'assemblage, à doubles battants, avec imposte et baies latérales à carreaux
382, boulevard Marie-Victorin

5.4. Exemples de modèles de fenêtres de la maison de style victorien



Fenêtre à guillotine à petits-bois
17, rue Guérin



Fenêtre à battants à grands carreaux à
imposte
595, boulevard Marie-Victorin



Fenêtre à battants à imposte
376, boulevard Marie-Victorin



Fenêtre de lucarne à battants à 6
grands carreaux
1201, chemin du Général-Vanier



Fenêtre à guillotine à petits-bois
434-436, boulevard Marie-Victorin



Fenêtre à guillotine à petits-bois
518, boulevard Marie-Victorin

6. LA MAISON DE STYLE À LA MANSARDE (1890-1920)

6.1. Caractéristiques principales

- La forme du bâtiment est plus rectangulaire que carrée.
- Toit formé d'un terrasson et d'un brisis.
- Brisis sur 2 ou 4 côtés.
- Lucarnes fréquentes.

6.2. Autres caractéristiques

Volumétrie

- Le bâtiment se compose d'un rez-de-chaussée surmonté d'un toit mansardé où se trouve le deuxième niveau.
- La fondation est bien dégagée du sol et le rez-de-chaussée est de hauteur variable.
- Les cuisines d'été sont occasionnelles et les autres corps secondaires sont possibles.
- Les annexes sont principalement localisées sur le côté et à l'arrière du bâtiment, en retrait des murs.
- Les annexes ont les mêmes proportions de volumétrie que la maison. Le faîte du toit des annexes se situe environ à la mi-hauteur du toit de la maison.

Toiture

- Les versants sont orientés de l'avant à l'arrière, parfois sur 4 côtés.
- Le brisis est droit ou courbe. Le brisis se prolonge au-delà de la verticale des murs.

Ouvertures

- Les ouvertures sont disposées régulièrement et avec symétrie.
- Au rez-de-chaussée, les fenêtres sont rectangulaires, plus hautes que larges.
- À l'étage et dans les lucarnes, elles sont plutôt carrées.
- Les fenêtres traditionnelles sont soit à battants à grands carreaux (4 ou 6), soit à battants à imposte, soit à guillotine sans subdivision, soit à guillotine à petits-bois.
- Les lucarnes sont principalement de type à pignon ou à fronton, parfois à fenêtre pendante. Elles sont positionnées au-dessus des ouvertures du rez-de-chaussée.
- Les portes en menuiserie d'assemblage sont surtout avec vitrage et parfois à doubles battants.

Revêtement extérieur des murs et du toit

- Les revêtements traditionnels de mur sont : la planche à feuillure, le bardeau de bois, la planche à clin ou la brique d'argile.
- Les revêtements traditionnels de toit sont : le bardeau de bois, la tôle en plaques, la tôle pincée ou la tôle à la canadienne.

Saillies

- Au rez-de-chaussée, un balcon en bois couvert d'un toit situé sous le soffite du brisis du toit principal du bâtiment est construit en façade du bâtiment sur au moins la moitié de celui-ci.
- Un petit balcon peut se situer sur le toit du balcon du rez-de-chaussée.
- Le balcon est supporté par des colonnes de bois et délimité par un garde-corps composé de barrotins (ou de balustres) situés entre la lisse basse et la main courante.

Cheminées

- Les cheminées sont généralement en brique et très souvent recouvertes de tôle ou de bois.
- Elles sont surtout disposées à chaque extrémité du toit.

Composantes décoratives

- Des moulurations de bois entourent les ouvertures.



Exemple de maison de style à la mansarde
7, rue De La Perrière Nord

- Des planches de rive et des planches cornières finalisent les revêtements des murs extérieurs en bois.
- Les principales composantes décoratives sont : les aisseliers, les bandeaux, les chaînes d'angle, les chambranles, les consoles, les corniches à modillons, les encadrements, les épis, les frontons, les impostes, les lambrequins, les linteaux, les planches cornières, les plates-bandes, les retours de corniche, etc.

6.3. Autres exemples de maison de style à la mansarde



6.4. Exemples de modèles de portes de la maison de style à la mansarde



Porte en menuiserie d'assemblage et à imposte
7, rue De La Perrière Nord



Porte en menuiserie d'assemblage à imposte à vitraux et baies latérales
587, rue Saint-Charles



Porte en menuiserie d'assemblage et à imposte
1380, chemin du Général-Vanier



Porte en menuiserie d'assemblage à imposte ornée d'un fronton. Une corniche surmonte la baie vitrée
544, rue Sainte-Marguerite



Porte en menuiserie d'assemblage à doubles battants et à imposte
532, rue Notre-Dame



Porte en menuiserie d'assemblage et à imposte
810, chemin du Général-Vanier

6.5. Exemples de modèles de fenêtres de la maison de style à la mansarde



Fenêtre à battants à 4 grands carreaux
440, chemin de Bretagne



Fenêtres jumelées à battants à
imposte avec vitrail et à meneau
ouvragé
587, rue Saint-Charles



Fenêtre de lucarne à battants à 6 grands
carreaux
7, rue De La Perrière Nord



Fenêtre à battants à grands carreaux à imposte, avec persiennes
3-5, rue De La Perrière Nord



Fenêtre à battants à 6 grands carreaux
544, rue Sainte-Marguerite

7. LA MAISON AVEC FAUSSE MANSARDE (1890-1920)

7.1. Caractéristiques principales

- Toit plat avec brisis sur 4 côtés.
- Lucarnes à fenêtre pendante.

7.2. Autres caractéristiques

Volumétrie

- Le bâtiment se compose généralement de plus d'un étage.
- Le corps secondaire ou l'annexe se situe généralement à l'arrière du bâtiment.
- Les fondations sont de hauteur variable.
- Les cuisines d'été sont occasionnelles.



Exemple de maison avec fausse mansarde
531, rue Notre-Dame

Toiture

- Le brisis est droit. Le brisis se prolonge au-delà de la verticale des murs.

Ouvertures

- Les ouvertures sont réparties de façon symétrique.
- Les fenêtres traditionnelles sont soit à battants, à grands carreaux, à guillotine sans subdivision ou à guillotine à petits-bois.
- Les lucarnes sont positionnées au-dessus des ouvertures du rez-de-chaussée.
- Les portes en menuiserie d'assemblage sont surtout composées avec du vitrage et peuvent être à double battant.

Revêtement extérieur des murs et du toit

- Les revêtements traditionnels de mur sont la brique, la planche à feuillure, la pierre et la planche à clin.
- Les revêtements traditionnels de toit sont l'ardoise, la tôle pincée ou la tôle en plaques.

Saillies

- Le balcon ou le perron du rez-de-chaussée est couvert par son propre toit.
- Un petit balcon peut se situer sur le toit du balcon du rez-de-chaussée.
- Le balcon est supporté par des colonnes de bois et un garde-corps composé de barrotins ou de balustres situés entre la lisse basse et la main courante.

Cheminées

- Les modèles sont variables et ne représentent pas un élément distinctif du type d'architecture.

Composantes décoratives

- Des planches de rive et des planches cornières finalisent les revêtements des murs extérieurs en bois.
- Les principales composantes décoratives sont les aisseliers, les chambranles, les consoles, les corniches à modillons, les lambrequins, les linteaux, les planches cornières, les plates-bandes, les retours de corniche, etc.

7.3. Exemples de modèles de portes de la maison avec fausse mansarde



Porte en menuiserie d'assemblage munie d'une corniche tout à fait exceptionnelle. Maison Chrétien-Zaugg
15, rue Pierre-Boucher



Porte à doubles battants et à imposte
531, rue Notre-Dame

7.4. Exemples de modèles de fenêtres de la maison avec fausse mansarde



Fenêtre de lucarne à battants à grands carreaux
38, rue Louis-H.-La Fontaine Nord



Fenêtre de lucarne à battants à grands carreaux
Collection Bergeron Gagnon inc.

8. LA MAISON DE STYLE FOUR SQUARES OU MAISON DE FORME CUBIQUE (1890-1960)

8.1. Caractéristiques principales

- Plan de forme carrée ou presque carrée.
- Toit plat ou à 4 versants.

8.2. Autres caractéristiques

Volumétrie

- Le volume est un imposant carré monobloc.
- Le bâtiment comporte généralement 2 niveaux.
- Les fondations sont de hauteur variable.
- Les cuisines d'été sont occasionnelles et les autres corps secondaires sont possibles.
- Les autres corps secondaires sont principalement localisés à l'arrière du bâtiment, en retrait des murs.



Exemple de maison de forme cubique à toit en pavillon
49-51, rue De Grandpré

Toiture

- Le toit est plat ou à 4 versants à pente douce (aussi appelé « en pavillon »).
- Certains modèles peuvent avoir une lucarne centrale à croupe sur le devant de la toiture.

Ouvertures

- La répartition des ouvertures est symétrique.
- Les ouvertures sont disposées avec symétrie et souvent en triplet par élévation.
- Les fenêtres sont assez allongées, plutôt verticales qu'horizontales.
- Les fenêtres traditionnelles sont soit à battants à grands carreaux, soit à guillotine sans subdivision soit à battants à imposte.
- Certains modèles avec un toit à 4 versants peuvent avoir une lucarne centrale à croupe sur le devant de la toiture.
- Les portes en menuiserie d'assemblage sont surtout avec vitrage avec ou sans carreaux.

Revêtement extérieur des murs et du toit

- Les revêtements traditionnels de mur sont la planche à feuillure, la planche à clin ou la brique.
- Les revêtements traditionnels de toit sont la tôle en plaques, la tôle pincée, la tôle à la canadienne, le bardeau d'asphalte ou les revêtements multicouches.

Saillies

- Une grande galerie couverte en façade et parfois sur les côtés.

Cheminées

- Les modèles sont variables et ne représentent pas un élément distinctif du type d'architecture.

Composantes décoratives

- Les principaux éléments d'ornementation sont au niveau des colonnes et des garde-corps de la galerie.
- Les planches cornières et de rive finalisent le revêtement des murs extérieurs en bois.
- On peut retrouver un traitement de la corniche en bandeau entre 2 niveaux (sous la forme d'une moulure).
- Les principales composantes décoratives sont des amortissements, des aisseliers, des bandeaux, des chaînes d'angle, des chambranles, des consoles, des couronnements, des corniches, des corniches à modillons, des encadrements, des impostes, des jeux de brique, des lambrequins, des linteaux, des pierres incrustées, des planches cornières, des plates-bandes, etc.

8.3. **Autres exemples de maison de style Four Squares ou maison de forme cubique**



Exemple de maison de forme cubique à toit plat
56, rue De Montbrun

8.4. Exemples de modèles de portes de style Four Squares ou maison de forme cubique



Porte en menuiserie d'assemblage à imposte 62-64, rue De Montbrun



Porte en menuiserie d'assemblage à vitrage à carreau unique 27, rue De Montbrun



Porte en menuiserie d'assemblage à vitrage à 12 petits carreaux et à imposte 462, rue Samuel-Provost



Porte en menuiserie d'assemblage à vitrage à 9 carreaux 8-10, boulevard De Montarville

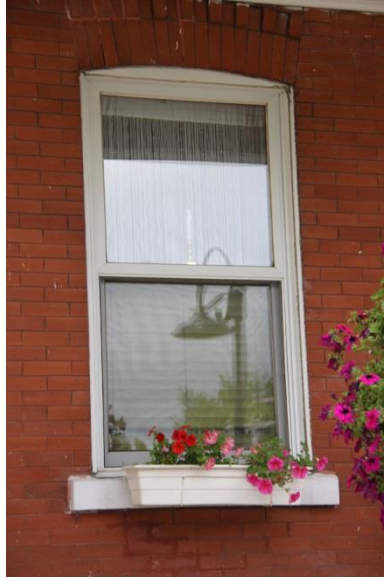


Porte en menuiserie d'assemblage à vitrage et à carreau unique, surmontée d'une imposte 589, boulevard Marie-Victorin

8.5. Exemples de modèles de fenêtres de style Four Squares ou maison de forme cubique



Fenêtre à battants à grands carreaux. Les carreaux supérieurs avec leurs petits-bois s'apparentent à une imposte
50, rue De Grosbois



Fenêtre à guillotine et arc surbaissé en brique
62-64, rue De Montbrun



Fenêtre à battants à 6 grands carreaux
49-51, rue De Grandpré



Fenêtre guillotine à petits-bois
541, rue Saint-Charles



Fenêtre à guillotine simple
545-547, rue Sainte-Marguerite



Fenêtre à battants à grands carreaux (la contrefenêtre métallique est surtout visible ici)
562, rue Saint-Charles

9. LA MAISON À TOIT PLAT (1900-1960)

9.1. Caractéristiques principales

- Plan de forme rectangulaire.
- Toit plat.

9.2. Autres caractéristiques

Volumétrie

- Corps secondaires possibles, principalement localisés à l'arrière.
- Les fondations sont de hauteur variable.

Toiture

- Toit plat : à pente faible vers l'arrière ou avec un drain central.



Exemple de maison à toit plat
36-38, rue De La Perrière Nord

Ouvertures

- Les ouvertures sont réparties de façon symétrique.
- Les fenêtres traditionnelles sont soit à battants à grands carreaux, soit à guillotine sans subdivision soit à battants à imposte.
- Aucune lucarne.
- Les portes en menuiserie d'assemblage sont surtout avec vitrage.

Revêtement extérieur des murs et du toit

- Les revêtements traditionnels de mur sont de la planche à feuillure, de la planche à clin ou de la brique.
- Les revêtements traditionnels de toit sont en tôle. Le multicouche et les membranes demeurent acceptables.

Saillies

- Les balcons sont couverts par leur propre toit.
- Les perrons sont également fréquents et le plus souvent couverts.

Cheminées

- Les modèles sont variables et ne représentent pas un élément distinctif du type d'architecture.

Composantes décoratives

- Les planches cornières et de rive finalisent le revêtement des murs extérieurs en bois.
- Les principales composantes décoratives sont les arcs en brique, les amortissements, les aisseliers, les bandeaux, les chambranles, les couronnements, les corniches, les corniches à modillons, les encadrements, les impostes, les jeux de brique, les linteaux, les pierres incrustées, les planches cornières, les plates-bandes, etc.

9.3. Exemples de modèles de portes de la maison à toit plat



Ensemble de portes en menuiserie d'assemblage à vitrage à petits carreaux
36-38, rue De La Perrière Nord



Porte en menuiserie d'assemblage à vitrage
528, rue Saint-Charles



Porte en menuiserie d'assemblage à vitrage et à un seul panneau



Porte en menuiserie d'assemblage à vitrage à petits carreaux



Porte en menuiserie d'assemblage à doubles battants

9.4. Exemples de modèles de fenêtres de la maison à toit plat



Fenêtre à guillotine simple et arc en brique
528, rue Saint-Charles



Bloc de verre
517, rue Notre-Dame



Fenêtre composite ou à baies latérales
517, rue Notre-Dame



Fenêtres à guillotine jumelées
569-569 A, rue Saint-Sacrement

10. LA MAISON DE STYLE BOOMTOWN (1895-1930)

10.1. Caractéristiques principales

- Disposition perpendiculaire à la rue.
- Mur parapet implanté en façade.
- Toit à 2 versants droits.
- Fonction commerciale possible.

10.2. Autres caractéristiques

Volumétrie

- Corps secondaires possibles, principalement localisés à l'arrière.
- Les fondations sont de hauteur variable.
- Plan rectangulaire.

Toiture

- Toit à 2 versants droits, dissimulé par une façade.

Ouvertures

- Les ouvertures sont réparties de façon symétrique.
- Les fenêtres traditionnelles sont soit à guillotine sans subdivision, soit à battants à imposte et il peut y avoir des vitrines anciennes au rez-de-chaussée.
- Les portes en menuiserie d'assemblage sont surtout avec vitrage.
- Aucune lucarne.

Revêtement extérieur des murs et du toit

- Les revêtements traditionnels de toit sont la tôle en plaques, la tôle pincée ou la tôle à la canadienne.
- Les revêtements traditionnels de mur sont du bardeau de bois, de planche à clin et la planche à feuillure.

Saillies

- Les balcons sont couverts par leur propre toit.
- Les perrons sont également fréquents et le plus souvent couverts.

Cheminées

- Les modèles sont variables et ne représentent pas un élément distinctif du type d'architecture.

Composantes décoratives

- Les planches cornières et de rive finalisent le revêtement des murs extérieurs en bois.
- Les principales composantes décoratives sont des amortissements, des chambranles, des consoles, et des planches cornières, etc.



Exemple de maison de style Boomtown
550-552, rue Saint-Charles

10.3. Exemples de modèles de portes de la maison de style Boomtown



Porte à doubles battants
22, boulevard De Montarville



Imposte et baies latérales pouvant accompagner une porte
d'une maison de style Boomtown
550-552, rue Saint-Charles

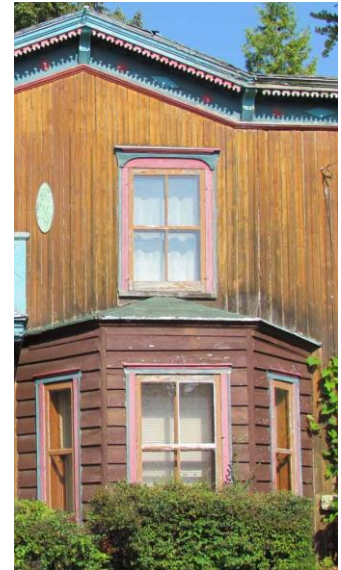
10.4. Exemples de modèles de fenêtres de la maison de style Boomtown



Fenêtres à battants à grands carreaux
22, boulevard De Montarville (vers
1976)



Fenêtres à battants à grands carreaux à
chambranle et corniche
Collection Bergeron Gagnon inc.



Fenêtres à battants à grands
carreaux, dont 3 sur une logette
au rez-de-chaussée
Collection Bergeron Gagnon inc.

11. LA MAISON DE STYLE ARTS AND CRAFTS (1900-1950)

11.1. Caractéristiques principales

- Toit à 2 versants droits avec croupe aux extrémités.
- Plan en « L » fréquent.

11.2. Autres caractéristiques

Volumétrie

- Les corps secondaires sont possibles sous la forme d'un agrandissement, principalement localisé à l'arrière.
- Les fondations sont de hauteur variable.

Toiture

- Toit à 2 versants droits avec croupe aux extrémités.



Exemple de maison de style Arts and Crafts
18, rue Desmarteau

Ouvertures

- Les ouvertures sont réparties de façon symétrique.
- Les fenêtres traditionnelles sont soit à battants à grands carreaux (4 principalement) soit à guillotine sans subdivision.
- Les lucarnes à fenêtre pendante sont possibles.
- Les portes en menuiserie d'assemblage sont surtout avec vitrage et plus rarement pleines.

Revêtement extérieur des murs et du toit

- Revêtements traditionnels de mur : planche à feuillure, planche à clin.
- Revêtements traditionnels de toit : bardeau de bois, tôle pincée, tôle en plaques.

Saillies

- Les balcons sont couverts ou non par leur propre toit.

Cheminées

- Les modèles sont variables et ne représentent pas un élément distinctif du type d'architecture.

Composantes décoratives

- Les planches cornières et de rive finalisent le revêtement des murs extérieurs en bois.
- Les principales composantes décoratives sont les chambranles, les planches cornières, les linteaux et les plates-bandes.

11.3. Exemples de modèles de portes de la maison de style Arts and Crafts



Porte à menuiserie d'assemblage et à imposte
4, rue De Grandpré

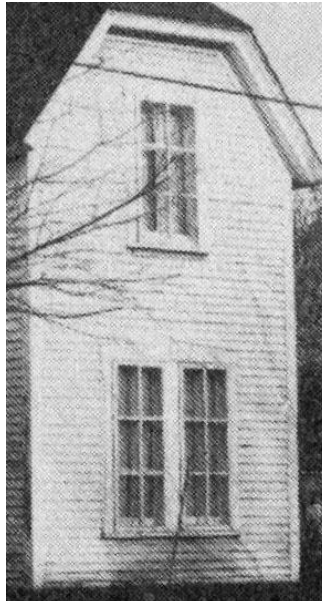


Porte à menuiserie d'assemblage avec vitrage à carreaux
14, boulevard De Montarville

11.4. Exemples de modèles de fenêtres de la maison de style Arts and Crafts



Fenêtre à battants à grands carreaux et à
imposte à petits-bois
14, boulevard De Montarville



Fenêtre à battants à grands
carreaux
18, rue Desmarteau (vers 1979)



Fenêtre en saillie (logette à 3 pans)
14, boulevard De Montarville

12. LA MAISON DE STYLE QUEEN ANNE

12.1. Caractéristiques principales

- Toit pyramidal ou toit tronqué.
- Présence de plusieurs saillies (tourelle, tour d'angle, fenêtre en baie, etc.).

12.2. Autres caractéristiques

Volumétrie

- La forme du bâtiment est plutôt carrée ou rectangulaire, à laquelle s'ajoutent un ou plusieurs avant-corps.
- Le bâtiment est de 2 étages et le comble du toit peut être aménagé.
- Dans certains modèles plus élaborés, on retrouve des tours d'angle surmontées d'un toit conique.
- Les fondations sont de hauteur variable.



Toiture

- La toiture est à 2 ou 4 versants.

Ouvertures

- Les ouvertures sont réparties de façon symétrique et sont de même type pour tout le bâtiment.
- Les fenêtres sont plutôt allongées (verticales).
- Les fenêtres traditionnelles sont soit à battants à grands carreaux, à battants sans carreau ou à guillotine sans subdivision.
- Le bâtiment peut être agrémenté par quelques fenêtres de style palladien ou de forme ogivale.
- Une lucarne centrale sur le devant de la toiture est possible. La lucarne est préférablement à croupe ou en chien assis.

Revêtement extérieur des murs et du toit

- Les revêtements traditionnels de mur sont la planche horizontale à clin ou la maçonnerie de briques d'argile.
- Parmi les revêtements traditionnels de toit, on retrouve la tôle à la canadienne, la tôle à baguettes ou tôle pincée.

Saillies

- La maison peut se composer de différentes saillies, comme des tourelles, des avant-corps, des ressauts, des fenêtres en saillie et des toits coniques.
- Une grande galerie couverte est fréquente en façade et peut se prolonger sur les côtés. Elle fait partie de la composition architecturale du bâtiment.

Cheminées

- Les modèles sont variables et ne représentent pas un élément distinctif du type d'architecture.

Composantes décoratives

- Les planches cornières et de rive finalisent le revêtement des murs extérieurs en bois.
- Certains éléments de murs, de pignons ou même les ressauts peuvent avoir un revêtement de bardeau de bois à motifs.
- On peut retrouver un traitement en bardeau décoratif sur certains éléments de saillie du bâtiment (mur pignon, ressauts, etc.).
- Les impostes, avec ou sans vitraux, peuvent être présentes au-dessus des ouvertures.
- Les éléments d'ornementation se situent principalement au niveau des colonnes et garde-corps du balcon.

12.3. Autres exemples de maison de style Queen Anne



13. LE BUNGALOW ANCIEN (1940-1965)

13.1. Caractéristiques principales

- Toit à 4 versants (pente à 45° ou un peu moins) ou toit à 2 versants à pente faible.

13.2. Autres caractéristiques

Volumétrie

- Plan plutôt carré ou rectangulaire.
- Les corps secondaires sont variés et principalement localisés sur le côté ou à l'arrière.
- Les fondations sont relativement hautes.

Toiture

- Toit à 4 versants (pente à 45° ou un peu moins) ou toit à 2 versants à pente faible.

Ouvertures

- Les ouvertures sont réparties de façon symétrique.
- Les fenêtres traditionnelles sont à guillotine sans subdivision, fixes ou composées de blocs de verre.
- Les lucarnes sont possibles, mais ne représentent pas un élément distinctif du type d'architecture.
- Les portes sont en bois avec un vitrage ou à petits carreaux.

Revêtement extérieur des murs et du toit

- Les revêtements traditionnels de mur sont le bardeau de bois, la planche à clin ou la brique.
- Les revêtements traditionnels de toit sont le bardeau de bois, la tôle en plaques et le bardeau d'asphalte.

Saillies

- Les balcons et perrons sont fréquents et parfois couverts par leur propre toit.

Cheminées

- Les modèles sont variables et ne représentent pas un élément distinctif du type d'architecture.

Composantes décoratives

- Les principales composantes décoratives sont les chambranles, les linteaux, les planches cornières, les plates-bandes, etc.



Exemple de bungalow ancien
609, boulevard Marie-Victorin

13.3. Exemples de modèles de portes du bungalow ancien



Porte à menuiserie d'assemblage à vitrage carrelé et à imposte Collection Bergeron Gagnon inc.



Porte aveugle à baie latérale
20, rue Guérin



Porte à doubles battants
594, boulevard Marie-Victorin

13.4. Exemples de modèles de fenêtres du bungalow ancien



Fenêtres jumelées à guillotine à grands carreaux
Collection Bergeron Gagnon inc.



Fenêtres à guillotine sans subdivision
Collection Bergeron Gagnon inc.



Fenêtres à guillotine à petits-bois
Collection Bergeron inc.



Fenêtres à guillotine à petits-bois
Collection Bergeron inc.

14. L'ARCHITECTURE COMMERCIALE (1900-1960)

14.1. Caractéristiques principales

- Toit à plat.
- Fonction commerciale.
- Plan plutôt rectangulaire.

14.2. Autres caractéristiques

Volumétrie

- Les corps secondaires sont possibles sous la forme d'un agrandissement et principalement localisés à l'arrière.
- Les fondations sont plutôt basses.



Exemple d'architecture commerciale
536, boulevard Marie-Victorin

Toiture

- Toit à plat.
- Léger débordement de l'avant-toit.

Ouvertures

- Les ouvertures sont réparties de façon symétrique.
- Les fenêtres traditionnelles sont à guillotine sans subdivision. On retrouve également des vitrines et des portes de garage.
- Les portes sont en bois.

Revêtement extérieur des murs et du toit

- Les revêtements traditionnels de mur sont la brique, la planche à clin ou le bardeau de bois.
- Les revêtements traditionnels de toit sont constitués de tôle. Les couvertures multicouches se sont ajoutées à l'époque moderne.

Saillies

- Les balcons et perrons sont fréquents et parfois couverts par leur propre toit.

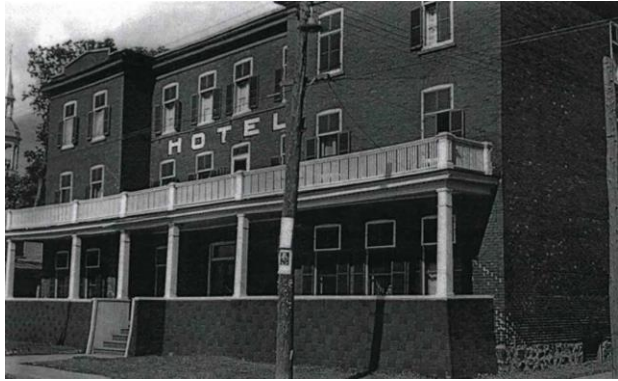
Cheminées

- Les modèles sont variables et ne représentent pas un élément distinctif du type d'architecture.

Composantes décoratives

- Les principales composantes décoratives sont des linteaux et des plates-bandes.

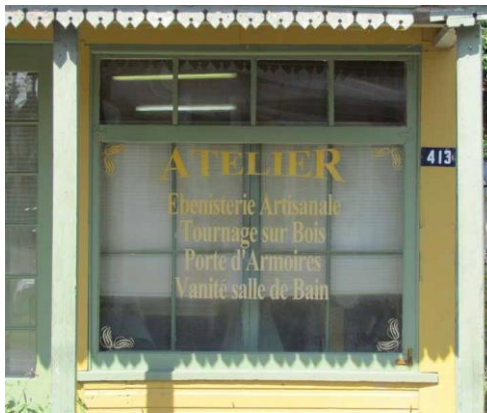
14.3. Exemples de modèles de fenêtres et de portes de l'architecture commerciale



Fenêtre à guillotine à imposte, hôtel Boucherville, vers 1909
Photo : Ville de Boucherville



Vitrine d'un bâtiment commercial de Boucherville
Bibliothèque et Archives nationales du Québec. CP 8992



Collection Bergeron Gagnon inc.