



1900

MAISON

1950

Arts and Crafts





Avant-propos

Boucherville est reconnue pour sa riche histoire, qui se transpose notamment dans son architecture. Uniquement dans le Vieux-Boucherville, on compte près de 220 bâtiments patrimoniaux et une soixantaine d'autres dans différents secteurs de la ville. La majorité de ces propriétés, qui font partie intégrante du paysage bouchervillois, appartiennent à des citoyens. Et chacune d'entre elles est associée à un style architectural distinctif.

Dans une perspective de conservation et de mise en valeur de ce patrimoine bâti, la Ville de Boucherville a conçu neuf guides illustrés qui documentent les typologies les plus courantes pour les bâtiments résidentiels d'intérêt patrimonial présents sur le territoire.

OBJECTIF

*Accompagner les propriétaires
de maisons patrimoniales
lors de travaux extérieurs
sur leur résidence.*

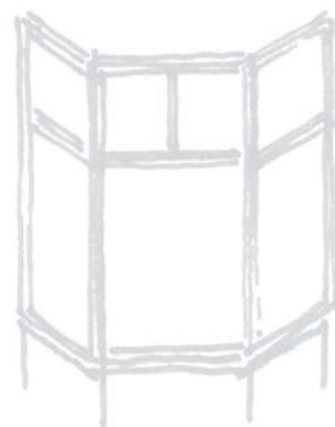
Outil de référence lors de travaux

Ce guide de référence vise à vous permettre de faire les meilleurs choix lors de travaux d'entretien, de rénovation ou de restauration de votre résidence patrimoniale.

Il a été conçu avec l'objectif de préserver et de mettre en valeur les caractéristiques propres à votre maison d'exception. Il tend à faire en sorte que les propriétaires actuels ou futurs acquéreurs de maisons anciennes prennent connaissance de ces caractéristiques et posent les gestes de préservation opportuns, tant dans l'ensemble de leur bâtiment que dans les détails architecturaux.

Cet ouvrage se veut un outil d'accompagnement dans la planification de projets impliquant votre demeure. Vous y trouverez des informations utiles ainsi que des conseils, trucs et astuces, appuyés d'illustrations et de photographies, en lien avec les composantes extérieures de votre bâtiment patrimonial.

VOUS ÊTES PROPRIÉTAIRE D'UNE MAISON ARTS AND CRAFTS ?



Dans ce guide, nous dressons la liste des composantes définissant l'architecture de la maison de style Arts and Crafts (Arts et métiers) qui se distingue notamment par son plan en forme de « L » et la présence de croupes sur son toit.

Ce guide ne fait pas office de manuel de rénovation de maisons anciennes et il ne doit pas être perçu comme une contrainte à vos projets. Il vise à démystifier les principes généraux en termes de rénovation de bâtiments anciens selon leur style architectural. Le déploiement de cet outil témoigne de notre volonté à sauvegarder le patrimoine bâti bouchervillois.

Bâtiments patrimoniaux codifiés

La Ville s'assure que les bâtiments d'intérêt et à saveur patrimoniale présents sur son territoire sont bien répertoriés. Pour ce faire, elle tient un inventaire de son patrimoine bâti et dispose de fiches techniques, appelées « fiches de codification », pour chacun de ces bâtiments.

FICHES DE CODIFICATION

Êtes-vous en possession de la fiche de codification de votre maison patrimoniale ? Si ce n'est pas le cas, nous vous invitons à en faire la demande auprès de la Ville. Cette fiche est, en quelque sorte, le curriculum vitæ de votre maison. Elle contient plusieurs informations essentielles telles que l'évaluation, qui permet de déterminer sa valeur patrimoniale, la composition des fondations, le type de toit, la présence d'ornements, des photos, et autres. Ce document s'avère primordial pour mieux comprendre l'importance patrimoniale de votre bâtiment dans le paysage de Boucherville.

EXEMPLE :

boucherville.ca/exemple-fiche-codification

FAIRE UNE DEMANDE :

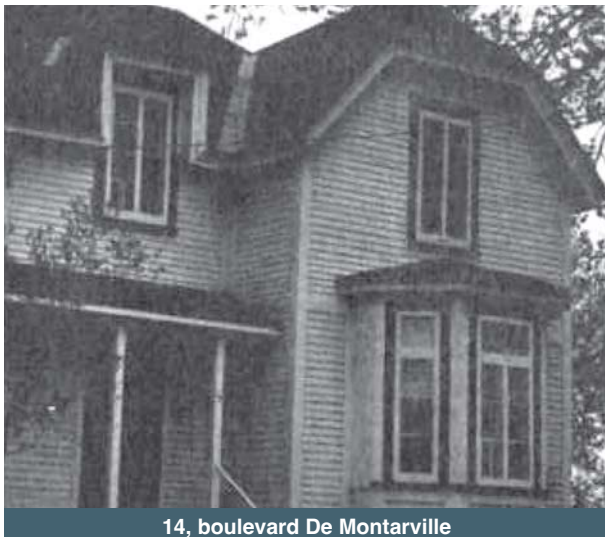
boucherville.ca/demande-fiche-codification

MAISONS ARTS AND CRAFTS CODIFIÉES À BOUCHERVILLE			
ADRESSE			LOCALISATION
4	rue	De Grandpré	Vieux-Boucherville
14	rue	De Montarville	Vieux-Boucherville
18	rue	Desmarteau	Vieux-Boucherville
25	rue	Guérin	Vieux-Boucherville
650	rue	Sainte-Famille	Vieux-Boucherville

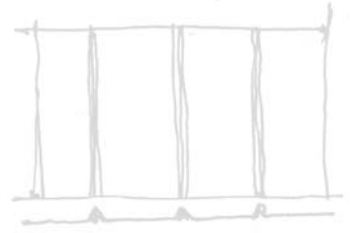
1900–1950

Appartenant au début du 20^e siècle, le courant Arts and Crafts est issu d'une philosophie anglo-saxonne prônant un retour aux sources. Afin de contrecarrer les effets de la standardisation, les adeptes de ce mouvement proposent une architecture inspirée de l'artisanat et de la tradition de la campagne anglaise.

PHOTOS D'ÉPOQUE



PRINCIPALES CARACTÉRISTIQUES



Les maisons d'influence Arts and Crafts sont caractérisées par la forme particulière de leur toit, leur volume épuré et la sobriété de leur ornementation.



Sur le territoire de Boucherville, le plan du bâtiment Arts and Crafts est en forme de « L » et comporte deux étages. On reconnaît ce style architectural à son toit à deux versants droits, avec présence de croupes aux sommets.

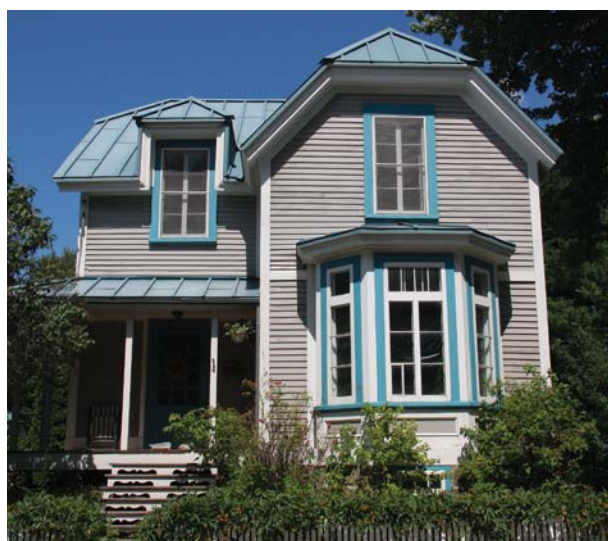
Exemples de maisons Arts and Crafts représentatives sur le territoire



18, rue Desmarteau



25, rue Guérin



14, boulevard De Montarville



Planification de travaux

*Lors de travaux de rénovation
ou de restauration exécutés sur votre
maison patrimoniale, il est primordial
que vous pensiez à conserver son identité
et les caractéristiques qui la définissent.*

PLANIFICATION

*Voici quelques principes
directeurs à considérer
lors de la planification
de travaux sur votre
bâtiment ancien.*

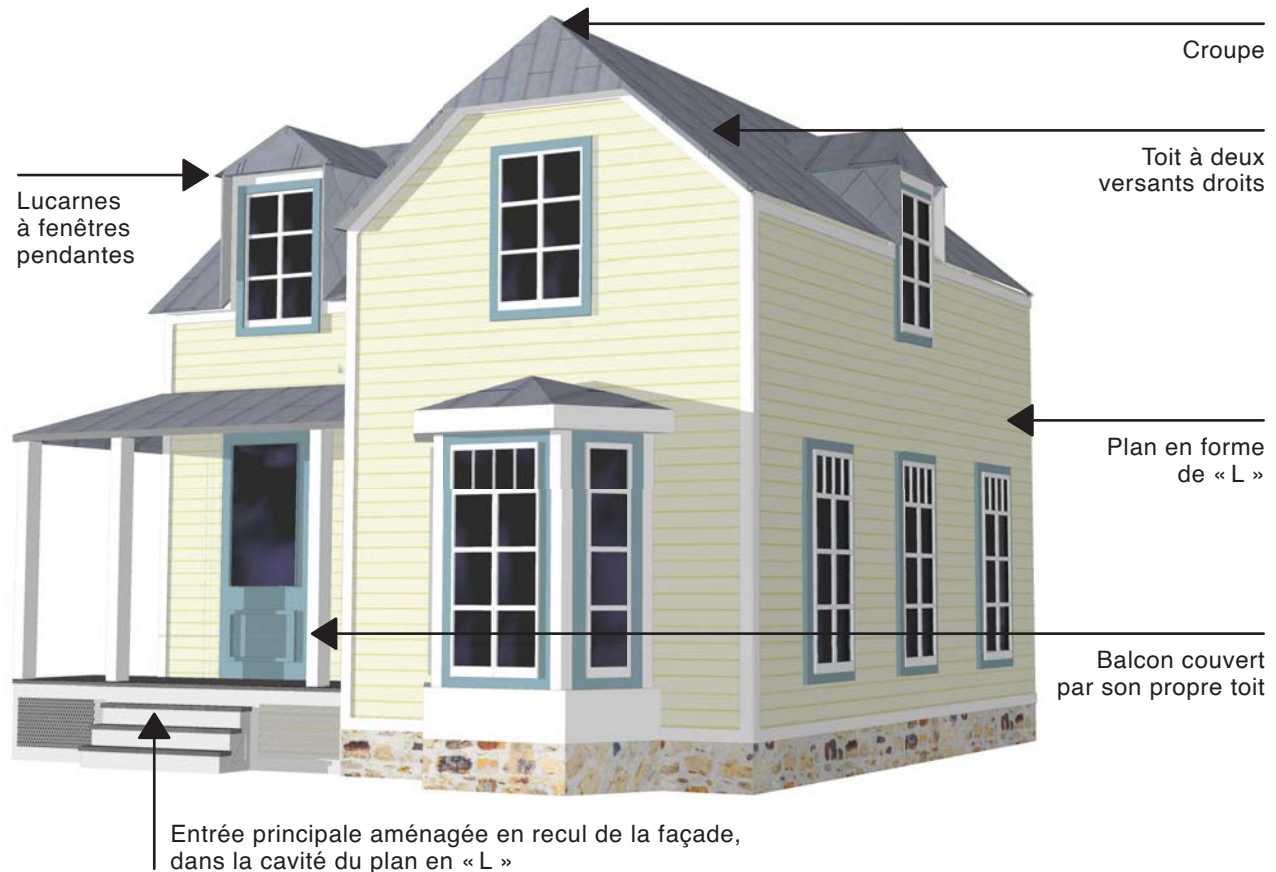


- **Connaître son bâtiment.** S'informer sur son style architectural, ses caractéristiques distinctives, son apparence d'origine et son état physique.
- **Privilégier l'utilisation de matériaux traditionnels et durables** afin de conserver l'authenticité et le cachet du bâtiment.
- **Respecter la cohérence**, l'uniformité et l'harmonie des composantes architecturales et l'emploi de couleurs traditionnelles.
- **Favoriser la conservation des éléments architecturaux d'origine ou traditionnels** tout en respectant le style architectural du bâtiment.
- **Prendre connaissance de la réglementation** en vigueur avant d'entreprendre des travaux.
- **Faire affaire avec des professionnels** ou des artisans spécialisés dans le domaine de la conservation du patrimoine bâti.

Communiquez avec la Direction de l'urbanisme pour en savoir plus sur la réglementation en vigueur, pour connaître les étapes d'approbation d'un projet ou pour recevoir un accompagnement spécialisé dans le cadre de votre projet.

POUR NOUS JOINDRE : urbanisme@boucherville.ca ou 450 449-8625

Caractéristiques architecturales distinctives



VOLUMÉTRIE	• Deux étages
PLAN	• Plan en « L »
TOITURE	• Toit à deux versants droits avec croupes aux extrémités
REVÊTEMENT DES MURS	• Clin de bois
REVÊTEMENTS DE LA TOITURE	• Tôle à joints pincés, tôle en plaques ou bardeau de bois
FENÊTRES ET LUCARNES	• Fenêtres à battants à grands carreaux ou fenêtres à guillotine • Lucarnes à fenêtres pendantes
PORTES	• Portes en bois avec vitrage
ÉLÉMENTS EN SAILLIE	• Perron couvert
COMPOSANTES DÉCORATIVES LES PLUS COURANTES	• Chambranles, corniches et colonnes



PARTICULARITÉS

- **Toiture à deux versants droits, avec croupes aux extrémités**
- **Volume en « L » comportant deux étages**
- **Perron couvert en recul de la façade**
- **Lucarnes à fenêtres pendantes situées à l'étage**
- **Revêtements et matériaux traditionnels**

La Ville de Boucherville appuie les citoyens qui souhaitent rénover leur bâtiment patrimonial. Pour savoir si une subvention s'applique à votre projet, consultez notre site Web au boucherville.ca/subvention/restauration-batiment-patrimonial.

PORTES ET FENÊTRES

La maison Arts and Crafts comporte des ouvertures réparties de façon symétrique. Les fenêtres sont assez élancées (plus verticales qu'horizontales) et leur pourtour est souligné par des chambranles. Quant aux portes, elles sont en bois avec vitrage.

Lucarnes à fenêtres pendantes

Les lucarnes à fenêtres pendantes sont des éléments architecturaux distinctifs de cette demeure. Elles sont positionnées au-dessus des fenêtres du rez-de-chaussée et viennent interrompre la ligne horizontale du toit.

Notez que la largeur totale d'une lucarne correspond à celle de la fenêtre et de son cadrage. Lors de la restauration ou de l'ajout de lucarnes, il est primordial de respecter l'apparence du bâtiment d'origine et la symétrie dans l'alignement des ouvertures.

Portes typiques



Portes en bois avec vitrage

Lors de la restauration ou du remplacement d'une porte, il importe de veiller à ce que le vitrage n'excède pas les deux tiers de la porte. De cette façon, vous vous assurez de préserver l'authenticité et les caractéristiques de votre maison patrimoniale.

Fenêtres typiques



Lucarnes à fenêtres pendantes



Fenêtres à battants à grands carreaux



À RETENIR

Les fenêtres anciennes en bois sont composées d'une fenêtre intérieure et d'une contre-fenêtre extérieure. L'espace d'air entre les deux vitrages permet une isolation optimale. La résistance thermique des fenêtres traditionnelles est donc tout aussi performante que celle des fenêtres disponibles sur le marché aujourd'hui. Les fenêtres en bois sont non seulement de haute qualité, mais elles peuvent également être entretenues et réparées au fil du temps. L'entretien et la réparation, plutôt que le remplacement, sont plus économiques à long terme et contribuent à la réduction de notre empreinte environnementale.

REVÊTEMENTS EXTÉRIEURS

Revêtement mural



Le revêtement de bois demeure le meilleur choix pour ce style de maison patrimoniale. Le clin est posé horizontalement et les planches, dont la dimension varie entre 10 et 15 cm (4 et 6 pouces), se superposent. Gardez en tête qu'un revêtement de bois peut avoir une grande durée de vie lorsqu'il est entretenu régulièrement.

Un matériau de revêtement de mur doit être d'une seule couleur pour l'ensemble du bâtiment. Une couleur différente peut cependant être utilisée pour diverses composantes de la demeure telles que le toit, la porte, les fenêtres, les chambranles et les ornements.

Revêtements muraux typiques



Revêtement de clin de bois

Revêtements de la toiture

La maison Arts and Crafts possède une toiture à deux versants droits avec croupes aux sommets. Son toit est recouvert de tôle à joints pincés, de tôle en plaques, ou encore de bardeau de bois. En ce qui a trait au revêtement, les matériaux traditionnels sont à privilégier, non seulement parce qu'ils offrent une élégance aux bâtiments anciens, mais aussi pour leur durabilité.



Revêtement de tôle à baguettes

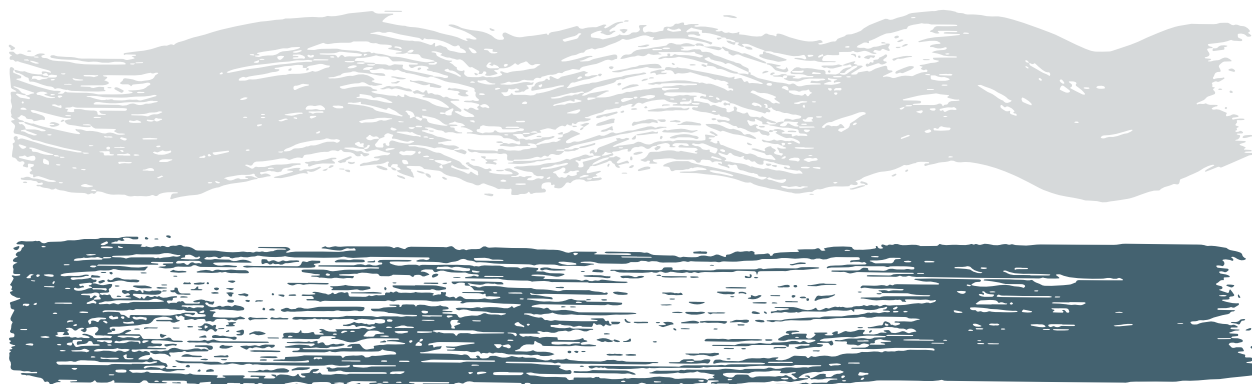
On trouve sur le marché certains revêtements usinés en tôle prépeinte qui imitent les couvertures traditionnelles. Si vous optez pour ce type de revêtement, il importe de vous assurer que l'apparence de la tôle se rapproche le plus possible de celle des couvertures traditionnelles : modèle, dimensions, largeur des pannes, et autres. Notez également que les « tôles de grange » ou les « tôles profilées » sont inappropriées pour ce type de bâtiment.

Peinture et teinture extérieures

Il est nécessaire de peindre le bois extérieur afin de le protéger des intempéries. Pour des raisons d'authenticité architecturale et de facilité d'entretien, il est recommandé d'opter pour une peinture ou une teinture opaque.

QUELLE PEINTURE UTILISER ?

La peinture à l'huile de lin est fortement recommandée pour peindre les boiseries. Il s'agit d'une peinture pénétrante qui ne couvre pas qu'en surface, et dont la capacité à protéger et à hydrater les fibres du bois permet d'éviter les écailllements. De plus, puisqu'elle n'est pas étanche, elle ne retient pas l'humidité, qui risquerait éventuellement de faire pourrir ou détériorer le bois.



QUELLES TEINTES PRIVILÉGIER ?

Les teintes pâles et neutres sont à privilégier pour la couleur principale des murs, tandis qu'une couleur d'accent peut être utilisée pour souligner ou valoriser les composantes décoratives du bâtiment. Ainsi, la couleur d'accent se limite à de petites surfaces et attire le regard sur certains éléments esthétiques plutôt que sur l'ensemble du bâtiment. Le choix d'une couleur doit être fait en tenant compte de la teinte originale et de son environnement bâti immédiat. Pour aiguiller votre choix, renseignez-vous auprès d'un détaillant en peinture. Certains disposent d'une charte de couleurs historiques.

ÉLÉMENTS ARCHITECTURAUX

Éléments en saillie

Un des principes à appliquer lors de travaux consiste à conserver la simplicité et l'harmonie des composantes qui se greffent au carré du bâtiment.

Au rez-de-chaussée et en recul de la façade, on retrouve un perron, peu surélevé par rapport au sol. Ce perron, qui est couvert par son propre toit, peut se prolonger sur les côtés de la maison. Lorsqu'un garde-corps est requis, ce dernier est composé de barrotins verticaux, situés entre la lisse basse et la main courante.

Éléments typiques en saillie



Perrons couverts en façades avant et latérale

Composantes décoratives et ornementation

Les composantes décoratives de la maison Arts and Crafts, généralement peu présentes, demeurent simples et relativement sobres : chambranles autour des ouvertures, corniches et colonnes.

Composantes décoratives typiques



Chambranles au pourtour des fenêtres



Corniche ①

Protéger aujourd'hui ce que nous voulons léguer aux générations futures, voilà un beau projet de société.

L'ENTRETIEN, UN PRÉCIEUX ALLIÉ

L'entretien régulier de votre maison patrimoniale est la clé pour en conserver la beauté et la pérennité. Toute action qui contribue à maintenir votre bâtiment en bon état prévient sa dégradation. Comme nous l'avons vu au fil de ce guide, plusieurs maisons anciennes possèdent des caractéristiques architecturales uniques et irremplaçables. Il est donc souhaitable d'en prendre le plus grand soin possible.

En règle générale, portez une attention particulière aux éléments extérieurs qui sont davantage exposés à la dégradation causée par les conditions climatiques : portes, fenêtres, balcons, ornements et revêtements. Des entretiens préventifs et périodiques, tels que le sablage et la peinture du bois, représentent la meilleure pratique pour garantir la préservation et la mise en valeur de maisons telles que la vôtre. Rappelez-vous que les matériaux traditionnels comme le bois, en plus d'être plus faciles à entretenir, à repeindre et à réparer, ont souvent une longévité supérieure à celle des matériaux contemporains. L'aluminium ou le PVC, par exemple, impliquent un remplacement complet en cas de dommage, d'usure ou de décoloration.

Pour prolonger la durée de vie de votre maison, gardez en tête que la réparation et la restauration plutôt que le remplacement sont synonymes d'économie et d'écoresponsabilité. Veiller à l'entretien et à la conservation des matériaux et des composantes d'origine de votre propriété représente un choix judicieux.

La Ville de Boucherville tient à vous remercier de prendre soin de votre maison d'exception. Le patrimoine bâti de notre ville est une richesse précieuse qui témoigne de qui nous sommes et qui participe à la beauté de notre territoire. Soyons-en fiers.

This image shows a blank sheet of white paper with horizontal ruling lines. The lines are evenly spaced and extend across the width of the page. There are no margins, text, or other markings on the paper.