

GUIDE DE RÉFÉRENCE SUR LE PATRIMOINE ARCHITECTURAL

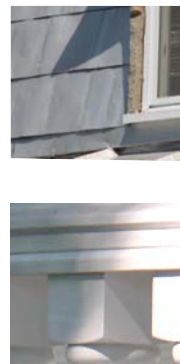
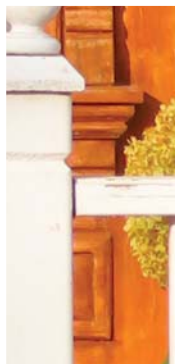


1890

MAISON

1915

victorienne





Avant-propos

Boucherville est reconnue pour sa riche histoire, qui se transpose notamment dans son architecture. Uniquement dans le Vieux-Boucherville, on compte près de 220 bâtiments patrimoniaux et une soixantaine d'autres dans différents secteurs de la ville. La majorité de ces propriétés, qui font partie intégrante du paysage bouchervillois, appartiennent à des citoyens. Et chacune d'entre elles est associée à un style architectural distinctif.

Dans une perspective de conservation et de mise en valeur de ce patrimoine bâti, la Ville de Boucherville a conçu neuf guides illustrés qui documentent les typologies les plus courantes pour les bâtiments résidentiels d'intérêt patrimonial présents sur le territoire.

OBJECTIF

*Accompagner les propriétaires
de maisons patrimoniales
lors de travaux extérieurs
sur leur résidence.*

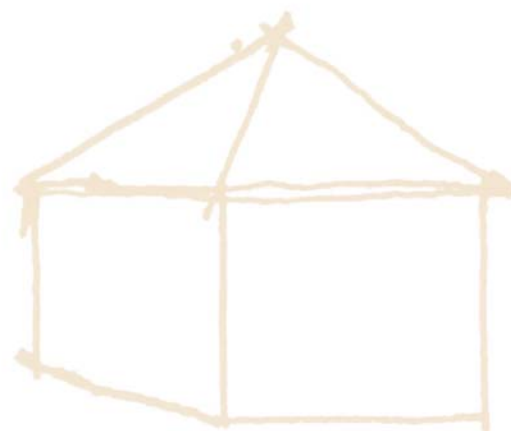
Outil de référence lors de travaux

Ce guide de référence vise à vous permettre de faire les meilleurs choix lors de travaux d'entretien, de rénovation ou de restauration de votre résidence patrimoniale.

Il a été conçu avec l'objectif de préserver et de mettre en valeur les caractéristiques propres à votre maison d'exception. Il tend à faire en sorte que les propriétaires actuels ou futurs acquéreurs de maisons anciennes prennent connaissance de ces caractéristiques et posent les gestes de préservation opportuns, tant dans l'ensemble de leur bâtiment que dans les détails architecturaux.

Cet ouvrage se veut un outil d'accompagnement dans la planification de projets impliquant votre demeure. Vous y trouverez des informations utiles ainsi que des conseils, trucs et astuces, appuyés d'illustrations et de photographies, en lien avec les composantes extérieures de votre bâtiment patrimonial.

VOUS ÊTES PROPRIÉTAIRE D'UNE MAISON VICTORIENNE ?



Dans ce guide, nous dressons la liste des composantes définissant l'architecture de la maison victorienne, qui possède un cachet distinctif et que l'on reconnaît à sa composition animée ainsi qu'à son ornementation abondante.

Ce guide ne fait pas office de manuel de rénovation de maisons anciennes et il ne doit pas être perçu comme une contrainte à vos projets. Il vise à démystifier les principes généraux en termes de rénovation de bâtiments anciens selon leur style architectural. Le déploiement de cet outil témoigne de notre volonté à sauvegarder le patrimoine bâti bouchervillois.

Bâtiments patrimoniaux codifiés

La Ville s'assure que les bâtiments d'intérêt et à saveur patrimoniale présents sur son territoire sont bien répertoriés. Pour ce faire, elle tient un inventaire de son patrimoine bâti et dispose de fiches techniques, appelées « fiches de codification », pour chacun de ces bâtiments.

FICHES DE CODIFICATION

Êtes-vous en possession de la fiche de codification de votre maison patrimoniale ? Si ce n'est pas le cas, nous vous invitons à en faire la demande auprès de la Ville. Cette fiche est, en quelque sorte, le curriculum vitæ de votre maison. Elle contient plusieurs informations essentielles telles que l'évaluation, qui permet de déterminer sa valeur patrimoniale, la composition des fondations, le type de toit, la présence d'ornements, des photos, et autres. Ce document s'avère primordial pour mieux comprendre l'importance patrimoniale de votre bâtiment dans le paysage de Boucherville.

EXEMPLE :

boucherville.ca/exemple-fiche-codification

FAIRE UNE DEMANDE :

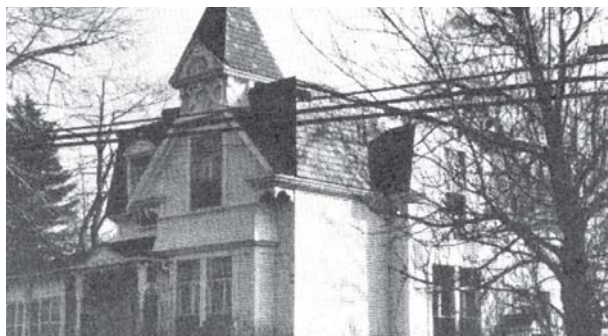
boucherville.ca/demande-fiche-codification

MAISONS VICTORIENNES CODIFIÉES À BOUCHERVILLE				
ADRESSE			NOM OFFICIEL OU OFFICIEUX	LOCALISATION
47	rue	De Grosbois		Vieux-Boucherville
19-21	rue	De La Perrière Nord		Vieux-Boucherville
12	rue	Desmarteau		Vieux-Boucherville
1201	ch.	du Général-Vanier		Vieux-Boucherville
17	rue	Guérin		Vieux-Boucherville
360	boul.	Marie-Victorin	Maison Corbeil	Vieux-Boucherville
376	boul.	Marie-Victorin	Villa Louis-Joseph-Tarte « Les érables »	Vieux-Boucherville
382	boul.	Marie-Victorin	Villa François-Desjardins	Vieux-Boucherville
414	boul.	Marie-Victorin		Vieux-Boucherville
426	boul.	Marie-Victorin	Villa Joseph-Israël-Tarte	Vieux-Boucherville
434-436	boul.	Marie-Victorin	Villa jumelée Gauthier « Rita »	Vieux-Boucherville
514	boul.	Marie-Victorin	Maison Laurence « Les Saules »	Vieux-Boucherville
518	boul.	Marie-Victorin	Maison Laurence « Mercédès »	Vieux-Boucherville
595	boul.	Marie-Victorin		Vieux-Boucherville

1890–1915

C'est sous le règne de la reine Victoria (1837-1901) que se développe l'architecture victorienne. Ce courant, qui se distingue par sa décoration opulente, se déploie au Québec au tournant du 20^e siècle, en grande partie grâce à la mécanisation des techniques de construction.

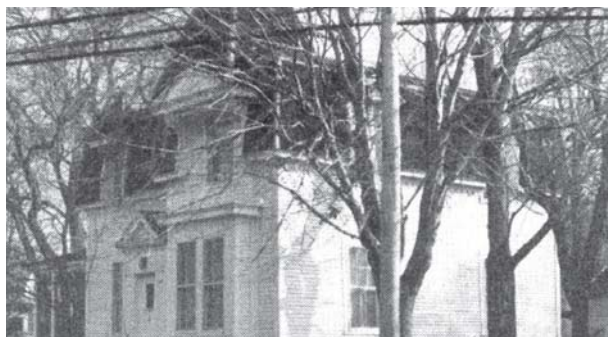
PHOTOS D'ÉPOQUE



376, boulevard Marie-Victorin



1201, chemin du Général-Vanier



414, boulevard Marie-Victorin



514, boulevard Marie-Victorin



518, boulevard Marie-Victorin

Le style victorien caractérise quelques maisons de villégiature construites à l'époque en bordure du fleuve St-Laurent. Ces résidences, cossues et somptueuses, contrastent quelque peu avec les autres types de construction environnants.

PRINCIPALES CARACTÉRISTIQUES



L'architecture de la maison victorienne se caractérise par une composition architecturale animée. Le cachet et le charme de ce bâtiment ancien se transposent notamment dans ses formes diversifiées et ses abondantes composantes décoratives.



La maison présente un volume carré ou rectangulaire plutôt élancé. La verticalité de la façade est accentuée par l'ajout de différents éléments architecturaux, tels qu'une tourelle, une toiture à quatre versants et des fenêtres en saillie. Ces composantes, ainsi que les éléments décoratifs qui se greffent à la propriété, jouent un rôle important dans l'animation architecturale du bâtiment. Les fenêtres, disposées de façon régulière et symétrique, créent un rythme harmonieux dans la composition du bâtiment.

Exemples de maisons victorienne représentatives sur le territoire



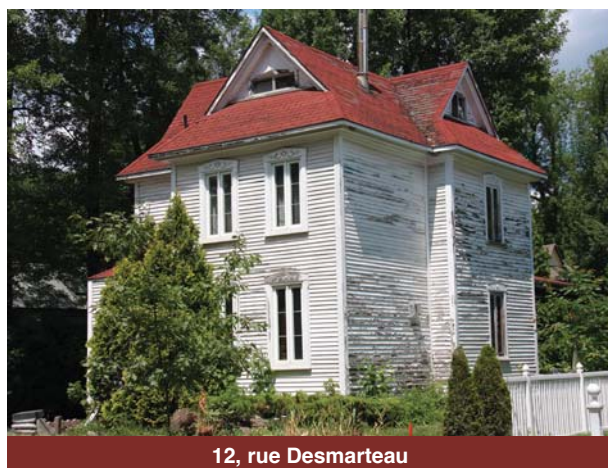
376, boulevard Marie-Victorin



1201, chemin du Général-Vanier



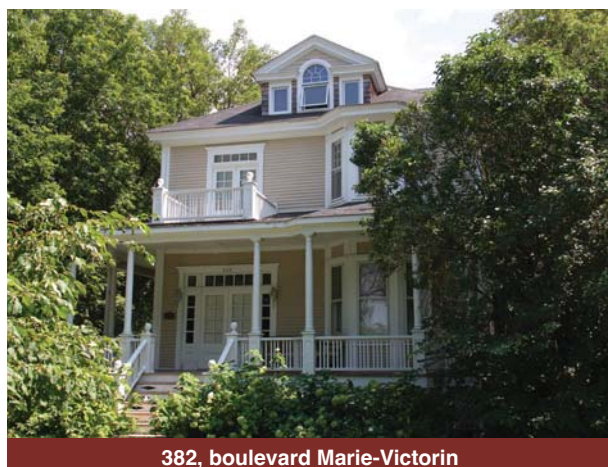
595, boulevard Marie-Victorin



12, rue Desmarteau



518, boulevard Marie-Victorin



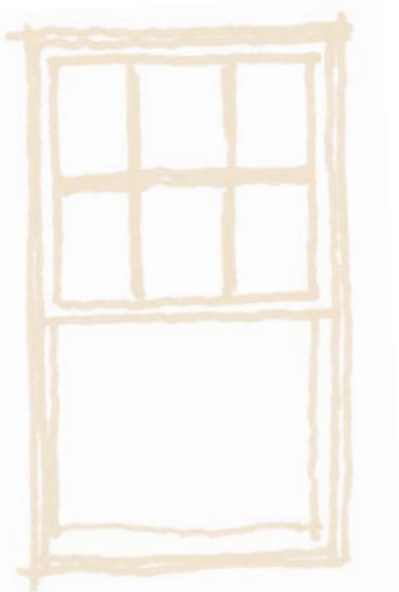
382, boulevard Marie-Victorin

Planification de travaux

*Lors de travaux de rénovation
ou de restauration exécutés sur votre
maison patrimoniale, il est primordial
que vous pensiez à conserver son identité
et les caractéristiques qui la définissent.*

PLANIFICATION

*Voici quelques principes
directeurs à considérer
lors de la planification
de travaux sur votre
bâtiment ancien.*

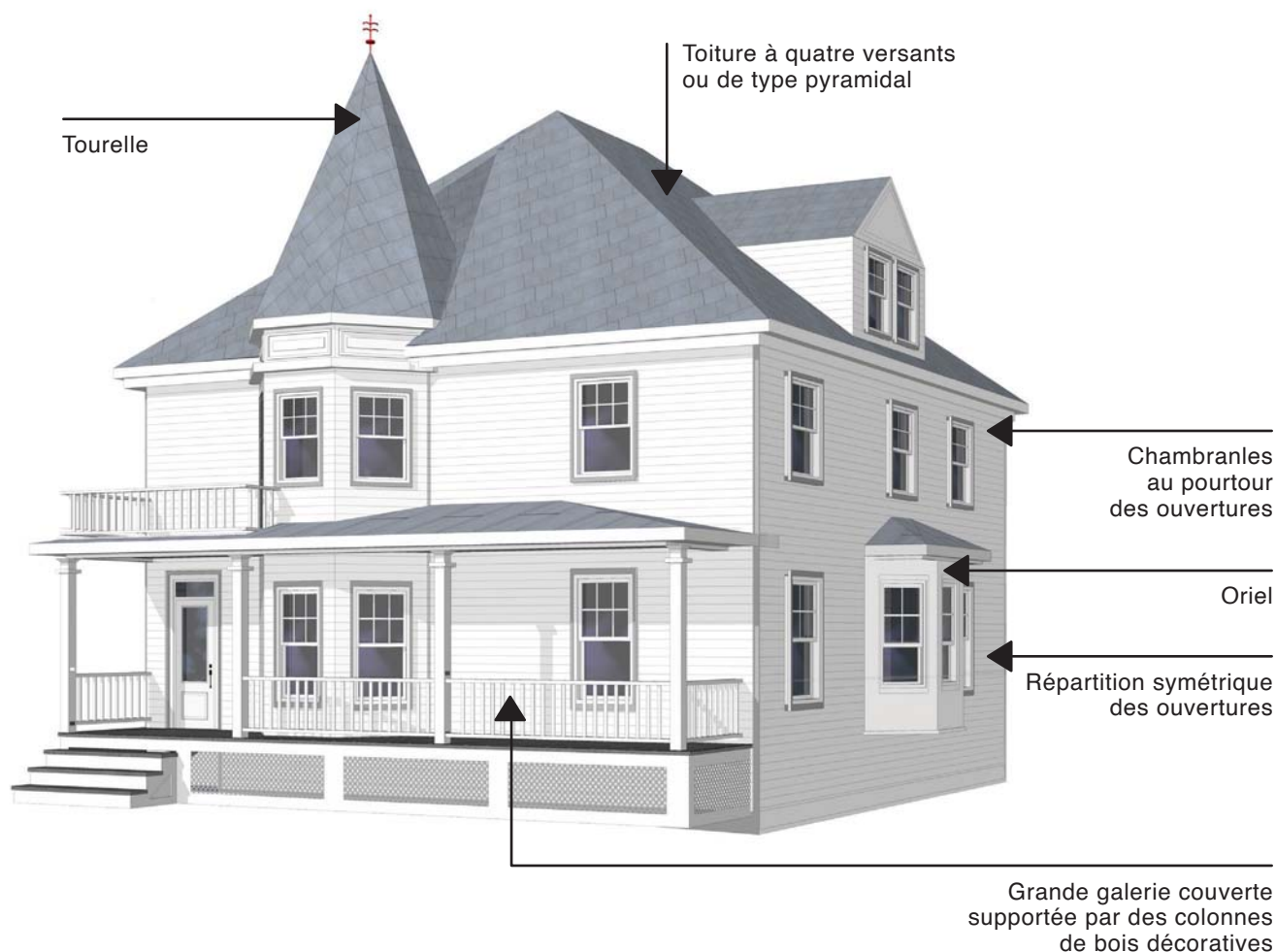


- **Connaître son bâtiment.** S'informer sur son style architectural, ses caractéristiques distinctives, son apparence d'origine et son état physique.
- **Privilégier l'utilisation de matériaux traditionnels et durables** afin de conserver l'authenticité et le cachet du bâtiment.
- **Respecter la cohérence**, l'uniformité et l'harmonie des composantes architecturales et l'emploi de couleurs traditionnelles.
- **Favoriser la conservation des éléments architecturaux d'origine ou traditionnels** tout en respectant le style architectural du bâtiment.
- **Prendre connaissance de la réglementation** en vigueur avant d'entreprendre des travaux.
- **Faire affaire avec des professionnels** ou des artisans spécialisés dans le domaine de la conservation du patrimoine bâti.

Communiquez avec la Direction de l'urbanisme pour en savoir plus sur la réglementation en vigueur, pour connaître les étapes d'approbation d'un projet ou pour recevoir un accompagnement spécialisé dans le cadre de votre projet.

POUR NOUS JOINDRE : urbanisme@boucherville.ca ou 450 449-8625

Caractéristiques architecturales distinctives



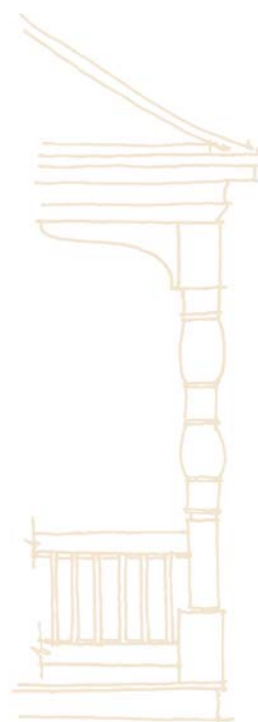
VOLUMÉTRIE	<ul style="list-style-type: none"> • Deux étages, avec comble habitable
PLAN	<ul style="list-style-type: none"> • Volume principal carré ou rectangulaire auquel se greffent différents éléments en saillie
TOITURE	<ul style="list-style-type: none"> • Toit à quatre versants ou pyramidal
REVÊTEMENTS DES MURS	<ul style="list-style-type: none"> • Planches à clin et bardeau de bois découpé
REVÊTEMENTS DE LA TOITURE	<ul style="list-style-type: none"> • Tôle en plaques, tôle à joints pincés, tôle à baguettes, tôle à la canadienne ou ardoise
FENÊTRES ET LUCARNES	<ul style="list-style-type: none"> • Fenêtres en bois à battants à grands carreaux, fenêtres à guillotine avec ou sans carrelage, oriel (fenêtre en saillie) • Lucarnes occasionnelles, à pignon et à fenêtres pendantes
PORTES	<ul style="list-style-type: none"> • Portes en bois, souvent avec vitrage et généralement à double battants
ÉLÉMENTS EN SAILLIE	<ul style="list-style-type: none"> • Galerie couverte par un toit distinct, tourelles, oriels
COMPOSANTES DÉCORATIVES LES PLUS COURANTES	<ul style="list-style-type: none"> • Chambranles, impostes, corniches, retours de corniches, consoles, tourelles, crêtes faîtières



PARTICULARITÉS

- **Volume principal carré ou rectangulaire auquel s'ajoutent différents éléments architecturaux**
- **Éléments décoratifs qui dynamisent l'extérieur de la maison**
- **Fenêtres disposées de façon régulière et symétrique**
- **Revêtements et matériaux traditionnels**

Lors de travaux, il importe de conserver les caractéristiques qui définissent la maison victorienne, telles que ses jeux de toitures, sa volumétrie, ses nombreuses composantes décoratives ainsi que la qualité de ses revêtements et matériaux.



La Ville de Boucherville appuie les citoyens qui souhaitent rénover leur bâtiment patrimonial. Pour savoir si une subvention s'applique à votre projet, consultez notre site Web au boucherville.ca/subvention/restauration-batiment-patrimonial.

PORTES ET FENÊTRES

Par leur proportion, leur emplacement et le rythme qu'elles apportent à la propriété, les portes et fenêtres de la maison victorienne contribuent à l'équilibre de la composition du bâtiment.

Les fenêtres sont réparties de façon régulière et symétrique. De forme rectangulaire, elles sont plus hautes que larges, et peuvent comporter des impostes. Elles se présentent sous divers types, soit : à carreaux, à battants ou encore à guillotine. Notez que, peu importe le type de fenestration considéré, il doit demeurer le même pour l'ensemble du bâtiment. Les fenêtres peuvent toutefois adopter une variété de formes et de configurations; elles peuvent, par exemple, être jumelées ou encore se retrouver en saillie (oriel). Des vitraux sont aussi parfois observés sur ce type de bâtiment ancien. Quant à la porte en bois, elle est généralement à double battants, dotée d'un vitrage et surmontée d'une imposte.

Portes typiques



Portes à double battants avec vitrage, surmontées d'une imposte.



Porte à double battants, avec vitrage, imposte ① et baies latérales ②.

Lors de la restauration ou du remplacement d'une porte, il importe de veiller à ce que le vitrage n'excède pas les deux tiers de la porte. De cette façon, vous vous assurez de préserver l'authenticité et les caractéristiques de votre maison patrimoniale.

Fenêtres typiques



À RETENIR

Les fenêtres anciennes en bois sont composées d'une fenêtre intérieure et d'une contre-fenêtre extérieure. L'espace d'air entre les deux vitrages permet une isolation optimale. La résistance thermique des fenêtres traditionnelles est donc tout aussi performante que celle des fenêtres disponibles sur le marché aujourd'hui. Les fenêtres en bois sont non seulement de haute qualité, mais elles peuvent également être entretenues et réparées au fil du temps. L'entretien et la réparation, plutôt que le remplacement, sont plus économiques à long terme et contribuent à la réduction de notre empreinte environnementale.

REVÊTEMENTS EXTÉRIEURS

Revêtement mural

Le revêtement de bois demeure le meilleur choix pour ce style de maison ancienne. Le clin est posé à l'horizontale et les planches, dont la dimension varie entre 10 et 15 cm (4 et 6 pouces), se superposent. Gardez en tête qu'un revêtement de bois peut avoir une grande durée de vie lorsqu'il est entretenu régulièrement. Un revêtement de bardeau de bois à motifs peut être posé sur certaines portions des murs, comme c'est parfois le cas pour les pignons. Si vous planifiez restaurer ou remplacer le revêtement mural de votre résidence patrimoniale, il importe de préserver ces détails architecturaux qui jouent un rôle capital dans le caractère distinctif du style victorien.



Notez qu'un matériau de revêtement de mur doit être d'une seule couleur pour l'ensemble du bâtiment. Une couleur différente peut cependant être utilisée pour diverses composantes de la demeure, telles que le toit, la porte, les fenêtres, les chambranles et les ornements.

Revêtements muraux typiques



Revêtement de planche à clin



Mur pignon en bardeau de bois à motifs

Revêtements de la toiture

La maison victorienne se compose d'un toit principal à quatre versants ainsi que d'un avant-toit situé au-dessus de la galerie. La toiture est constituée d'ardoise ou de tôle, soit en plaques, à la canadienne, à baguettes ou à joints pincés.

Lors de travaux effectués à la toiture, il est vivement conseillé de conserver le revêtement de toiture original. Les matériaux traditionnels sont à privilégier, non seulement parce qu'ils offrent une élégance à votre bâtiment ancien, mais aussi parce qu'ils sont plus durables.



Revêtement d'ardoise



Revêtement de tôle en plaques

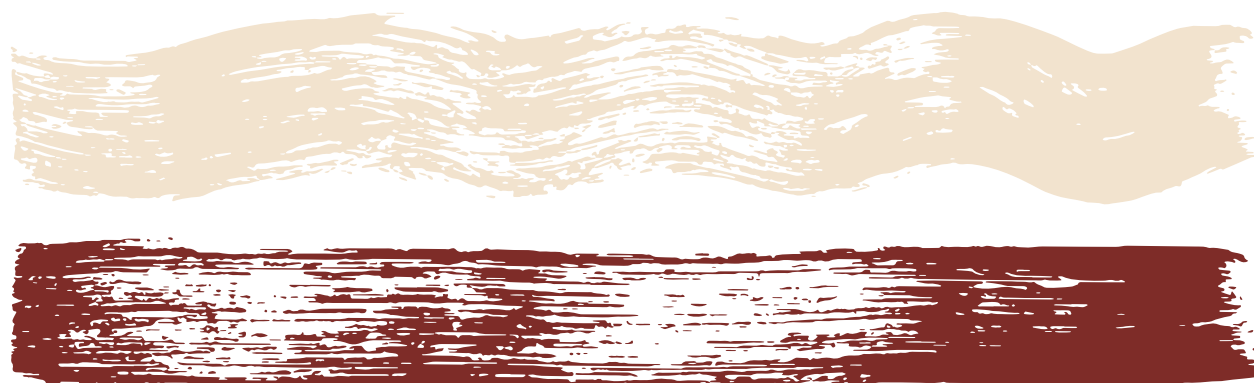
On trouve sur le marché certains revêtements usinés en tôle prépeinte qui imitent les couvertures traditionnelles. Si vous optez pour ce type de revêtement, il importe de vous assurer que l'apparence de la tôle se rapproche le plus possible de celle des couvertures traditionnelles : modèle, dimensions, largeur des pannes, et autres. Notez également que les « tôles de grange » ou les « tôles profilées » sont inappropriées pour ce type de bâtiment.

Peinture et teinture extérieures

Il est nécessaire de peindre le bois extérieur afin de le protéger des intempéries. Pour des raisons d'authenticité architecturale et de facilité d'entretien, il est recommandé d'opter pour une peinture ou une teinture opaque.

QUELLE PEINTURE UTILISER ?

La peinture à l'huile de lin est fortement recommandée pour peindre les boiseries. Il s'agit d'une peinture pénétrante qui ne couvre pas qu'en surface, et dont la capacité à protéger et à hydrater les fibres du bois permet d'éviter les écailllements. De plus, puisqu'elle n'est pas étanche, elle ne retient pas l'humidité, qui risquerait éventuellement de faire pourrir ou détériorer le bois.



QUELLES TEINTES PRIVILÉGIER ?

Les teintes pâles et neutres sont à privilégier pour la couleur principale des murs, tandis qu'une couleur d'accent peut être utilisée pour souligner ou valoriser les composantes décoratives du bâtiment. Ainsi, la couleur d'accent se limite à de petites surfaces et attire le regard sur certains éléments esthétiques plutôt que sur l'ensemble du bâtiment. Le choix d'une couleur doit être fait en tenant compte de la teinte originale et de son environnement bâti immédiat. Pour aiguiller votre choix, renseignez-vous auprès d'un détaillant en peinture. Certains disposent d'une charte de couleurs historiques.

ÉLÉMENTS ARCHITECTURAUX

Éléments en saillie

Un des principes à appliquer lors de travaux consiste à conserver la simplicité et l'harmonie des composantes qui se greffent au carré du bâtiment.

Dans cette composition, où règnent la verticalité et la symétrie, on retrouve un volume principal auquel viennent se greffer différents éléments architecturaux. La toiture principale, par exemple, peut être percée de lucarnes et être agrémentée d'une tourelle qui se développe sur tous les étages du bâtiment. En présence d'une tourelle, celle-ci est coiffée d'un toit conique ou pyramidal surmonté d'un ornement. En façade, on note une grande galerie de la même largeur que la maison. Cette galerie, qui peut se prolonger sur les côtés de la demeure, est surmontée de son propre toit, construit distinctement du toit principal. Tous ces jeux de volume contribuent à la création d'une dynamique qui définit la maison victorienne.

Éléments typiques en saillie



Une tourelle surmonte parfois le bâtiment. Elle peut être ornée d'un élément décoratif, comme une crête faîtière ①, un fleuron ② ou une boule ③.



Grande galerie couverte par son propre toit.

Composantes décoratives et ornementation

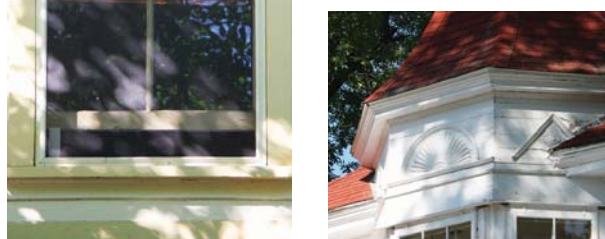
L'abondance d'éléments décoratifs qualifie ces résidences patrimoniales. En façade de la maison, la galerie est mise en valeur par diverses boiseries, telles que les colonnes et le garde-corps, dont les barrotins verticaux sont tournés ou travaillés. Au sommet des colonnes qui supportent l'avant-toit, il est possible de retrouver un aisselier. Au niveau du toit, les soffites et les fascias sont particulièrement moulurés et agrémentés d'une corniche. La mouluration et le motif de la corniche peuvent être assez élaborés. Des chambranles de bois encadrent le pourtour des portes et des fenêtres et, en présence de lucarnes, celles-ci sont décorées de motifs sculptés au niveau du pignon.

Composantes décoratives typiques

Parce que l'ornementation demeure très caractéristique du style, lorsque vous planifiez restaurer, remplacer ou ajouter des éléments décoratifs, l'un des principes à respecter consiste à maintenir un traitement architectural d'ensemble harmonieux et cohérent, qui respecte l'allure du bâtiment d'origine.



Les soffites et les fascias sont très moulurés et peuvent recevoir des consoles ❶ et une corniche ❷.



On retrouve des motifs sculptés au-dessus des ouvertures. Ici, la finesse de l'ornementation se traduit dans les motifs soigneusement découpés dans la tête des chambranles.

Protéger aujourd'hui ce que nous voulons léguer aux générations futures, voilà un beau projet de société.

L'ENTRETIEN, UN PRÉCIEUX ALLIÉ

L'entretien régulier de votre maison patrimoniale est la clé pour en conserver la beauté et la pérennité. Toute action qui contribue à maintenir votre bâtiment en bon état prévient sa dégradation. Comme nous l'avons vu au fil de ce guide, plusieurs maisons anciennes possèdent des caractéristiques architecturales uniques et irremplaçables. Il est donc souhaitable d'en prendre le plus grand soin possible.

En règle générale, portez une attention particulière aux éléments extérieurs qui sont davantage exposés à la dégradation causée par les conditions climatiques : portes, fenêtres, balcons, ornements et revêtements. Des entretiens préventifs et périodiques, tels que le sablage et la peinture du bois, représentent la meilleure pratique pour garantir la préservation et la mise en valeur de maisons telles que la vôtre. Rappelez-vous que les matériaux traditionnels comme le bois, en plus d'être plus faciles à entretenir, à repeindre et à réparer, ont souvent une longévité supérieure à celle des matériaux contemporains. L'aluminium ou le PVC, par exemple, impliquent un remplacement complet en cas de dommage, d'usure ou de décoloration.

Pour prolonger la durée de vie de votre maison, gardez en tête que la réparation et la restauration plutôt que le remplacement sont synonymes d'économie et d'écoresponsabilité. Veiller à l'entretien et à la conservation des matériaux et des composantes d'origine de votre propriété représente un choix judicieux.

La Ville de Boucherville tient à vous remercier de prendre soin de votre maison d'exception. Le patrimoine bâti de notre ville est une richesse précieuse qui témoigne de qui nous sommes et qui participe à la beauté de notre territoire. Soyons-en fiers.

[illegible]

Québec 