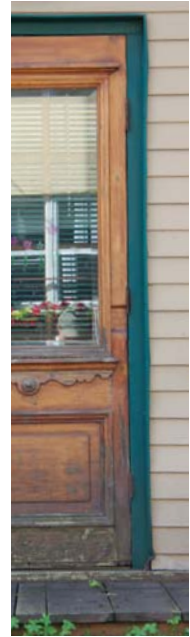


GUIDE DE RÉFÉRENCE SUR LE PATRIMOINE ARCHITECTURAL

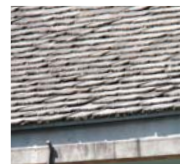


1840

# MAISON

*québécoise*

1890





## *Avant-propos*

Boucherville est reconnue pour sa riche histoire, qui se transpose notamment dans son architecture. Uniquement dans le Vieux-Boucherville, on compte près de 220 bâtiments patrimoniaux et une soixantaine d'autres dans différents secteurs de la ville. La majorité de ces propriétés, qui font partie intégrante du paysage bouchervillois, appartiennent à des citoyens. Et chacune d'entre elles est associée à un style architectural distinctif.

Dans une perspective de conservation et de mise en valeur de ce patrimoine bâti, la Ville de Boucherville a conçu neuf guides illustrés qui documentent les typologies les plus courantes pour les bâtiments résidentiels d'intérêt patrimonial présents sur le territoire.

## **OBJECTIF**

*Accompagner les propriétaires  
de maisons patrimoniales  
lors de travaux extérieurs  
sur leur résidence.*

## *Outil de référence lors de travaux*

Ce guide de référence vise à vous permettre de faire les meilleurs choix lors de travaux d'entretien, de rénovation ou de restauration de votre résidence patrimoniale.

Il a été conçu avec l'objectif de préserver et de mettre en valeur les caractéristiques propres à votre maison d'exception. Il tend à faire en sorte que les propriétaires actuels ou futurs acquéreurs de maisons anciennes prennent connaissance de ces caractéristiques et posent les gestes de préservation opportuns, tant dans l'ensemble de leur bâtiment que dans les détails architecturaux.

Cet ouvrage se veut un outil d'accompagnement dans la planification de projets impliquant votre demeure. Vous y trouverez des informations utiles ainsi que des conseils, trucs et astuces, appuyés d'illustrations et de photographies, en lien avec les composantes extérieures de votre bâtiment patrimonial.

## **VOUS ÊTES PROPRIÉTAIRE D'UNE MAISON QUÉBÉCOISE ?**



*Dans ce guide, nous dressons la liste des principales composantes définissant l'architecture de la maison québécoise, qu'il s'agisse, par exemple, de la pureté de sa volumétrie, de sa toiture courbée, de son imposante galerie en façade avant ou de la qualité de ses revêtements et de ses matériaux.*

Ce guide ne fait pas office de manuel de rénovation de maisons anciennes et il ne doit pas être perçu comme une contrainte à vos projets. Il vise à démystifier les principes généraux en termes de rénovation de bâtiments anciens selon leur style architectural. Le déploiement de cet outil témoigne de notre volonté à sauvegarder le patrimoine bâti bouchervillois.

## Bâtiments patrimoniaux codifiés

La Ville s'assure que les bâtiments d'intérêt et à saveur patrimoniale présents sur son territoire sont bien répertoriés. Pour ce faire, elle tient un inventaire de son patrimoine bâti et dispose de fiches techniques, appelées « fiches de codification », pour chacun de ces bâtiments.

# FICHES DE CODIFICATION

Êtes-vous en possession de la fiche de codification de votre maison patrimoniale ? Si ce n'est pas le cas, nous vous invitons à en faire la demande auprès de la Ville. Cette fiche est, en quelque sorte, le curriculum vitæ de votre maison. Elle contient plusieurs informations essentielles telles que l'évaluation, qui permet de déterminer sa valeur patrimoniale, la composition des fondations, le type de toit, la présence d'ornements, des photos, et autres. Ce document s'avère primordial pour mieux comprendre l'importance patrimoniale de votre bâtiment dans le paysage de Boucherville.

### EXEMPLE :

[boucherville.ca/exemple-fiche-codification](http://boucherville.ca/exemple-fiche-codification)

### FAIRE UNE DEMANDE :

[boucherville.ca/demande-fiche-codification](http://boucherville.ca/demande-fiche-codification)

MAISONS QUÉBÉCOISES CODIFIÉES À BOUCHERVILLE				
ADRESSE			NOM OFFICIEL OU OFFICIEUX	LOCALISATION
300	ch.	d'Alençon	Maison d'Alençon	Hors Vieux-Boucherville
1000	ch.	d'Anjou		Hors Vieux-Boucherville
1451	ch.	d'Anjou		Hors Vieux-Boucherville
561	rue	des Bois-Francis		Hors Vieux-Boucherville
700	rue	des Bois-Francis		Hors Vieux-Boucherville
10	rue	De Grandpré	Maison Weilbrenner	Vieux-Boucherville
12	rue	De Grandpré	Maison Sénécal	Vieux-Boucherville
50	rue	De Grandpré		Vieux-Boucherville
11	rue	De La Perrière Nord	Maison Robert-Reeves	Vieux-Boucherville
14	rue	De La Perrière Nord		Vieux-Boucherville
16	rue	De La Perrière Nord		Vieux-Boucherville
25	rue	De La Perrière Nord	Maison Lamoureux	Vieux-Boucherville
2	boul.	De Montarville		Vieux-Boucherville
20	boul.	De Montarville		Vieux-Boucherville
3	rue	De Montbrun		Vieux-Boucherville
22-24	rue	De Montbrun		Vieux-Boucherville
30	rue	De Montbrun		Vieux-Boucherville
32	rue	De Montbrun		Vieux-Boucherville
38	rue	De Montbrun		Vieux-Boucherville

<b>MAISONS QUÉBÉCOISES CODIFIÉES À BOUCHERVILLE</b>				
<b>ADRESSE</b>			<b>NOM OFFICIEL OU OFFICIEUX</b>	<b>LOCALISATION</b>
44	rue	De Montbrun		Vieux-Boucherville
45-47	rue	De Montbrun		Vieux-Boucherville
48	rue	De Montbrun		Vieux-Boucherville
50	rue	De Montbrun		Vieux-Boucherville
51	rue	De Montbrun		Vieux-Boucherville
52	rue	De Montbrun		Vieux-Boucherville
16	rue	De Montizambert		Hors Vieux-Boucherville
850	ch.	Général-Vanier		Hors Vieux-Boucherville
1050	ch.	Général-Vanier		Hors Vieux-Boucherville
1100	ch.	Général-Vanier		Hors Vieux-Boucherville
1151	ch.	Général-Vanier		Hors Vieux-Boucherville
132	rue	Jean-Talon		Hors Vieux-Boucherville
1281	ch.	de Lorraine		Hors Vieux-Boucherville
610	ch.	de Lorraine		Hors Vieux-Boucherville
821	ch.	Lustucru		Hors Vieux-Boucherville
228	boul.	Marie-Victorin		Hors Vieux-Boucherville
452	boul.	Marie-Victorin	<b>Villa Thomas-Gauthier « Mirador »</b>	Vieux-Boucherville
500-502	boul.	Marie-Victorin	<b>Maison Thomas-René-Verchères- Boucher-De Boucherville</b>	Vieux-Boucherville
578	boul.	Marie-Victorin		Vieux-Boucherville
601	boul.	Marie-Victorin	<b>Maison Jean-Baptiste-Gauthier- Dit-Saint-Germain</b>	Vieux-Boucherville
725	boul.	Marie-Victorin		Hors Vieux-Boucherville
908	boul.	Marie-Victorin		Hors Vieux-Boucherville
19	rue	Pierre-Boucher		Vieux-Boucherville
27	rue	Pierre-Boucher		Vieux-Boucherville
47	rue	Pierre-Boucher		Vieux-Boucherville
542	rue	Saint-Charles		Vieux-Boucherville
544-546	rue	Saint-Charles		Vieux-Boucherville
578	rue	Saint-Charles		Vieux-Boucherville
580	rue	Saint-Charles		Vieux-Boucherville
584	rue	Saint-Charles		Vieux-Boucherville
548	rue	Saint-Sacrement		Vieux-Boucherville
574	rue	Saint-Sacrement		Vieux-Boucherville
3	rue	Sainte-Catherine		Vieux-Boucherville
632	rue	Sainte-Famille		Vieux-Boucherville
642	rue	Sainte-Famille		Vieux-Boucherville
527	rue	Sainte-Marguerite		Vieux-Boucherville
534	rue	Sainte-Marguerite		Vieux-Boucherville
538	rue	Sainte-Marguerite		Vieux-Boucherville
460	rue	Samuel-Provost		Vieux-Boucherville
870	ch.	de Touraine		Hors Vieux-Boucherville
921	ch.	de Touraine		Hors Vieux-Boucherville
1231	ch.	de Touraine		Hors Vieux-Boucherville

## 1840–1890

*La maison traditionnelle québécoise tire ses origines de la maison d'esprit français. Elle est le fruit d'une évolution de l'architecture de cette dernière, qui, au fil du temps, subira des transformations afin de s'adapter aux rigueurs du climat québécois.*

## PHOTOS D'ÉPOQUE

---



10, rue De Grandpré



601, boulevard Marie-Victorin



11, rue De La Perrière Nord



500, boulevard Marie-Victorin

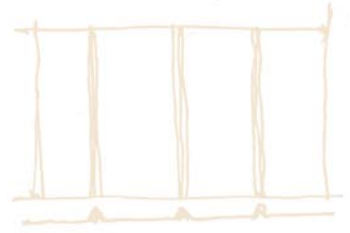


908, boulevard Marie-Victorin



27, rue Pierre-Boucher

# PRINCIPALES CARACTÉRISTIQUES



*L'allure générale de la maison québécoise conserve plusieurs caractéristiques de la maison d'esprit français. Afin de faire face aux intempéries de l'hiver, la maison est plus dégagée du sol. On remarque également que la toiture du bâtiment s'adoucit, se courbe et déborde; c'est pour couvrir l'entrée principale de la propriété.*



La composition de la maison dégage une grande simplicité par ses formes pures et ses proportions. On reconnaît la maison québécoise à son volume rectangulaire d'un étage, coiffé d'un toit dont les versants sont de forte pente et orientés vers l'avant et l'arrière.

La toiture est en équilibre avec le corps du bâtiment et se prolonge au-delà de la verticale des murs avant et arrière. Ce prolongement de la toiture vient créer un grand larmier qui surplombe le balcon.

## *Exemples de maisons québécoises représentatives sur le territoire*



10, rue De Grandpré



25, rue De La Perrière Nord



11, rue De La Perrière Nord



19, rue Pierre-Boucher



908, boulevard Marie-Victorin



578, boulevard Marie-Victorin

## Planification de travaux

*Lors de travaux de rénovation  
ou de restauration exécutés sur votre  
maison patrimoniale, il est primordial  
que vous pensiez à conserver son identité  
et les caractéristiques qui la définissent.*

# PLANIFICATION

*Voici quelques principes  
directeurs à considérer  
lors de la planification  
de travaux sur votre  
bâtiment ancien.*

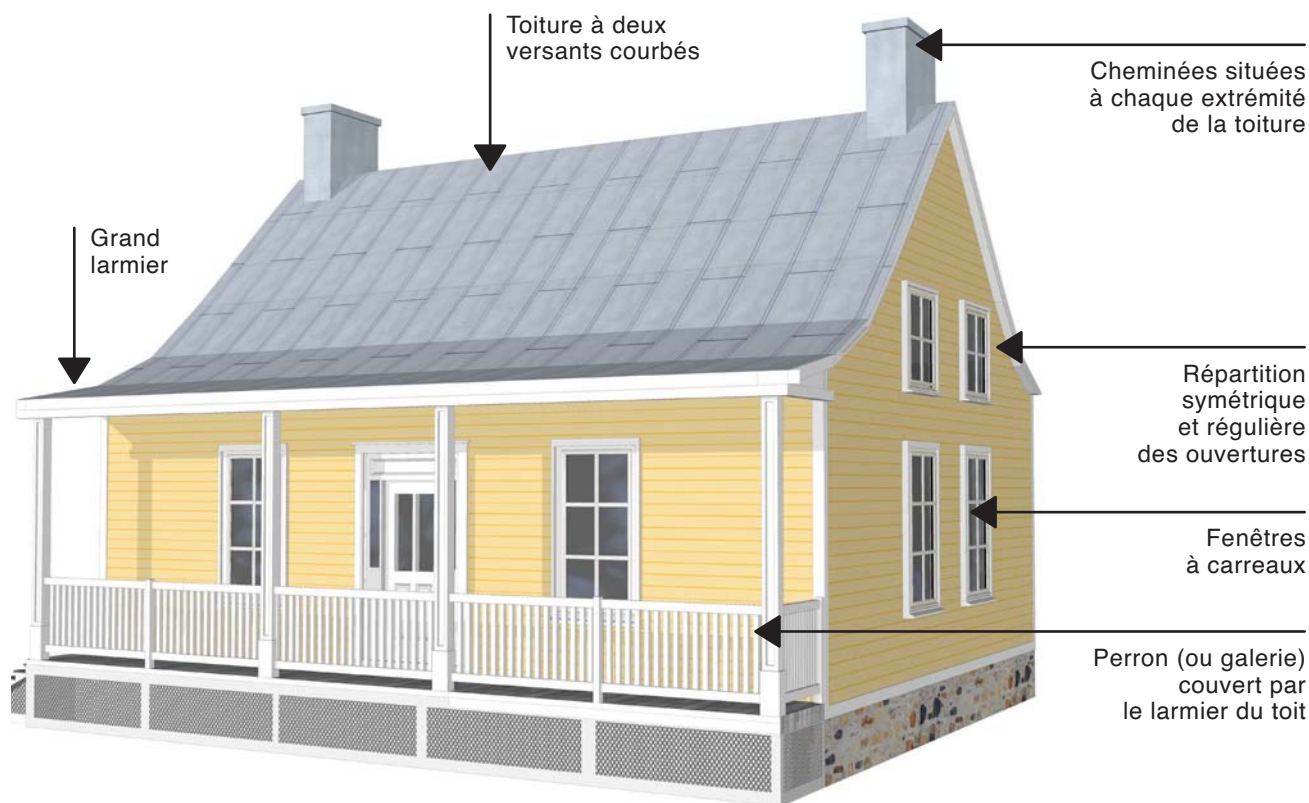


- **Connaître son bâtiment.** S'informer sur son style architectural, ses caractéristiques distinctives, son apparence d'origine et son état physique.
- **Privilégier l'utilisation de matériaux traditionnels et durables** afin de conserver l'authenticité et le cachet du bâtiment.
- **Respecter la cohérence**, l'uniformité et l'harmonie des composantes architecturales et l'emploi de couleurs traditionnelles.
- **Favoriser la conservation des éléments architecturaux d'origine ou traditionnels** tout en respectant le style architectural du bâtiment.
- **Prendre connaissance de la réglementation** en vigueur avant d'entreprendre des travaux.
- **Faire affaire avec des professionnels** ou des artisans spécialisés dans le domaine de la conservation du patrimoine bâti.

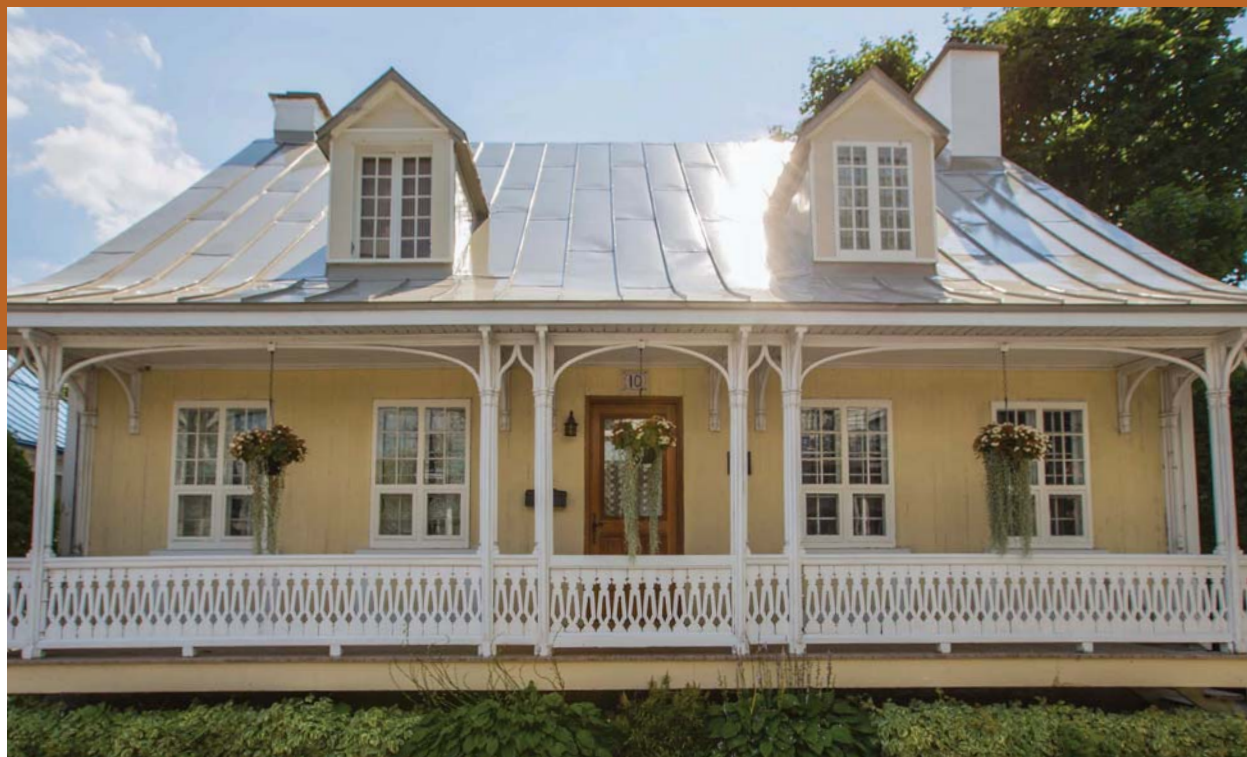
Communiquez avec la Direction de l'urbanisme pour en savoir plus sur la réglementation en vigueur, pour connaître les étapes d'approbation d'un projet ou pour recevoir un accompagnement spécialisé dans le cadre de votre projet.

**POUR NOUS JOINDRE :** [urbanisme@boucherville.ca](mailto:urbanisme@boucherville.ca) ou 450 449-8625

## Caractéristiques architecturales distinctives



<b>VOLUMÉTRIE</b>	<ul style="list-style-type: none"> <li>• Un étage, avec comble habitable</li> </ul>
<b>PLAN</b>	<ul style="list-style-type: none"> <li>• Rectangulaire</li> </ul>
<b>TOITURE</b>	<ul style="list-style-type: none"> <li>• Toit à deux versants courbés</li> </ul>
<b>REVÊTEMENTS DES MURS</b>	<ul style="list-style-type: none"> <li>• Clin de bois fréquent et, dans certains cas, planche unie verticale, brique ou murs massifs en pierre</li> </ul>
<b>REVÊTEMENTS DE LA TOITURE</b>	<ul style="list-style-type: none"> <li>• Tôle à joints pincés, tôle à baguettes, bardeau de bois ou tôle à la canadienne</li> </ul>
<b>FENÊTRES ET LUCARNES</b>	<ul style="list-style-type: none"> <li>• Fenêtres à battants à petits ou à grands carreaux</li> <li>• Lucarnes à pignon ou à croupe</li> </ul>
<b>PORTES</b>	<ul style="list-style-type: none"> <li>• Portes en bois, pleines ou à vitrage</li> </ul>
<b>CHEMINÉES</b>	<ul style="list-style-type: none"> <li>• Cheminées en pierre, en brique ou recouvertes de tôle, disposées aux extrémités du toit, au niveau du faîte</li> </ul>
<b>ÉLÉMENTS EN SAILLIE</b>	<ul style="list-style-type: none"> <li>• Grande galerie ou perron couvert par le larmier du toit</li> </ul>
<b>COMPOSANTES DÉCORATIVES LES PLUS COURANTES</b>	<ul style="list-style-type: none"> <li>• Impostes, chambranles, planches cornières, retours de corniches, aisseliers, lambrequins, consoles</li> </ul>



## PARTICULARITÉS

- Volume simple et épuré d'un étage, avec un comble habitable
- Équilibre dans les proportions de hauteur entre le volume des murs et celui du toit
- Toit à deux versants courbés et grand larmier surplombant la galerie
- Revêtements et matériaux traditionnels



La Ville de Boucherville appuie les citoyens qui souhaitent rénover leur bâtiment patrimonial. Pour savoir si une subvention s'applique à votre projet, consultez notre site Web au [boucherville.ca/subvention/restauration-batiment-patrimonial](http://boucherville.ca/subvention/restauration-batiment-patrimonial).

# PORTES ET FENÊTRES

Les portes sont en bois, pleines ou à vitrage. Quant aux fenêtres, elles sont disposées de façon symétrique et régulière sur toutes les façades du bâtiment. Celles du rez-de-chaussée sont rectangulaires, plus hautes que larges, alors que celles à l'étage (incluant celles présentes dans les lucarnes) sont pratiquement carrées.

## *Lucarnes à pignon*

Certaines maisons québécoises comportent des lucarnes coiffées d'un petit toit. L'allure générale du toit de ces lucarnes doit s'harmoniser avec le toit principal qui les supporte. La largeur totale d'une lucarne correspond à celle de la fenêtre et de son cadrage. Lors de la restauration ou de l'ajout de lucarnes, il importe de respecter l'apparence du bâtiment d'origine et la symétrie dans l'alignement des ouvertures de la façade.

## *Portes typiques*



Porte en bois avec vitrage et baies latérales



Porte en bois avec vitrage



Lors de la restauration ou du remplacement d'une porte, il importe de veiller à ce que le vitrage n'excède pas les deux tiers de la porte. De cette façon, vous vous assurez de préserver l'authenticité et les caractéristiques de votre maison patrimoniale.

## *Fenêtres typiques*



Fenêtre à double battants  
à grands carreaux



Lucarne à pignon



Fenêtre à double battants  
à petits carreaux

## **À RETENIR**

---

*Les fenêtres anciennes en bois sont composées d'une fenêtre intérieure et d'une contre-fenêtre extérieure. L'espace d'air entre les deux vitrages permet une isolation optimale. La résistance thermique des fenêtres traditionnelles est donc tout aussi performante que celle des fenêtres disponibles sur le marché aujourd'hui. Les fenêtres en bois sont non seulement de haute qualité, mais elles peuvent également être entretenues et réparées au fil du temps. L'entretien et la réparation, plutôt que le remplacement, sont plus économiques à long terme et contribuent à la réduction de notre empreinte environnementale.*

# REVÊTEMENTS EXTÉRIEURS

## *Revêtement mural*

La majorité des maisons québécoises présentent un revêtement en bois sous forme de clin ou, plus rarement, de planches unies verticales. Dans de rares cas, certaines demeures, souvent plus imposantes, sont en pierre ou en brique. Le clin est posé à l'horizontale et les planches se superposent. Leurs dimensions varient entre 10 et 15 cm (4 et 6 pouces). Les planches posées verticalement sont généralement d'un style plus ancien. Elles peuvent être posées de manière simple, soit clouées côte à côte, ou assemblées par des joints embouvetés. Gardez en tête qu'un revêtement de bois, lorsqu'il est entretenu régulièrement, peut avoir une longue espérance de vie.



Le matériau de revêtement de mur doit être d'une seule couleur pour l'ensemble du bâtiment. Une couleur différente peut cependant être utilisée pour diverses composantes de la demeure, telles que le toit, les portes, les fenêtres, les chambranles et les ornements.

**Lors de travaux de rénovation, les caractéristiques du revêtement de bois doivent être respectées afin d'assurer la qualité de ce courant architectural. Si vous désirez restaurer ou remplacer le revêtement mural, il importe de conserver les moulurations, telles que les planches cornières et les chambranles qui encadrent les ouvertures.**

## *Revêtements muraux typiques*



Revêtement de clin de bois



Revêtement de planches unies posées à la verticale



Murs de pierre

## *Revêtements de la toiture*

Lors de la restauration de la toiture d'une maison québécoise, parce qu'il s'agit d'une caractéristique fondamentale de ce style architectural, il importe de conserver la forme du toit à deux versants qui se termine par un larmier.

En ce qui a trait au revêtement, les matériaux traditionnels sont à prioriser, non seulement parce qu'ils offrent une élégance à votre bâtiment, mais aussi pour leur durabilité. Les revêtements les plus fréquents sont la tôle à joints pincés et la tôle à baguettes en acier galvanisé. Quelques modèles de maisons présentent aussi une toiture de bardeau de cèdre ou de tôle à la canadienne.



*On trouve sur le marché certains revêtements usinés en tôle prépeinte qui imitent les couvertures traditionnelles. Si vous optez pour ce type de revêtement, il importe de vous assurer que l'apparence de la tôle se rapproche le plus possible de celle des couvertures traditionnelles : modèle, dimensions, largeur des pannes, et autres. Notez également que les « tôles de grange » ou les « tôles profilées » sont inappropriées pour ce type de bâtiment.*



## Peinture et teinture extérieures

*Il est nécessaire de peindre le bois extérieur afin de le protéger des intempéries. Pour des raisons d'authenticité architecturale et de facilité d'entretien, il est recommandé d'opter pour une peinture ou une teinture opaque.*

### QUELLE PEINTURE UTILISER ?

La peinture à l'huile de lin est fortement recommandée pour peindre les boiseries. Il s'agit d'une peinture pénétrante qui ne couvre pas qu'en surface, et dont la capacité à protéger et à hydrater les fibres du bois permet d'éviter les écailllements. De plus, puisqu'elle n'est pas étanche, elle ne retient pas l'humidité, qui risquerait éventuellement de faire pourrir ou détériorer le bois.



### QUELLES TEINTES PRIVILÉGIER ?

Les teintes pâles et neutres sont à privilégier pour la couleur principale des murs, tandis qu'une couleur d'accent peut être utilisée pour souligner ou valoriser les composantes décoratives du bâtiment. Ainsi, la couleur d'accent se limite à de petites surfaces et attire le regard sur certains éléments esthétiques plutôt que sur l'ensemble du bâtiment. Le choix d'une couleur doit être fait en tenant compte de la teinte originale et de son environnement bâti immédiat. Pour aiguiller votre choix, renseignez-vous auprès d'un détaillant en peinture. Certains disposent d'une charte de couleurs historiques.

# ÉLÉMENTS ARCHITECTURAUX

## *Éléments en saillie*

*Un des principes à appliquer lors de travaux consiste à conserver la simplicité et l'harmonie des composantes qui se greffent au carré du bâtiment.*

La grande galerie de bois en façade de la maison québécoise constitue une composante distinctive. Lors de la rénovation ou de la construction de la galerie, il importe de veiller à ce que le larmier du toit lui serve de protection. Lorsqu'un garde-corps est requis, celui-ci est composé de barrotins verticaux, situés entre la lisse basse et la main courante. On remarque également à chaque extrémité de la maison, des cheminées qui s'inscrivent au niveau du faîte.

Ces différents éléments démontrent un souci de symétrie qui se manifeste dans l'équilibre et l'harmonie du bâtiment.

## *Éléments typiques en saillie*



Cheminées en brique, en pierre ou recouvertes de tôle.



Galerie en bois protégée par le larmier du toit

## *Composantes décoratives et ornementation*

Les éléments décoratifs se situent principalement au niveau de la galerie avant qui est agrémentée d'un garde-corps et de colonnes soutenant la partie débordante du toit (larmier). Ces colonnes peuvent être taillées selon une variété de formes. Un aisselier orne parfois la partie supérieure des colonnes, ajoutant une touche unique à la maison.

Au niveau des murs pignons (murs latéraux), on retrouve une corniche moulurée qui souligne la courbe du toit et qui se termine par un retour de corniche, laquelle assure une finition soignée.

## *Composantes décoratives typiques*



Le prolongement de la toiture peut être supporté par des colonnes décoratives en bois.  
Dans certains cas, des aisseliers ❶ ornent la partie supérieure des colonnes.



Retour de corniche ❷

*Protéger aujourd'hui ce que nous voulons léguer aux générations futures, voilà un beau projet de société.*

## L'ENTRETIEN, UN PRÉCIEUX ALLIÉ

L'entretien régulier de votre maison patrimoniale est la clé pour en conserver la beauté et la pérennité. Toute action qui contribue à maintenir votre bâtiment en bon état prévient sa dégradation. Comme nous l'avons vu au fil de ce guide, plusieurs maisons anciennes possèdent des caractéristiques architecturales uniques et irremplaçables. Il est donc souhaitable d'en prendre le plus grand soin possible.

En règle générale, portez une attention particulière aux éléments extérieurs qui sont davantage exposés à la dégradation causée par les conditions climatiques : portes, fenêtres, balcons, ornements et revêtements. Des entretiens préventifs et périodiques, tels que le sablage et la peinture du bois, représentent la meilleure pratique pour garantir la préservation et la mise en valeur de maisons telles que la vôtre. Rappelez-vous que les matériaux traditionnels comme le bois, en plus d'être plus faciles à entretenir, à repeindre et à réparer, ont souvent une longévité supérieure à celle des matériaux contemporains. L'aluminium ou le PVC, par exemple, impliquent un remplacement complet en cas de dommage, d'usure ou de décoloration.

Pour prolonger la durée de vie de votre maison, gardez en tête que la réparation et la restauration plutôt que le remplacement sont synonymes d'économie et d'écoresponsabilité. Veiller à l'entretien et à la conservation des matériaux et des composantes d'origine de votre propriété représente un choix judicieux.

**La Ville de Boucherville tient à vous remercier de prendre soin de votre maison d'exception. Le patrimoine bâti de notre ville est une richesse précieuse qui témoigne de qui nous sommes et qui participe à la beauté de notre territoire. Soyons-en fiers.**

[illegible]

Québec 