

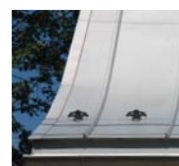


1730

MAISON

d'esprit français

1840





Avant-propos

Boucherville est reconnue pour sa riche histoire, qui se transpose notamment dans son architecture. Uniquement dans le Vieux-Boucherville, on compte près de 220 bâtiments patrimoniaux et une soixantaine d'autres dans différents secteurs de la ville. La majorité de ces propriétés, qui font partie intégrante du paysage bouchervillois, appartiennent à des citoyens. Et chacune d'entre elles est associée à un style architectural distinctif.

Dans une perspective de conservation et de mise en valeur de ce patrimoine bâti, la Ville de Boucherville a conçu neuf guides illustrés qui documentent les typologies les plus courantes pour les bâtiments résidentiels d'intérêt patrimonial présents sur le territoire.

OBJECTIF

*Accompagner les propriétaires
de maisons patrimoniales
lors de travaux extérieurs
sur leur résidence.*

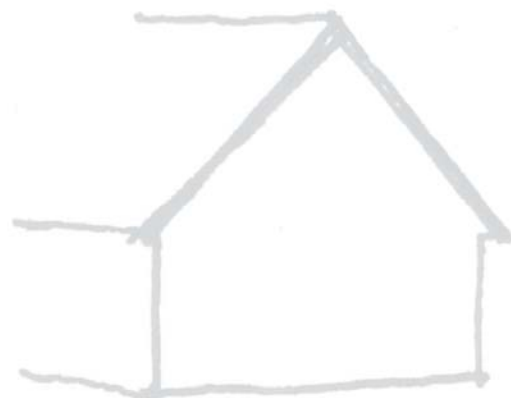
Outil de référence lors de travaux

Ce guide de référence vise à vous permettre de faire les meilleurs choix lors de travaux d'entretien, de rénovation ou de restauration de votre résidence patrimoniale.

Il a été conçu avec l'objectif de préserver et de mettre en valeur les caractéristiques propres à votre maison d'exception. Il tend à faire en sorte que les propriétaires actuels ou futurs acquéreurs de maisons anciennes prennent connaissance de ces caractéristiques et posent les gestes de préservation opportuns, tant dans l'ensemble de leur bâtiment que dans les détails architecturaux.

Cet ouvrage se veut un outil d'accompagnement dans la planification de projets impliquant votre demeure. Vous y trouverez des informations utiles ainsi que des conseils, trucs et astuces, appuyés d'illustrations et de photographies, en lien avec les composantes extérieures de votre bâtiment patrimonial.

VOUS ÊTES PROPRIÉTAIRE D'UNE MAISON D'ESPRIT FRANÇAIS ?



Dans ce guide, nous dressons la liste des principales composantes définissant l'architecture de la maison de style français, qu'il s'agisse, par exemple, de sa grande simplicité architecturale, de sa toiture, de ses portes et fenêtres, de son ancrage au sol, ou encore de la qualité de ses revêtements.

Ce guide ne fait pas office de manuel de rénovation de maisons anciennes et il ne doit pas être perçu comme une contrainte à vos projets. Il vise à démystifier les principes généraux en termes de rénovation de bâtiments anciens selon leur style architectural. Le déploiement de cet outil témoigne de notre volonté à sauvegarder le patrimoine bâti bouchervillois.

Bâtiments patrimoniaux codifiés

La Ville s'assure que les bâtiments d'intérêt et à saveur patrimoniale présents sur son territoire sont bien répertoriés. Pour ce faire, elle tient un inventaire de son patrimoine bâti et dispose de fiches techniques, appelées « fiches de codification », pour chacun de ces bâtiments.

FICHES DE CODIFICATION

Êtes-vous en possession de la fiche de codification de votre maison patrimoniale ? Si ce n'est pas le cas, nous vous invitons à en faire la demande auprès de la Ville. Cette fiche est, en quelque sorte, le curriculum vitæ de votre maison. Elle contient plusieurs informations essentielles telles que l'évaluation, qui permet de déterminer sa valeur patrimoniale, la composition des fondations, le type de toit, la présence d'ornements, des photos, et autres. Ce document s'avère primordial pour mieux comprendre l'importance patrimoniale de votre bâtiment dans le paysage de Boucherville.

EXEMPLE :

boucherville.ca/exemple-fiche-codification

FAIRE UNE DEMANDE :

boucherville.ca/demande-fiche-codification

MAISONS D'ESPRIT FRANÇAIS CODIFIÉES À BOUCHERVILLE				
ADRESSE			NOM OFFICIEL OU OFFICIEUX	LOCALISATION
741	rue	des Bois-Francis		Hors Vieux-Boucherville
1	rue	De La Perrière Nord	Maison Charles-Guimond	Vieux-Boucherville
1001	rang	Lustucru		Hors Vieux-Boucherville
1201	rang	Lustucru		Hors Vieux-Boucherville
15	rue	Marguerite-Bourgeois	Maison Daigneau	Hors Vieux-Boucherville
25	rue	Marguerite-Bourgeois	Maison Dubuc	Hors Vieux-Boucherville
314	boul.	Marie-Victorin	Maison dite Louis-Hippolyte-La Fontaine	Hors Vieux-Boucherville
412	boul.	Marie-Victorin	Maison Léveillée ou Desmarteau	Vieux-Boucherville
432	boul.	Marie-Victorin	Maison Huet dit Dulude-Kéroack	Vieux-Boucherville
466	boul.	Marie-Victorin	Maison La Chaumière	Vieux-Boucherville
470	boul.	Marie-Victorin	Manoir François-Pierre-Boucher	Vieux-Boucherville
510	boul.	Marie-Victorin	Maison Malhiot	Vieux-Boucherville
524	boul.	Marie-Victorin		Vieux-Boucherville
3	rue	De Montbrun		Vieux-Boucherville
554	boul.	de Mortagne	Maison Bachand-Larivière	Hors Vieux-Boucherville
601	boul.	de Mortagne	Maison Robert dite Chaput	Hors Vieux-Boucherville
554	rue	Saint-Charles	Maison Roy dit Desjardins	Vieux-Boucherville

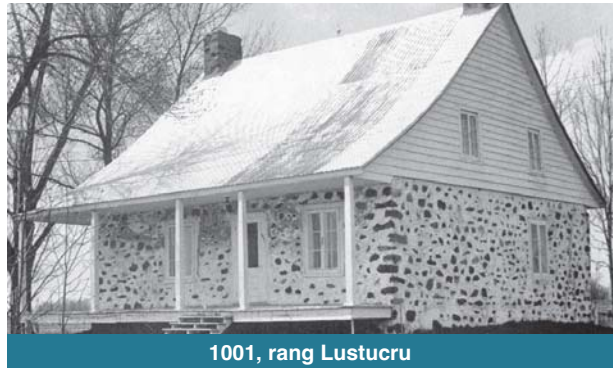
1730–1840

L'architecture française domine le paysage bouchervillois entre 1730 et 1840. Elle représente une forme d'habitat issue de l'ère classique française qui, au fil du temps, saura s'adapter aux réalités géographiques et climatiques québécoises.

PHOTOS D'ÉPOQUE



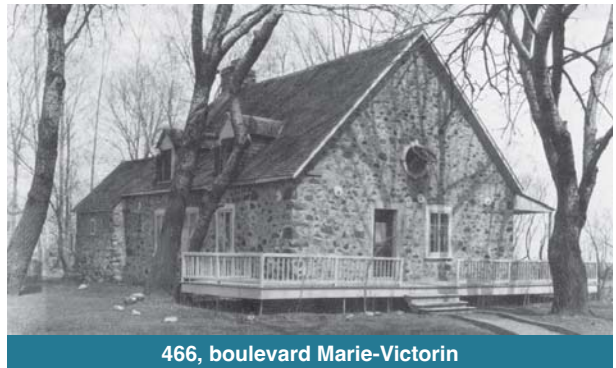
470, boulevard Marie-Victorin



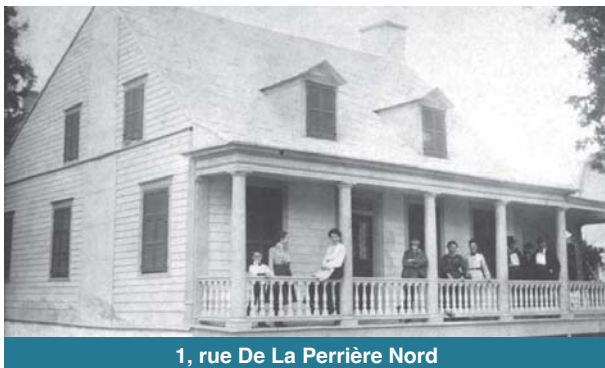
1001, rang Lustucru



554, rue Saint-Charles



466, boulevard Marie-Victorin

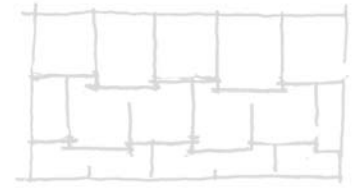


1, rue De La Perrière Nord



601, boulevard de Mortagne

PRINCIPALES CARACTÉRISTIQUES



L'esthétique de la maison du Régime français est minimaliste, son architecture est épurée et les éléments décoratifs y sont généralement peu présents. Son volume est simple et massif. Cette architecture, peu élaborée, s'explique par le savoir-faire rudimentaire des hommes de métier dans l'art de la construction de l'époque.



Ce type de construction se caractérise par un plan rectangulaire d'un étage coiffé d'une grande toiture dominante à pente forte et à deux versants droits. Deux cheminées en pierre massive, positionnées aux extrémités de la toiture, viennent cadrer la silhouette du bâtiment. On reconnaît la maison française par son ancrage au sol et sa massivité, d'où les fondations et les murs plutôt bas. Ses épais murs en pierre ou en pièce sur pièce constituent en soi la structure du bâtiment.

Ces caractéristiques définissent l'architecture d'inspiration française, qui, avec le temps, subira des transformations pour donner naissance à la maison traditionnelle québécoise. On surnomme d'ailleurs « maisons de transition franco-québécoises », les résidences construites durant cette période charnière.

Exemples de maisons françaises représentatives sur le territoire



470, boulevard Marie-Victorin



510, boulevard Marie-Victorin



554, boulevard de Mortagne



466, boulevard Marie-Victorin

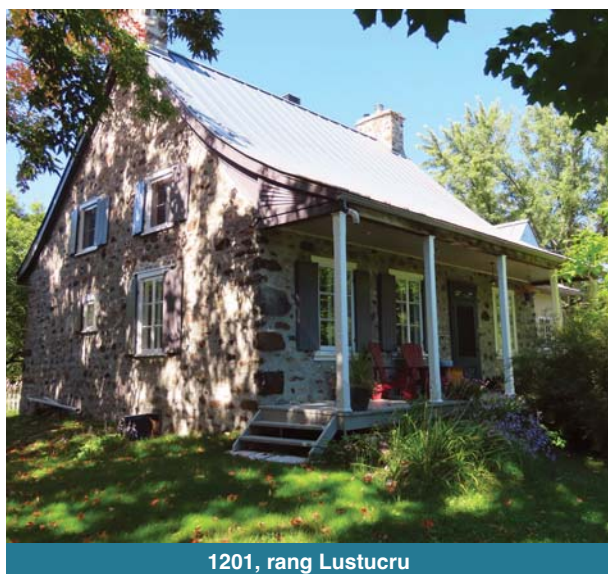


15, rue Marguerite-Bourgeoys



412, boulevard Marie-Victorin

Exemples de maisons de transition franco-qubécoises représentatives sur le territoire



1201, rang Lustucru



1, rue De La Perrière Nord



524, boulevard Marie-Victorin



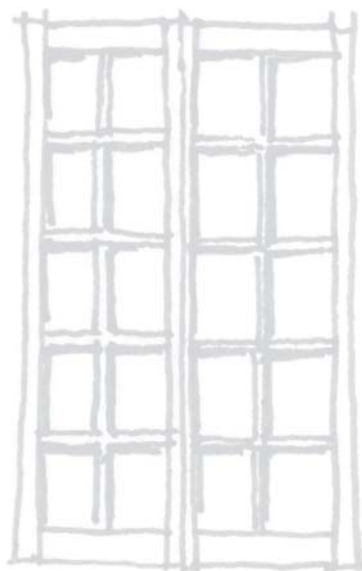
25, rue Marguerite-Bourgeoys

Planification de travaux

*Lors de travaux de rénovation
ou de restauration exécutés sur votre
maison patrimoniale, il est primordial
que vous pensiez à conserver son identité
et les caractéristiques qui la définissent.*

PLANIFICATION

*Voici quelques principes
directeurs à considérer
lors de la planification
de travaux sur votre
bâtiment ancien.*

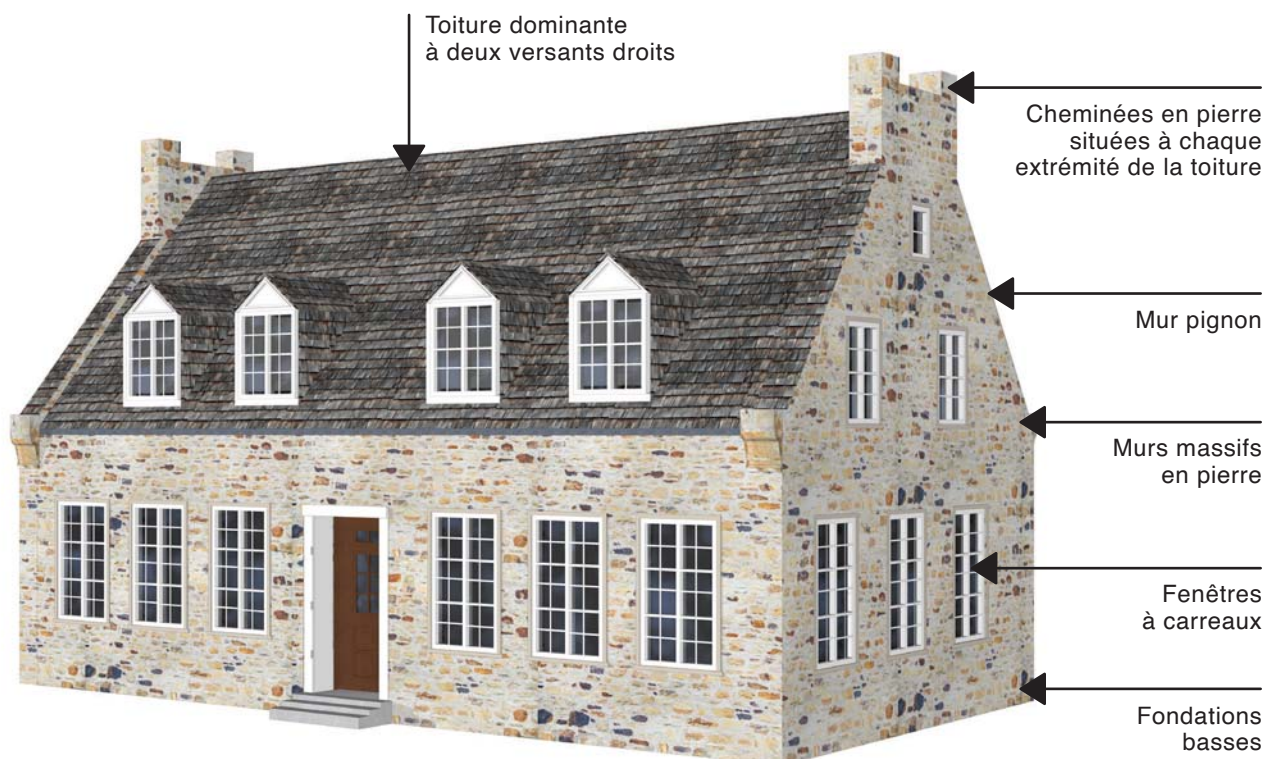


- **Connaître son bâtiment.** S'informer sur son style architectural, ses caractéristiques distinctives, son apparence d'origine et son état physique.
- **Privilégier l'utilisation de matériaux traditionnels et durables** afin de conserver l'authenticité et le cachet du bâtiment.
- **Respecter la cohérence**, l'uniformité et l'harmonie des composantes architecturales et l'emploi de couleurs traditionnelles.
- **Favoriser la conservation des éléments architecturaux d'origine ou traditionnels** tout en respectant le style architectural du bâtiment.
- **Prendre connaissance de la réglementation** en vigueur avant d'entreprendre des travaux.
- **Faire affaire avec des professionnels** ou des artisans spécialisés dans le domaine de la conservation du patrimoine bâti.

Communiquez avec la Direction de l'urbanisme pour en savoir plus sur la réglementation en vigueur, pour connaître les étapes d'approbation d'un projet ou pour recevoir un accompagnement spécialisé dans le cadre de votre projet.

POUR NOUS JOINDRE : urbanisme@boucherville.ca ou 450 449-8625

Caractéristiques architecturales distinctives



VOLUMÉTRIE	<ul style="list-style-type: none"> • Un étage, avec comble habitable
PLAN	<ul style="list-style-type: none"> • Rectangulaire
TOITURE	<ul style="list-style-type: none"> • Deux versants droits à pente plutôt forte, orientés vers l'avant et l'arrière
REVÊTEMENTS DES MURS	<ul style="list-style-type: none"> • Murs massifs en pierre ou clin de bois
REVÊTEMENTS DE LA TOITURE	<ul style="list-style-type: none"> • Bardeau de bois, tôle à baguettes, tôle à joints pincés ou tôle à la canadienne
FENÊTRES ET LUCARNES	<ul style="list-style-type: none"> • Fenêtres à battants à petits ou à grands carreaux • Lucarnes à pignon ou à croupe, de même largeur que les fenêtres du rez-de-chaussée
PORTES	<ul style="list-style-type: none"> • Portes en bois, pleines ou à vitrage
CHEMINÉES	<ul style="list-style-type: none"> • Grandes cheminées en pierre massive positionnées aux extrémités du toit
ÉLÉMENTS EN SAILLIE	<ul style="list-style-type: none"> • Perron en bois ou en pierre, peu surélevé par rapport au niveau du sol
COMPOSANTES DÉCORATIVES LES PLUS COURANTES	<ul style="list-style-type: none"> • Imposte au-dessus de la porte, chambranles en bois ou en pierre taillée, corbeaux, mur pignon ou mur coupe-feu et esses



PARTICULARITÉS

- Volume simple et épuré d'un étage, avec un comble habitable
- Toit élancé à deux versants et à pente forte
- Ancrage au sol, caractérisé par des fondations et des murs massifs plutôt bas
- Revêtements et matériaux traditionnels



La Ville de Boucherville appuie les citoyens qui souhaitent rénover leur bâtiment patrimonial. Pour savoir si une subvention s'applique à votre projet, consultez notre site Web au boucherville.ca/subvention/restauration-batiment-patrimonial.

PORTES ET FENÊTRES

Conçues afin de ne pas affaiblir les murs de maçonnerie et de minimiser les pertes de chaleur, les fenêtres sont restreintes au minimum. Elles sont disposées de façon plutôt asymétrique. Au rez-de-chaussée, les fenêtres sont verticales dans une proportion d'environ une sur deux et sont toutes de même dimension, alors que celles à l'étage sont presque carrées. On retrouve à l'occasion des contrevents (volets) en bois de part et d'autre des fenêtres. De plus, il faut considérer les chambranles en bois ou en pierre taillée qui encadrent les fenêtres, permettant ainsi de conserver l'authenticité de la maison.

Vers la fin du 18^e siècle, certaines maisons d'esprit français présentent des lucarnes. Cette pratique est peu courante dans l'architecture française, mais lorsqu'on en retrouve, c'est dans la partie avant de la toiture que les lucarnes s'alignent.

Portes typiques



Porte en bois avec vitrage



Porte en bois avec vitrage, surmontée d'une imposte.



Porte en bois avec vitrage à carreaux, surmontée d'une imposte.

Lors de la restauration ou du remplacement d'une porte, il importe de veiller à ce que le vitrage n'excède pas les deux tiers de la porte. De cette façon, vous vous assurez de préserver l'authenticité et les caractéristiques de votre maison patrimoniale.

Fenêtres typiques



À RETENIR

Les fenêtres anciennes en bois sont composées d'une fenêtre intérieure et d'une contre-fenêtre extérieure. L'espace d'air entre les deux vitrages permet une isolation optimale. La résistance thermique des fenêtres traditionnelles est donc tout aussi performante que celle des fenêtres disponibles sur le marché aujourd'hui. Les fenêtres en bois sont non seulement de haute qualité, mais elles peuvent également être entretenues et réparées au fil du temps. L'entretien et la réparation, plutôt que le remplacement, sont plus économiques à long terme et contribuent à la réduction de notre empreinte environnementale.

REVÊTEMENTS EXTÉRIEURS

Revêtement mural



La maison française possède d'impressionnants murs massifs en pierre. Dans certains cas, plus rares, les murs de pierre sont enduits de crépi et certaines portions des murs, telles que les pignons latéraux, sont recouvertes de clin de bois afin de les protéger contre les intempéries. Les planches de bois qui se superposent sont posées à l'horizontale et leur largeur varie entre 10 et 15 cm (4 à 6 pouces).

De façon générale, nous vous invitons à porter une attention particulière à l'état des murs extérieurs de votre propriété. Vérifiez, par exemple, s'il y a présence de fissures ou détérioration des joints de maçonnerie.

Lors de travaux de rejointoiement, il est fortement recommandé d'utiliser un mortier à base de chaux qui est durable, souple et capable d'absorber les mouvements au fil du temps. Imperméable, ce type de mortier est adapté aux murs massifs de pierre, puisqu'il permet d'éviter l'accumulation d'humidité dans les murs.

Revêtements muraux typiques



Murs massifs en pierre et pignons latéraux en clin de bois

Revêtements de la toiture

Lors de la restauration de la toiture d'une maison française, il importe de conserver la forme du toit haut et élancé, puisqu'il s'agit d'une caractéristique fondamentale de ce style architectural. La toiture offre une pente à degré d'inclinaison plutôt fort, dont les avant-toits sont droits et peu débordants des murs gouttereaux.

En ce qui a trait au revêtement, les matériaux traditionnels sont à prioriser, non seulement parce qu'ils offrent une élégance au bâtiment ancien, mais aussi pour leur durabilité. Le revêtement le plus typique est le bardeau de cèdre. Cependant, la tôle à baguettes, la tôle à joints pincés et la tôle à la canadienne en acier galvanisé conviennent également.



Revêtement de bardeau de cèdre

On trouve sur le marché certains revêtements usinés en tôle prépeinte qui imitent les couvertures traditionnelles. Si vous optez pour ce type de revêtement, il importe de vous assurer que l'apparence de la tôle se rapproche le plus possible de celle des couvertures traditionnelles : modèle, dimensions, largeur des pannes, et autres. Notez également que les « tôles de grange » ou les « tôles profilées » sont inappropriées pour ce type de bâtiment.



Revêtement de tôle à baguettes et revêtement de tôle à joints pincés

Peinture et teinture extérieures

Il est nécessaire de peindre le bois extérieur afin de le protéger des intempéries. Pour des raisons d'authenticité architecturale et de facilité d'entretien, il est recommandé d'opter pour une peinture ou une teinture opaque.

QUELLE PEINTURE UTILISER ?

La peinture à l'huile de lin est fortement recommandée pour peindre les boiseries. Il s'agit d'une peinture pénétrante qui ne couvre pas qu'en surface, et dont la capacité à protéger et à hydrater les fibres du bois permet d'éviter les écailllements. De plus, puisqu'elle n'est pas étanche, elle ne retient pas l'humidité, qui risquerait éventuellement de faire pourrir ou détériorer le bois.



QUELLES TEINTES PRIVILÉGIER ?

Les teintes pâles et neutres sont à privilégier pour la couleur principale des murs, tandis qu'une couleur d'accent peut être utilisée pour souligner ou valoriser les composantes décoratives du bâtiment. Ainsi, la couleur d'accent se limite à de petites surfaces et attire le regard sur certains éléments esthétiques plutôt que sur l'ensemble du bâtiment. Le choix d'une couleur doit être fait en tenant compte de la teinte originale et de son environnement bâti immédiat. Pour aiguiller votre choix, renseignez-vous auprès d'un détaillant en peinture. Certains disposent d'une charte de couleurs historiques.

ÉLÉMENTS ARCHITECTURAUX

Éléments en saillie

Un des principes à appliquer lors de travaux consiste à conserver la simplicité et l'harmonie des composantes qui se greffent au carré du bâtiment.

En façade de la maison, on retrouve un perron, peu surélevé par rapport au niveau du sol. C'est ce qui explique l'absence de garde-corps. Sa largeur peut se limiter au périmètre de l'entrée principale ou se prolonger pratiquement sur l'entièreté de la façade, selon la dimension du bâtiment.

Éléments typiques en saillie



Perron en bois peu surélevé par rapport au sol



Cheminées en pierre massive positionnées à chaque extrémité du toit. Ici, les cheminées s'intègrent dans le prolongement des murs pignons.

Composantes décoratives et ornementation

Bien que les composantes décoratives soient peu présentes sur la maison française, on peut y retrouver notamment des esses et des corbeaux. C'est principalement la pureté des formes et des matériaux bruts qui se dégage du bâtiment.



Esse composée d'une tige et d'une ancre en métal servant de système d'ancrage aux murs de pierre.



Corbeau en pierre taillée



Imposte vitrée au-dessus de la porte

*Protéger aujourd'hui ce que nous
voulons léguer aux générations futures,
voilà un beau projet de société.*

L'ENTRETIEN, UN PRÉCIEUX ALLIÉ

L'entretien régulier de votre maison patrimoniale est la clé pour en conserver la beauté et la pérennité. Toute action qui contribue à maintenir votre bâtiment en bon état prévient sa dégradation. Comme nous l'avons vu au fil de ce guide, plusieurs maisons anciennes possèdent des caractéristiques architecturales uniques et irremplaçables. Il est donc souhaitable d'en prendre le plus grand soin possible.

En règle générale, portez une attention particulière aux éléments extérieurs qui sont davantage exposés à la dégradation causée par les conditions climatiques : portes, fenêtres, balcons, ornements et revêtements. Des entretiens préventifs et périodiques, tels que le sablage et la peinture du bois, représentent la meilleure pratique pour garantir la préservation et la mise en valeur de maisons telles que la vôtre. Rappelez-vous que les matériaux traditionnels comme le bois, en plus d'être plus faciles à entretenir, à repeindre et à réparer, ont souvent une longévité supérieure à celle des matériaux contemporains. L'aluminium ou le PVC, par exemple, impliquent un remplacement complet en cas de dommage, d'usure ou de décoloration.

Pour prolonger la durée de vie de votre maison, gardez en tête que la réparation et la restauration plutôt que le remplacement sont synonymes d'économie et d'écoresponsabilité. Veiller à l'entretien et à la conservation des matériaux et des composantes d'origine de votre propriété représente un choix judicieux.

La Ville de Boucherville tient à vous remercier de prendre soin de votre maison d'exception. Le patrimoine bâti de notre ville est une richesse précieuse qui témoigne de qui nous sommes et qui participe à la beauté de notre territoire. Soyons-en fiers.

Notes utiles

This image shows a single sheet of white paper with horizontal ruling lines. The lines are evenly spaced and run across the width of the page. There are no margins, text, or other markings on the paper.